

# PROJEKT TECHNICZNY

## ROZBIÓRKI BUDYNKU MIESZKALNEGO

inwestor: **Gmina Wałbrzych**

zleceniodawca: **MZB sp. z o.o. w Wałbrzychu**

obiekt: **budynek mieszkalny**

adres: **ul. Poznańska 5 w Wałbrzychu**

jedn. projektowa: **Pracownia Projektowa M&W**

autor projektu: **Wojciech Czerwiński**

Wałbrzych czerwiec 2013r.

PREZYDENT MIASTA WAŁBRZYCH

ZATWIERDZA

projekt budowlany

*Rozbiórka bud. mieszkalnego  
ul. Poznańska 5 w Wałbrzychu*  
(nazwa, rodzaj i adres budowlany)

Z upoważnienia Prezydenta Miasta Wałbrzychu  
ARCHITEKT MIEJSKI

*Lech Wałbrzych*  
Kierownik Biura Administracji  
Architektoniczno-Budowlanej

Załącznik nr 1 do decyzji nr 60/2013  
znak 001.4p.2013 z dnia 20-08-2013

Urząd Miejski w Wałbrzychu  
Biuro Administracji  
Architektoniczno-Budowlanej

mgr inż. Wojciech Czerwiński

Uprawniony do projektowania,  
nadzorowania i kierowania

w spec. konstrukcyjno-budowlanej  
nr opr. UAN V-7342/3/75/94

AMF 2/158,83

## **ZAWARTOŚĆ OPRACOWANIA**

### **I. Dokumenty formalno-prawne**

- kopia mapy ewidencyjnej
- skrócony wypis z rejestru gruntów

### **II. Opis techniczny**

1. Dane ogólne
2. Opis stanu istniejącego
3. Ogólne zasady BHP przy robotach rozbiórkowych
4. Opis kolejności robót rozbiórkowych
5. Uwagi końcowe  
Informacja BIOZ

### **III. Część graficzna**

Plan sytuacyjno-wysokościowy 1:500

- rys. nr 1/4 rzut parteru
- rys. nr 2/4 rzut piętra
- rys. nr 3/4 rzut drugiego piętra
- rys. nr 4/4 rzut kondygnacji strychowej
- rys. nr 5/4 rzut połaci dachowej
- rys. nr 6/4 przekrój A-A

Wetbrzych, dn. ....

Województwo: dolnośląskie  
 Powiat: m. Wałbrzych  
 Jednostka ewidencyjna: M. Wałbrzych [026501\_1]

PREZYDENT  
 MIASTA WAŁBRZYCHA

(nazwa organu wydającego dokument)

## WYPIS UPROSZCZONY Z REJESTRU GRUNTÓW

sporządzono dnia: 28.05.2013 08:21:30 według stanu na dzień: 28.05.2013 08:20

Obręb	Ark.	Nr działki	JR	Pow. [ha]	Nr KW lub inne dokumenty	Adres lub położenie	Identyfikator
Forma władania i udział	Osoba i adres						
Podgórze Nr 39 [Nr 0039]	2	50	G160	0.0817	KW 14443	ul. Poznańska 5	026501_1.0039.50
1/1 własność	GMINA WAŁBRZYCH - GMINNY ZASÓB NIERUCHOMOŚCI						
gospodarowanie zasobem nieruchomości	PREZYDENT MIASTA WAŁBRZYCHA siedziba: pl. Magistracki 1, 58-300 Wałbrzych						
administrator	MIEJSKI ZARZĄD BUDYNKÓW SPÓŁKA Z OGRANICZONĄ ODPOWIEDZIALNOŚCIĄ siedziba: ul. Gen. Władysława Andersa 48, 58-304 Wałbrzych						
Podgórze Nr 39 [Nr 0039]	3	96/3	G359	0.2310	SW1W/00079890/8	ul. Szkolna 1,2,3	026501_1.0039.96/3
1/1 własność	GMINA WAŁBRZYCH - GMINNY ZASÓB NIERUCHOMOŚCI						
gospodarowanie zasobem nieruchomości	PREZYDENT MIASTA WAŁBRZYCHA siedziba: pl. Magistracki 1, 58-300 Wałbrzych						
administrator	MIEJSKI ZARZĄD BUDYNKÓW SPÓŁKA Z OGRANICZONĄ ODPOWIEDZIALNOŚCIĄ siedziba: ul. Gen. Władysława Andersa 48, 58-304 Wałbrzych						

Ilość działek na wypisie: 2

Suma powierzchni działek: 0.3127 ha

(imię i nazwisko osoby reprezentującej organ)  
 data i podpis

Z upoważnienia Prezydenta

*[Podpis]*  
 PREZYDENT MIASTA WAŁBRZYCHA  
 MIEJSKI ZARZĄD BUDYNKÓW SPÓŁKA Z OGRANICZONĄ ODPOWIEDZIALNOŚCIĄ  
 ul. Gen. Władysława Andersa 48, 58-304 Wałbrzych

## OPIS TECHNICZNY

### DLA ROZBIÓRKI BUDYNKU MIESZKALNEGO

#### 1. Dane ogólne

##### 1.1 Przedmiot opracowania

Przedmiotem opracowania jest projekt rozbiórki budynku mieszkalnego przy ul. Poznańskiej 5 w Wałbrzychu

##### 1.2 Podstawa merytoryczna opracowania

Podstawę merytoryczną opracowania stanowią:

- Zlecenie inwestora
- Mapa sytuacyjno-wysokościowa 1:500
- Wizja lokalna
- Inwentaryzacja
- Uzgodnienia z inwestorem
- Obowiązujące normy i przepisy

#### 2. Opis stanu istniejącego

##### 2.1 Lokalizacja

Obiekt zlokalizowany jest w Wałbrzychu przy ul. Poznańskiej 5

##### 2.2 Opis konstrukcji budynku

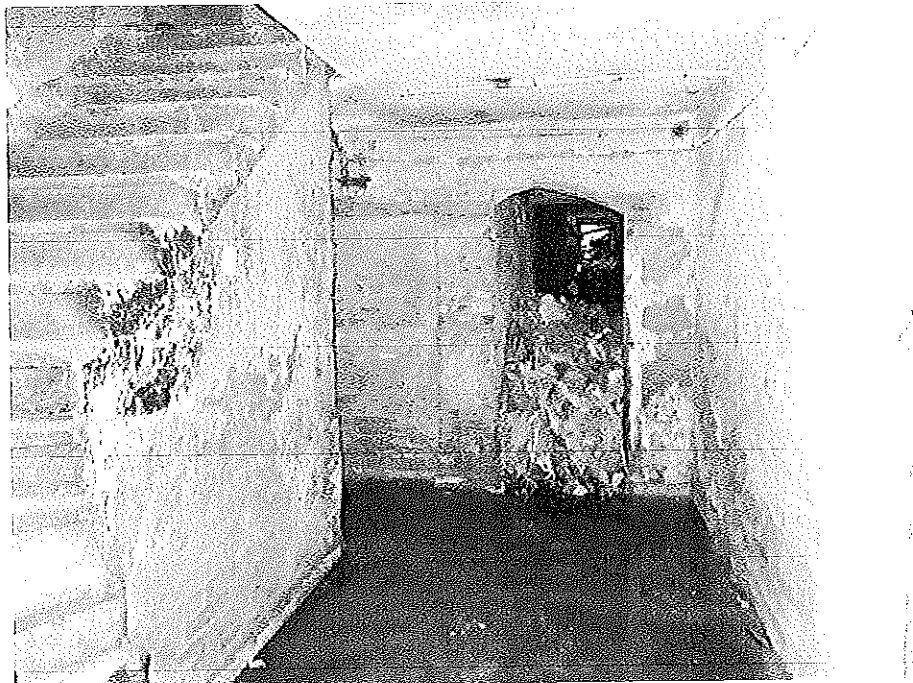
Budynek mieszkalny dwukondygnacyjny z częścią piwniczną na poziomie parteru. Powierzchnia zabudowy 179,67 m<sup>2</sup>. Obiekt wolnostojący wykonany w technologii tradycyjnej, Fundamenty betonowe ściany nośne, osłonowe i działowe wykonano z cegły ceramicznej pełnej na zaprawie cementowo-wapiennej. Grubość ścian zróżnicowana od 25cm do 58cm w przypadku ścian parteru. Stropy nad parterem ceramiczne typu Kleina na belkach stalowych, stropy wyższych kondygnacji drewniane belkowe ze ślepym pułapem. Dach w konstrukcji drewnianej płatwiowokleszczowy wsparty na układach stolcowych. Krokwie o przekroju 11/12cm, płatwie, słupki i krzyżulce zabudowane w ściankach stolcowych. Dach dwuspadowy kryty dachówką ceramiczną karpiówka w koronkę oraz jednospadowy kryty papą asfaltową na lepiku. Szczątkowe obróbki blacharskie takie jak rynny, rury spustowe, obróbki nadrynnowe oraz koszowe wykonano z blachy ocynkowanej. Posadzka parteru wykładzina pcv oraz betonowa wielowarstwowa z dociepleniem. Posadzki wyższych kondygnacji wykładzinowe pcv na deskach podłogowych. Tynki wewnętrzne i zewnętrzne gładkie cementowo-wapienne malowane farbami emulsyjnymi. Stolarka okienna i drzwiowa drewniana. Okna skrzynkowe szklone szkłem okiennym. Schody z parteru na piętro kamienne zabiegowe, z piętra na drugie piętro drewniane belkowe zabiegowe, schody na strych drewniane drabiniaste.

##### 2.3 Przyłącza i instalacje

Obiekt wyposażony w instalacje wod-kan, elektryczną i gazową.

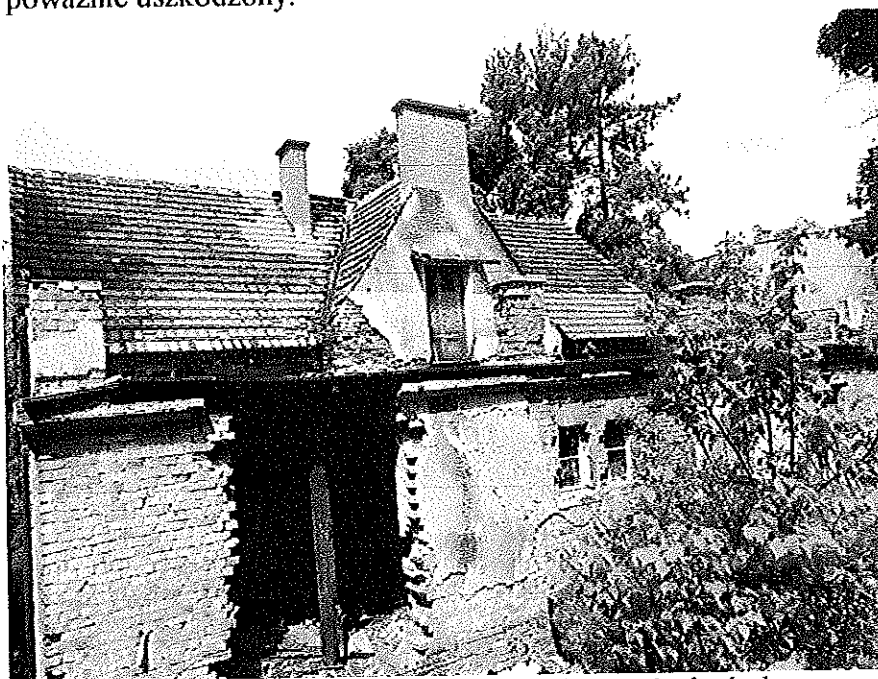
#### 2.4 Opis stanu istniejącego

Ściany nośne wykonane z cegły ceramicznej pełnej. Ściany masywne z znacznej grubości. Mieszkania parteru ze względu na zły stan techniczny wycofane z eksploatacji do kilkunastu lat. Na parterze wydzielono również pomieszczenia komórkowe. W pomieszczeniach znaczne zawilgocenie ścian i betonowej posadzki. Parter praktycznie zasypywany śmieciami i odpadami.



*Fot. nr 1 zastoisko wody na posadzce, śmieci i odpady na parterze*

Ceramiczne ściany części tylnej w części zawalone, stropodach nad tymi pomieszczeniami również poważnie uszkodzony.



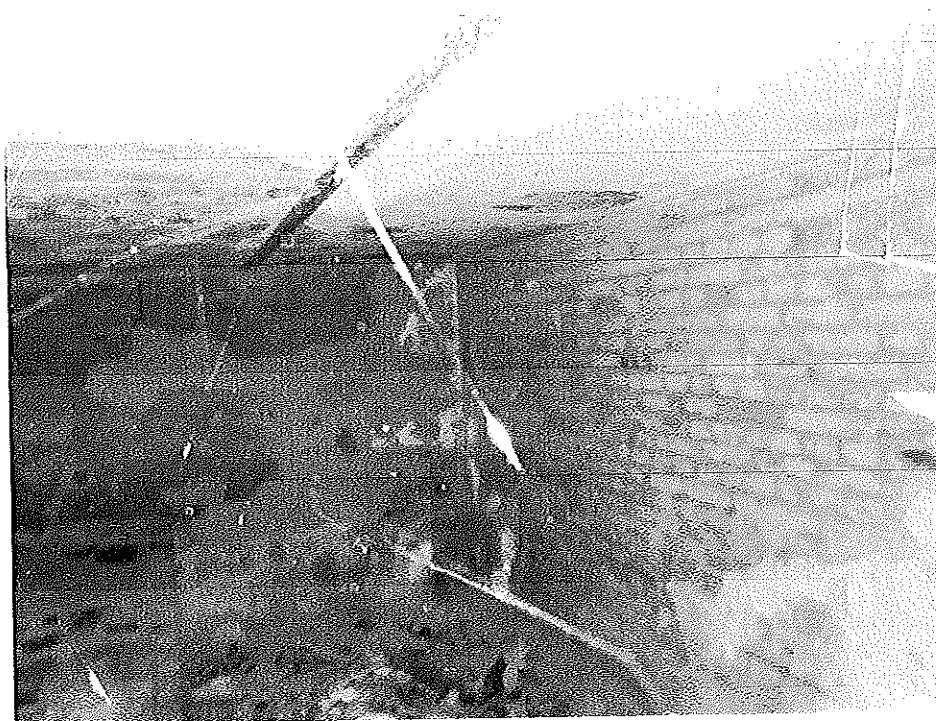
*fot. nr 2 zawalona ściana i stropodach w tylnej części budynku*

Barierki przy schodach wewnętrznych zniszczone. Drugie piętro budynku zdewastowane.



*Fot. nr 3 zdewastowane pomieszczenia drugiego piętra*

Ceramiczne stropy typu Kleina nad parterem ze skorodowanymi stalowymi belkami stropowymi



*Fot. nr 4 skorodowane stalowe belki stropowe*

**Stan techniczny budynku stwarza bezpośrednie zagrożenie dla życia i zdrowia**

### 3. Ogólne zasady BHP przy robotach rozbiórkowych

#### 3.1 Roboty przygotowawcze.

Miejsca niebezpieczne, w których istnieje źródło zagrożenia z powodu możliwości spadania z góry przedmiotów lub materiałów, powinny być oznaczone i ogrodzone poręczami, taśmami bądź zabezpieczone daszkiem ochronnym. Strefa niebezpieczna wymagająca zabezpieczenia nie może być mniejsza niż 6 m.

#### 3.2 BHP przy robotach rozbiórkowych.

Przed rozpoczęciem robót rozbiórkowych należy:

- wykonać niezbędne zabezpieczenie terenu i jego oznakowanie w sposób wykluczający dostęp osób postronnych do miejsc rozbiórki w czasie jej trwania,
- odłączyć budynek od sieci elektroenergetycznej oraz wod-kan i gaz.

Roboty rozbiórkowe należy przerwać, jeżeli zachodzi możliwość przewrócenia części konstrukcji przez wiatr lub, gdy jego prędkość przekracza 10m/s.

#### Uwaga!

**W czasie prowadzenia robót rozbiórkowych przebywanie ludzi na niżej położonych kondygnacjach oraz na elementach demontowanych jest zabronione!**

#### 3.3 BHP przy robotach na wysokości.

W celu zabezpieczenia przed upadkiem z wysokości należy stosować środki ochrony zbiorowej, w szczególności balustrady, siatki ochronne i siatki bezpieczeństwa.

#### 3.4 BHP przy obsłudze maszyn

Przewody dostarczające energii elektrycznej zabezpieczyć przed uszkodzeniami mechanicznymi.

Maszyny i inne urządzenia techniczne powinny być:

- utrzymywane w stanie zapewniającym ich sprawność;
- stosowane wyłącznie do prac, do jakich zostały przeznaczone;
- obsługiwane przez przeszkolone osoby.

W przypadku stwierdzenia uszkodzenia maszyny lub innego urządzenia technicznego należy je niezwłocznie unieruchomić i odłączyć dopływ energii

Maszyny i inne urządzenia techniczne przed rozpoczęciem pracy i przy zmianie obsługi powinny być sprawdzone pod względem sprawności technicznej i bezpiecznego użytkowania.

Wykonywanie węzłów na linach i łańcuchach i łączenie lin stalowych na długości jest zabronione.

### 4. Opis kolejności robót rozbiórkowych.

#### 4.1 Zasady ogólne

Roboty rozbiórkowe należy wykonywać z zachowaniem maksymalnej ostrożności dokładnie przestrzegając przepisów BHP.

Rozbiórki elementów konstrukcyjnych dachu oraz drewnianych stropów nie wolno prowadzić jednocześnie w kilku miejscach.

Podczas robót dokonywać bieżącej oceny stanu poszczególnych elementów i w miarę potrzeb wykonać niezbędne zabezpieczenia lub wzmocnienia konstrukcji.



#### **4.2 Rozbiórka pokrycia dachu z papy i dachówki ceramicznej.**

Zdemontować pokrycie papowe i przygotować do transportu na specjalistyczne składowisko odpadów. Po demontażu pokrycia dachowego papowego przystąpić do rozbiórki deskowania a następnie zdemontować drewniane belki stropodachu w części tylnej budynku.

W następnej kolejności zdemontować ceramiczne pokrycie dachówkowe.

Zdemontować śruby łączące elementy więźby dachowej a następnie same elementy więźby. Dach rozbierać kolejno demontując jego fragmenty. Kolejność demontażu konstrukcji więźby dachowej: krokwie, kleszcze, płatwie, słupki, murlaty. Usuwając kleszcze należy pamiętać o tymczasowym podparciu ścian słupkowo-płatwiowych ( ściany stolcowe), a następnie demontaż wykonać po położeniu ich na stropie. Transport na ziemię elementów konstrukcyjnych wykonać linami bądź zrzucić po uprzednim zabezpieczeniu terenu przed dostępem osób.

**Rozbiórki elementów konstrukcyjnych dachu nie wolno prowadzić jednocześnie w kilku miejscach. Zabrania się przebywania zarówno pod jak i na rozbieranym elemencie.**

Dopuszcza się stosowanie innej technologii rozbiórki pod warunkiem zachowania przepisów BHP.

Roboty rozbiórkowe prowadzić w okresie małych opadów atmosferycznych.

#### **4.4 Rozbiórka ścian budynku oraz stropów**

Ściany zewnętrzne oraz wewnętrzne rozbierać ręcznie przy użyciu kilofów wspomaganych urządzeniami mechanicznymi od drugiego piętra do parteru warstwami co 100cm lub przy pomocy lin i ciągnika. Transport gruzu z pięter rynną zsykową. Po rozebraniu ścian drugiego piętra przystąpić do demontażu drewnianego stropu. W tym celu należy rozebrać posadzki wykładzinowe oraz deski podłogowe. Następnie usunąć polepę z przestrzeni ślepego pułapu. W dalszej kolejności zdemontować deski ślepego pułapu oraz deski podsufitki. Kolejny etap to demontaż drewnianych belek stropowych. Belki stropowe wyciąć przy ścianie. Nie należy wykuwać belek stropowych z gniazd ściennych. Niższe kondygnacje rozbierać w w/w kolejności.

#### **4.5 Rozbiórka posadzek**

Dopuszcza się stosowanie metody udarowej rozbiórki posadzek parteru

#### **4.6 Rozbiórka ścian fundamentowych**

Po wykonaniu wykopów i określeniu głębokości posadowienia fundamentów przystąpić do rozbiórki ceramicznego stropu piwnicy przybudówki oraz ścian fundamentowych i samych fundamentów.

#### **4.7 Plantowanie terenu**

Po wykonaniu robót rozbiórkowych wykopy oraz teren po rozbiórce zasypać pospółką oraz wyplantować skarpe usytuowaną z tyłu budynku.

## 5. Uwagi końcowe

1. Do prowadzenia robót rozbiórkowych należy stosować wyłącznie materiały i urządzenia posiadające wymagane prawem atesty lub aprobaty techniczne, dopuszczające do stosowania w budownictwie.
2. W trakcie prowadzenia robót rozbiórkowych należy zapewnić ciągły nadzór osoby posiadającej odpowiednie uprawnienia budowlane.
3. W trakcie robót dokonywać bieżącej oceny stanu poszczególnych elementów i w miarę potrzeb wykonać niezbędne zabezpieczenia lub wzmocnienia konstrukcji.
4. **Zabrania się podczas prac rozbiórkowych przebywania na i pod demontowanymi elementami.**
5. W przypadku napotkania w trakcie rozbiórki ukrytych przyłączy lub instalacji, wyjaśnić czy dana instalacja lub przyłącze nie jest użytkowane i po odłączeniu potwierdzić wpisem do dziennika budowy.
6. Dopuszcza się stosowanie innej niż proponowana technologia rozbiórki pod warunkiem zachowania przepisów BHP.
7. Przestrzegać zasad obowiązujących przy wykonywaniu robót rozbiórkowych oraz obowiązujących przepisów BHP

## OŚWIADCZENIE

Wypełniając zalecenie art. 20 ust. 4 Prawa budowlanego (Dz.U.Nr207 z 2003r. poz. 2016 z późn. zm.) oświadczam, że opracowanie „ Dokumentacji projektowo-kosztorysowej rozbiórki budynku przy ul. Poznańskiej 5 w Wałbrzychu dla MZB sp. z o.o. w Wałbrzychu, sporządzone zostało zgodnie z obowiązującymi przepisami, oraz zasadami wiedzy technicznej i może służyć celowi, dla którego zostało przygotowane.

mgr inż. Wojciech Czerwikowski  
Uprawniony do projektowania,  
nadzorowania i kierowania  
w specj. konstrukcyjno-budowlanej  
nr upr. UAN. V-7342/3/75/94  
ANF 2/158,83

## Informacja BIOZ

### 1. Zakres i kolejność robót

Zakres robót przy realizacji projektowanego przedsięwzięcia obejmuje zadania w następującej kolejności:

Dla wszystkich branż

- roboty przygotowawcze i porządkowe
- zabezpieczenie terenu budowy przed osobami nieupoważnionymi
- roboty rozbiórkowe
- uporządkowanie terenu budowy po wykonaniu wszystkich czynności związanych z rozbiórką
- inwentaryzacja geodezyjna powykonawcza

Wymienione roboty należy wykonać przez wykwalifikowany personel i pod nadzorem osób posiadających odpowiednie kwalifikacje i uprawnienia budowlane.

### 2. Wykaz istniejących obiektów budowlanych objętych opracowaniem

Budynek mieszkalny wielokondygnacyjny wolnostojący.

### 3. Elementy zagospodarowania terenu mogące stwarzać zagrożenie bezpieczeństwa i zdrowia ludzi

Na terenie placu rozbiórki znajdują się elementy rozbierane które w całości stwarzają zagrożenie bezpieczeństwa i zdrowia.

#### **4. Przewidywane zagrożenia występujące podczas realizacji robót**

- zagrożenie upadkiem z wysokości
- możliwość przygniecenia ciężkimi elementami
- zagrożenie od spadających z wysokości materiałów budowlanych i narzędzi
- zagrożenia katastrofą budowlaną wywołaną prowadzeniem robót niezgodnie z projektem, niewłaściwą kolejnością robót rozbiórkowych, niewłaściwym zabezpieczeniem rozbieranych elementów, niestosowaniem obowiązujących przepisów i wiedzy technicznej
- zagrożenia od niewłaściwego posługiwania się narzędziami i urządzeniami oraz nieprzestrzegania wymogów technologicznych
- zagrożenia wypadkami komunikacyjnymi
- zagrożenia wywołane niezdolnością do pracy
- zagrożenia dla osób przebywających w terenie publicznym
- wszystkie inne nie wymienione, lub będące wynikiem nałożenie się na siebie wyżej wymienionych

Powyższe zagrożenia są niebezpieczne dla zdrowia i życia osób przebywających na budowie oraz w jej pobliżu i występują przez cały czas trwania budowy.

Czas zagrożenie katastrofą budowlaną nie dający się przewidzieć trwających przez cały czas rozbiórki. Skala zagrożenia jest proporcjonalna do ilości pracowników, ilości sprzętu, skomplikowania procesów technologicznych, ilości niebezpiecznych materiałów i tempa pracy, intensywności i jakości nadzoru oraz kwalifikacji pracowników.

#### **5. Instruktaż pracowników**

Pracownicy biorący udział w procesie budowlanym powinni być przeszkoleni w ramach okresowych szkoleń BHP, zgodnie z przepisami szczegółowymi. Ponadto bezpośrednio przed przystąpieniem do realizacji robót rozbiórkowych należy przeprowadzić indywidualny instruktaż polegający na:

- określeniu sposobu bezpiecznego wykonania prac opisanych w punkcie 6.1
  - szczegółowym poinformowaniu pracowników o występujących zagrożeniach
- podczas realizacji robót zgodnie z punktem 4. przedstawieniu metod postępowania w przypadku bezpośredniego zagrożenia życia lub zdrowia a także podczas zaistnienia wypadku.

#### **6. techniczno-organizacyjne środki zapobiegawcze**

Dla zapobieżenia przewidywanym zagrożeniom należy przedsięwziąć następujące środki:

- oznakować i zabezpieczyć teren przed dostępem osób postronnych
- stosować odzież ochronną oraz ochronne nakrycia głowy
- zadbać o dobrą komunikację na terenie rozbiórki (wyznaczyć dojścia pracowników, oraz uwzględnić możliwość ewentualnej ewakuacji osób zagrożonych lub poszkodowanych
- zapewnić prawidłową i skuteczną komunikację werbalną

Ponadto prace należy przeprowadzać w sposób zapewniający bezpieczeństwo a w szczególności:

##### **6.1. Roboty na wysokościach**

Osoby przebywające na stanowiskach pracy, znajdujące się na wysokości co najmniej 1 m od poziomu podłogi lub ziemi, powinny być zabezpieczone przed upadkiem z wysokości.

Przepis stosuje się do przejść i dojść do tych stanowisk. Pomosty robocze, wykonane z desek lub bali, powinny być dostosowane do przewidzianego obciążenia, szczelne i zabezpieczone przed zmianą położenia. Otwory w ścianach zewnętrznych obiektu budowlanego, stropach lub inne, których dolna krawędź znajduje się powyżej 1,1 m od poziomu stropu lub pomostu, powinny być zabezpieczone balustradą. Przemieszczane w poziomie stanowisko pracy powinno mieć zapewnione mocowanie końcówki linki bezpieczeństwa do pomocniczej linki ochronnej lub prowadnicy poziomej, zamocowanej na wysokości ok. 1,5 m wzdłuż zewnętrznej strony krawędzi przejścia. Wytrzymałość i sposób zamocowania prowadnicy powinny uwzględniać obciążenia dynamiczne spadającej osoby

## 6.2. Rusztowania robocze

Rusztowania systemowe powinny być montowane zgodnie z dokumentacją projektową rusztowania z elementów poddanych przez producenta badaniom na zgodność z wymaganiami konstrukcyjnymi i materiałowymi, określonymi w kryteriach oceny wyrobów pod względem bezpieczeństwa. Montaż rusztowań, ich eksploatacja i demontaż powinny być wykonane zgodnie z instrukcją producenta albo projektem indywidualnym.

Osoby zatrudnione przy montażu i demontażu rusztowań powinny posiadać wymagane uprawnienia. Użytkowanie rusztowania jest dopuszczalne po dokonaniu jego odbioru przez kierownika budowy lub uprawnioną osobę. Na rusztowaniu powinna być umieszczona tablica określająca: wykonawcę montażu rusztowania lub ruchomego pomostu roboczego z podaniem imienia i nazwiska albo nazwy oraz numeru telefonu, dopuszczalne obciążenia pomostów i konstrukcji rusztowania. Rusztowania powinny być wykorzystywane zgodnie z przeznaczeniem.

Rusztowania powinny:

- posiadać pomost o powierzchni roboczej wystarczającej dla osób wykonujących roboty oraz składowanie narzędzi i niezbędnej ilości materiałów
- posiadać stabilną konstrukcję dostosowaną do przeniesienia obciążeń
- zapewniać bezpieczną komunikację i swobodny dostęp do stanowiska pracy
- zapewniać możliwość wykonywania robót w pozycji nie powodującej nadmiernego wysiłku
- posiadać poręcz ochronną

Rusztowania stojakowe powinny mieć wydzielone bezpieczne pionowe komunikacyjne.

Rusztowania należy ustawiać na podłożu stabilnym i wyprofilowanym, ze spadkiem umożliwiającym odpływ wód opadowych. W przypadku odsunięcia rusztowania od ściany ponad 0,2 m należy stosować balustrady od strony tej ściany.

Udźwig urządzenia do transportu materiałów na wysięgnikach mocowanych do konstrukcji rusztowania nie może przekraczać 1,5 kN. Przed montażem lub demontażem rusztowań należy wyznaczyć i ogrodzić strefę niebezpieczną.

### **Montaż, eksploatacja i demontaż rusztowań są zabronione:**

- jeżeli o zmroku nie zapewniono oświetlenia pozwalającego na dobrą widoczność
- w czasie gęstej mgły, opadów deszczu, śniegu oraz gołoledzi
- w czasie burzy lub wiatru o prędkości przekraczającej 10 m/s

Pozostawienie materiałów, wyrobów i narzędzi na pomostach rusztowań po zakończeniu pracy jest zabronione. Zrzucanie elementów demontowanych rusztowań jest zabronione.

## 7. Nadzór i organizacja budowy

### 7.1. Nadzór

W skład nadzoru budowy wchodzi kierownicy robót, kierownicy obiektów oraz generalny wykonawca i podwykonawcy oraz koordynatorzy robót.

Do poszczególnych prac przewiduje się skierowanie przez generalnego wykonawcę na budowę mistrzów budowlanych.

Rodzaje zawodów, występujących na budowie: pracownicy wyspecjalizowani w robotach rozbiorczych posiadających odpowiednie szkolenia, kwalifikacje i doświadczenie.

## 7.2 Odpowiedzialność

Kierownik budowy odpowiada za koordynację prac i kontakty z inwestorem oraz za organizację dostaw na budowę materiałów i sprzętu we współpracy z bazą generalnego wykonawcy. Organizuje też pracę w taki sposób, aby była ona bezpieczna. Kopia uprawnień i szczegółowy zakres obowiązków znajduje się w biurze budowy. Kierownik jest też uprawniony do kontaktów na szczeblu osób odpowiedzialnych za bioz w poszczególnych firmach podwykonawczych. Koordynator ds. bhp kontroluje wszystkich wykonawców w zakresie przestrzegania zasad bezpieczeństwa i ochrony zdrowia i planu bioz. Spostrzeżenia i wnioski w sprawie nieprzestrzegania przepisów w zakresie bioz koordynator przedkłada kierownikowi na bieżąco, wpisując je w zeszyt podając datę i stanowisko pracy, którego te spostrzeżenia dotyczą. Kierownik budowy zapoznaje się z nimi, potwierdzając ten fakt swoim podpisem. Kierownik bazy sprzętowej odpowiada za przeglądy techniczne sprzętu mechanicznego generalnego wykonawcy pracującego na budowie, zaś za bieżącą konserwację – operatorzy. Kierownik budowy ma prawo żądać od podwykonawców przedstawienia opinii technicznej o eksploatowanym przez nich sprzęcie a zwłaszcza decyzję dopuszczającą urządzenie do ruchu.

## 7.3. Normy

W stosunku do zatrudnionych przez generalnego wykonawcę decyzje kadrowe w sprawie kar, nagród i urlopów są podejmowane przez biuro spraw osobowych generalnego wykonawcy na wniosek kierownika budowy. Dla podwykonawców właściwym biurem będą komórki spraw osobowych firm macierzystych. Podwykonawcy są zobowiązani do rozpatrywania w powyższych sprawach wniosków generalnego wykonawcy. Ustalenia norm dla poszczególnych rodzajów prac i stanowisk pracy podlega wyłącznie wymaganiom ustawowym.

## 7.4. Informacje dla podwykonawców

Spotkania koordynacyjne będą się odbywać w wyznaczonym czasie w biurze kierownika budowy, natomiast spotkania na szczeblu szefów produkcji poszczególnych wykonawców odbywać się będą w wyznaczonym czasie w siedzibie generalnego wykonawcy. Przedstawiciele podwykonawców przed podjęciem robót podpisują dokument, w którym potwierdzają fakt zapoznania się z warunkami bioz na budowie i deklarują pracę zgodną z przepisami bezpieczeństwa i ochrony zdrowia. Kierownik budowy ma obowiązek wskazać każdemu podwykonawcy miejsca składowania na określony czas materiałów i parkowania maszyn budowlanych.

Przed wprowadzeniem na budowę podwykonawca otrzymuje instrukcję, określającą powyższe miejsca, oraz informację o zagrożeniach, wynikających z lokalizacji prac, warunków gruntowo-wodnych, sąsiedztwa budynków i pracujących maszyn.

## 7.5. Procedury i zagrożenia

Każdy podwykonawca oraz pracownik budowy ma obowiązek zapoznać się z przedstawionymi przez kierownika budowy następującymi instrukcjami:

- na wypadek zagrożenia, awarii i pożaru
- przeciwpożarową dla zaplecza budowy
- organizacji pierwszej pomocy w nagłych wypadkach

- praca w wykopach
- praca mechanicznych środków transportu
- praca na wysokościach

- sposób postępowania w sytuacji, która wymaga natychmiastowego odcięcia mediów

Do wykonania prac szczególnie niebezpiecznych będą dopuszczeni pracownicy, którzy oprócz wymogów regulowanych przepisami bhp przy tych pracach, będą dodatkowo przeszkoleni w zakresie bhp przy tych pracach z uwzględnieniem konkretnych warunków na budowie. Bezpośredni nadzór nad tymi pracami sprawuje kierownik budowy, który udzieli pracownikom instruktażu i ustali imienny podział pracy, kolejność wykonywania zadań oraz przypomni wymagania bhp przy poszczególnych czynnościach. Kierownik budowy może uznać procedury podwykonawcy za obowiązujące.

#### 7.6. Komunikacja i współpraca

W biurze kierownika budowy znajduje się aparat telefoniczny nr.....

Ponadto kierownik budowy posiada telefon komórkowy nr.....

Koordynator budowy ds. bhp telefon nr.....

Każdy z podwykonawców ma obowiązek zgłosić posiadanie telefonu i podać jego numer.

Nadzór nad pracami na wysokości, operator dźwigu, ochrona i szef ochrony budowy będą dodatkowo wyposażeni w aparaty krótkofalowe.

#### 7.7. Kontrola bhp

Podwykonawcy będą kontrolowani przez koordynatora budowy ds. bhp. Z kontroli będzie sporządzona krótka protokół, składający się z samych zaleceń. Nie wykonanie tych zaleceń może być podstawą dla kierownika budowy dla wstrzymania robót, realizowanych przez podwykonawcę z winy podwykonawcy. W przypadkach nie wykonania prac zgodnie z przepisami bhp kierownik ma prawo wnioskować o zmianę podwykonawcy na podstawie klauzuli w umowie, którą generalny wykonawca wprowadza do każdej umowy z podwykonawcą.

Wszyscy podwykonawcy mają prawo używania mediów za odpłatnością. Podwykonawcy biorą udział w kosztach eksploatacji WC TOI proporcjonalnie do ilości zatrudnionych na budowie pracowników.

Dla zapewnienia przejezdności dróg ewakuacyjnych na wypadek pożaru, awarii i innych zagrożeń ustala się następujące zachowania:

Ochrona odpowiada za niedopuszczenie do sytuacji przebywania na drogach więcej niż dwóch samochodów jednocześnie.

Przed bramą wjazdową generalny wykonawca przygotowuje miejsca wyczekiwania dla transportu kołowego przed wjazdem na budowę.

Konstrukcja ogrodzenia przewiduje szybką rozbiórkę przęsła ogrodzenia po obu stronach bramy.

W przypadku awaryjnych ruchem kieruje:

Kierownik budowy lub osoba upoważniona przez kierownika budowy.

Wypadek przy pracy musi być zgłoszony, poza formalnościami regulowanymi przepisami, w trybie natychmiastowym do kierownika budowy, a pod jego nieobecność do koordynatora budowy ds. bhp z jednoczesnym wstrzymaniem robót w miejscu wypadku.

Dalsze postępowanie zgodnie z instrukcją postępowania IPP 10.02/34

Punkt pierwszej pomocy znajduje się w biurze kierownika budowy.

Najbliższy punkt lekarski znajduje się w Pogotowiu Ratunkowym.

Straż pożarna tel. 998

Komisariat policji tel. 997

Powyższe telefony i adresy winy być wywieszone na tablicy informacyjnej, a ponadto znane każdemu podwykonawcy i pracownikowi nadzoru technicznego, co potwierdzają we wspomnianym protokole wprowadzenia, wynikającym z informacji dla podwykonawców.

### 7.8 Szkolenia

Przed przystąpieniem do realizacji prac szczególnie niebezpiecznych będą przeprowadzane szkolenia stanowiskowe bez względu na fakt ich wcześniejszego przeprowadzenia na podobnym stanowisku. To samo dotyczy zapoznania pracowników z ryzykiem. W stosunku do kierowników robót podwykonawcy, nie stosujących i nie egzekwujących stosowania przez pracowników odzieży i sprzętu ochrony i przepisów biez, wymaganych na stanowisku pracy, będą wyciągane następujące konsekwencje:

wstrzymanie robót z winy podwykonawcy, powiadomienie kierownictwa firmy podwykonawczej o wykroczeniu kierownika robót, usunięciu kierownika robót z budowy z wnioskiem do kierownictwa firmy podwykonawczej o zmianę kierownika robót.

Pracownicy nie stosujący się do przepisów biez na budowie, będą usuwani z budowy.

Ponadto kierownik budowy i koordynator ds. bhp mają prawo żądać od podwykonawców okazania dokumentów aktualnych badań pracowników, szkoleń i odpowiednich uprawnień.

Wszelkie dokumenty budowy znajdują się w biurze kierownika budowy a są to:

dziennik budowy, uprawnienia kierownika budowy, decyzja o pozwoleniu na budowę, instrukcje postępowania, dokumentacja budowy, dokumenty niezbędne do prawidłowej eksploatacji maszyn i urządzeń technicznych, kopie uprawnień operatorów itp.

W przypadku uruchomienia pracy na drugiej zmianie kierownicy robót przekazują sobie stanowiska pracy i teren działania protokółnie. Kopie tych protokołów są przechowywane w biurze kierownika budowy

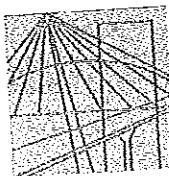
### 7.9. Monitoring

W dniu ustalonym przez kierownika budowy, odbędzie się przegląd warunków biez na budowie przez komisję, składającą się z kierownika budowy lub jego przedstawiciela (koordynatora ds. bhp), z udziałem przedstawicieli wszystkich podwykonawców.

Powyższa komisja przedstawi kierownikowi budowy protokół z przeglądu i zaproponuje ustalenia co do metod osiągnięcia odpowiedniego stopnia bezpieczeństwa wykonywania zadań. Na ich podstawie kierownik budowy może wprowadzić korektę planu biez na warunkach, jak w rozporządzeniu. Powyższe kontrole są przeprowadzane zgodnie z wymaganiami prawa i przepisami generalnego wykonawcy.

Ponadto koordynator budowy ds. bhp prowadzi bieżące kontrole. Wyniki badań wypadków przy pracy są podawane do publicznej wiadomości na tablicy informacyjnej przed biurem kierownika budowy.

mgr Inż. Wojciech Czerwiński  
Uprawniony do projektowania,  
nadzorowania i kierowania  
w specj. konstrukcyjno-budowlanej  
nr upr. UAN. V-7342/3/75/94  
ANF 2/158,83



DOLNOŚLĄSKA  
OKRĘGOWA  
I Z B A  
INŻYNIERÓW  
BUDOWNICTWA

Wrocław, dn. 2012-11-29

## ZAŚWIADCZENIE

Pan/Pani **Wojciech Czerwiński**  
nazwisko rodowe .....  
miejsce zamieszkania **ul. Jesienna 18**  
**58-301 Wałbrzych**

jest członkiem  
Dolnośląskiej Okręgowej Izby Inżynierów Budownictwa  
o numerze ewidencyjnym **DOŚ/IS/1414/01**  
i posiada wymagane ubezpieczenie od odpowiedzialności cywilnej.

Niniejsze zaświadczenie jest ważne  
od dnia **2013-01-01** do dnia **2013-12-31**

DOLNOŚLĄSKA OKRĘGOWA  
IZBA INŻYNIERÓW BUDOWNICTWA  
(pieczęć i podpis Prezesa Zarządu Izby DOŚ/IB)  
Wojciech Czerwiński

Termin ważności niniejszego zaświadczenia można sprawdzić  
na stronie [www.pilib.org.pl](http://www.pilib.org.pl) w zakładce „Lista członków”

50-1/4 Wrocław ul. Odrzańska 22, tel. +48 71 337-62-50, fax +48 71 337-62-40, www.dos.pl b.org.pl, e-mail: dos@dos.pilib.org.

URZĄD MIASTA  
W WAŁBRZYCHU



WYDZIAŁ GOSPODARKI TERENOWEJ I OCHRONY ŚRODOWISKA  
ul. Żołnierska 4  
23-200 WAŁBRZYCH  
Nr. UAN. V-7342/3/75/94

Wałbrzych

dnia

09.10.94

URZĄD MIEJSTOWY  
W WAŁBRZYCHU

**DECYZJA O STWIERDZENIU PRZYGOTOWANIA ZAWODOWEGO  
do pełnienia samodzielnych funkcji technicznych w budownictwie**

Na podstawie § 2 ust. 1 pkt 1 ..... i § 13 ust. 1 pkt. 2 ..... lit. ....  
rozporządzenia Ministra Gospodarki Terenowej i Ochrony Środowiska z dnia 20 lutego 1975r. w sprawie  
samodzielnych funkcji technicznych w budownictwie (Dz. U. Nr 8, poz. 46; zmiana Dz. U. Nr 69/91, poz. 299)  
stwierdza się, że:

Obywatel(ka) **WOJCIECH CZERWIŃSKI**

(imię i nazwisko)

**inżynier budownictwa**

(tytuł naukowy - zawodowy)

urodzony(a) dnia **23 kwietnia 1956** r. w **Czarnem**

posiada przygotowanie zawodowe upoważniające do wykonywania samodzielnych funkcji

**projektanta**

(rodzaj funkcji)

w specjalności **konstrukcyjno-budowlanej**

(rodzaj specjalności techniczno - budowlanej)

w zakresie **./**

(specjalizacja zawodowa)

i jest upoważniony(a) do:

- 1- sporządzania projektów w zakresie rozwiązań konstrukcyjno-budowlanych budynków oraz innych budowli, z wyłączeniem linii, węzłów i stacji kolejowych, dróg i nawierzchni lotniskowych, mostów, budowli hydrotechnicznych i melioracji wodnych,

§ 2 ust. 1 pkt 1

./.

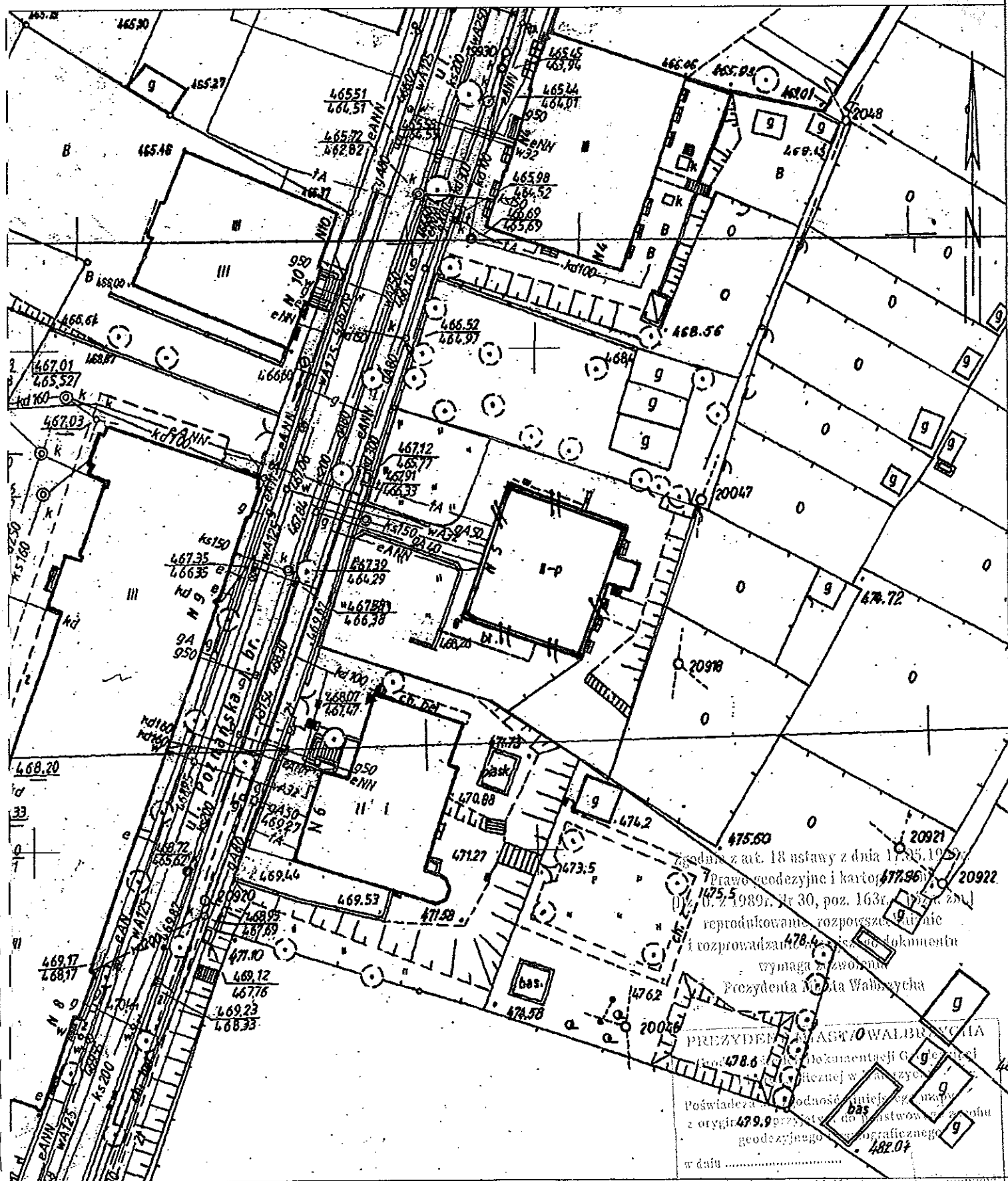


**Zm. WOJEWODY**

Obreń: Podgórze Nr 39 0039

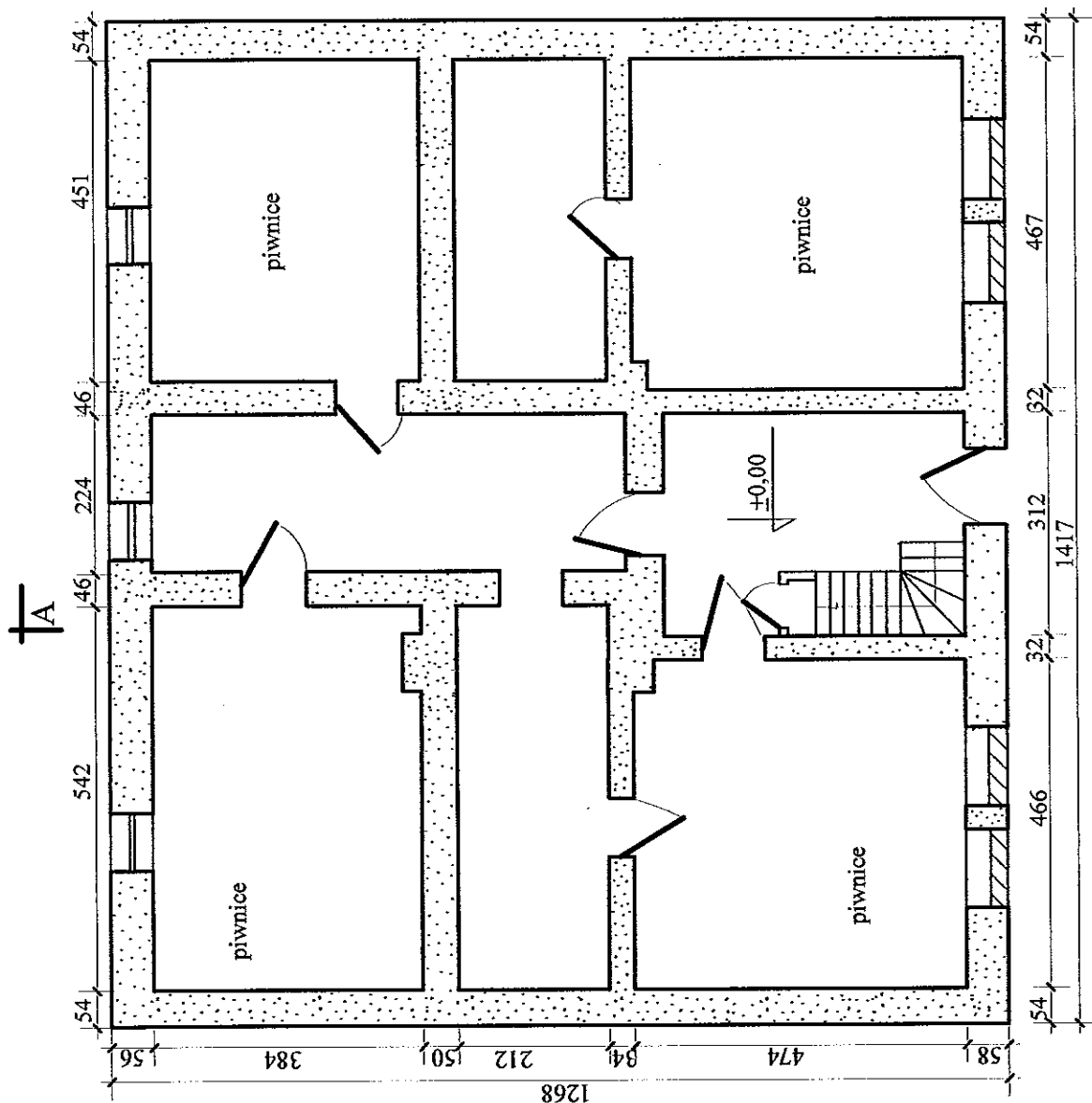
**KOPIA MAPY ZASADNICZEJ**

**SKALA 1:500**



**Wałbrzych dn. 2013-05-29**

— II — II — obiect de  
reabilitare

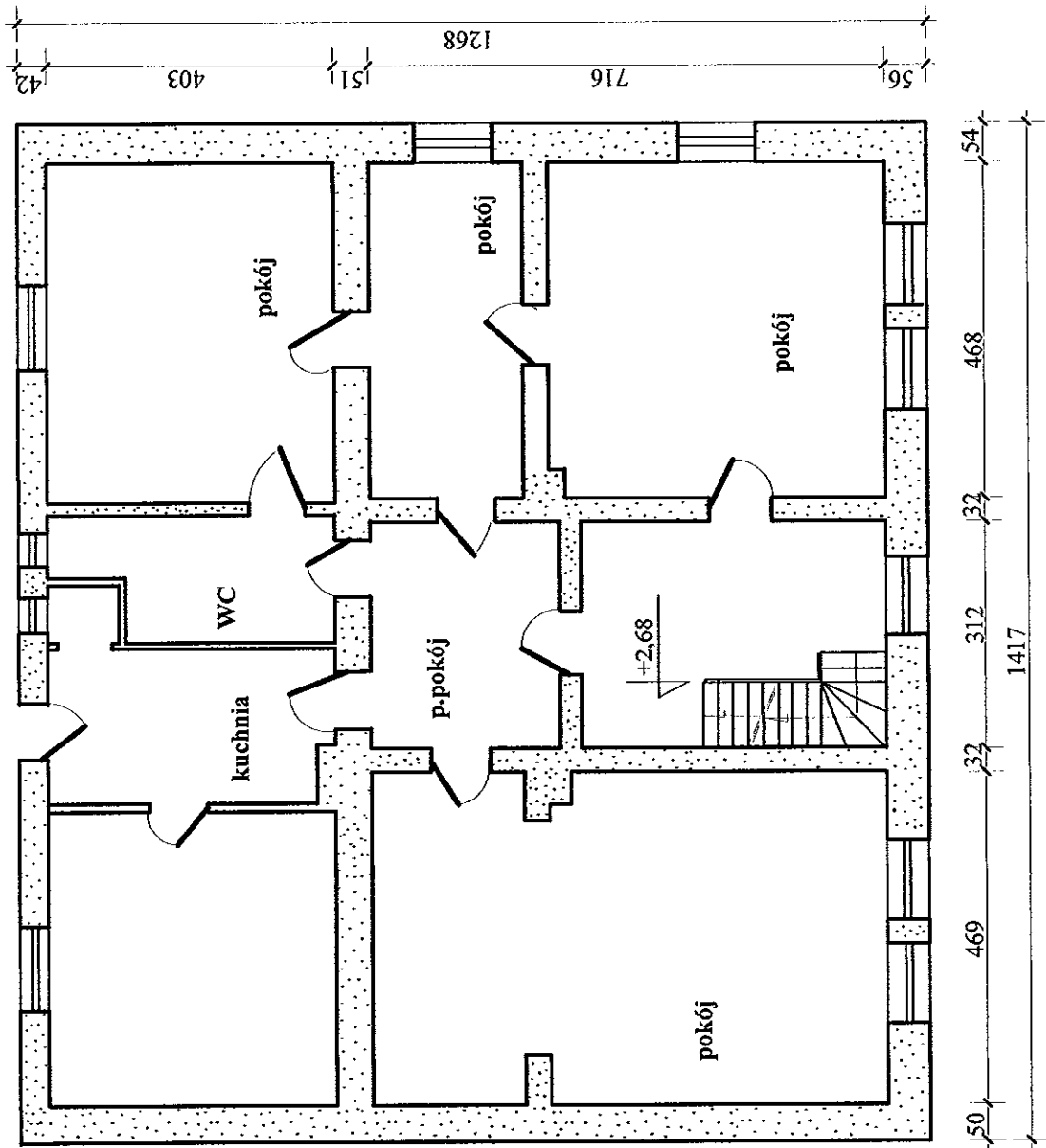


Budynek mieszkalny przy ul. Poznańskiej 5  
w Wałbrzychu do rozbiórki  
Rzut parteru

mgr inż. Wojciech Czerwiński  
Uprawniony do projektowania,  
nadzorowania i kierowania  
w spec. konstrukcyjno-budowlanej  
nr upr. UAN. V-7342/3/75/94  
ANF 2/158/83

# PRACOWNIA PROJEKTOWA M&W

PRACOWNIA PROJEKTOWA MBW			
Obiekt	budynek mieszkalny ul. Poznańska 5 Wałbrzych		
Inwestor	MZB sp. z o.o. Wałbrzych	SKALA	1:100
Tytuł rys.	rzut parteru	Data	06.2013r
Projektował	Wojciech Czerwiński	Rysunek	
Opracował	Wojciech Czerwiński	1/4	



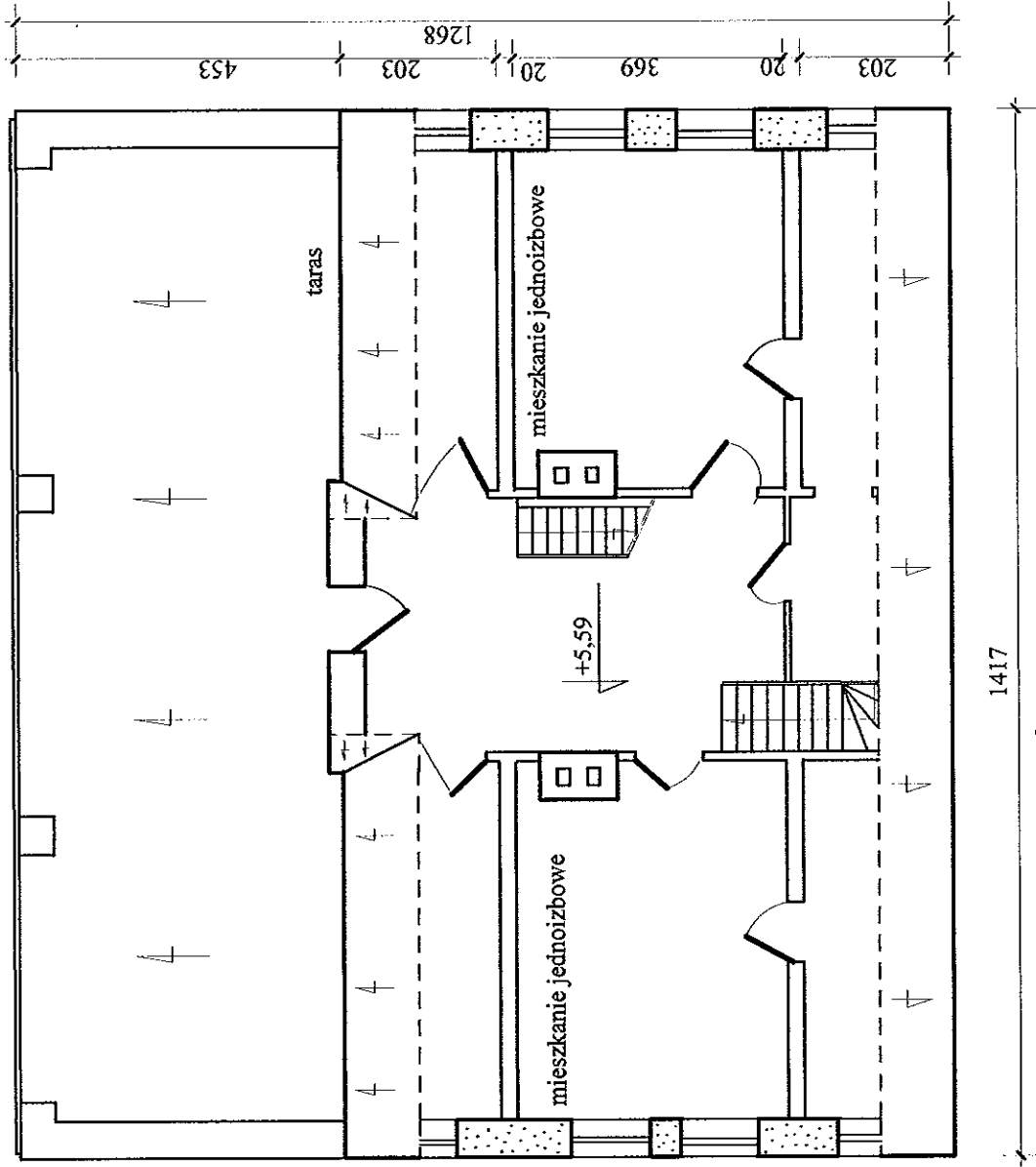
Budynek przy ul. Poznańskiej 5  
w Wałbrzychu do rozbiórki.  
Rzut piętra

mgr inż. Wojciech Czerwiński  
Uprawniony do projektowania,  
nadzorowania i kierowania  
w spec. konstrukcyjno-budowlanej  
nr upr. UAN V-7342/3/75/94  
ANF 2/158'83

# PRACOWNIA PROJEKTOWA M&W

Obiekt	budynek mieszkalny ul. Poznańska 5 Wałbrzych	SKALA	1:100
Investor	MZB sp. z o.o. Wałbrzych	Data	06.2013r.
Tytuł rys.	rzut pierwszego piętra	Rysunek	2/4
Projektował	Wojciech Czerwiński		
Opracował	Wojciech Czerwiński		

1A

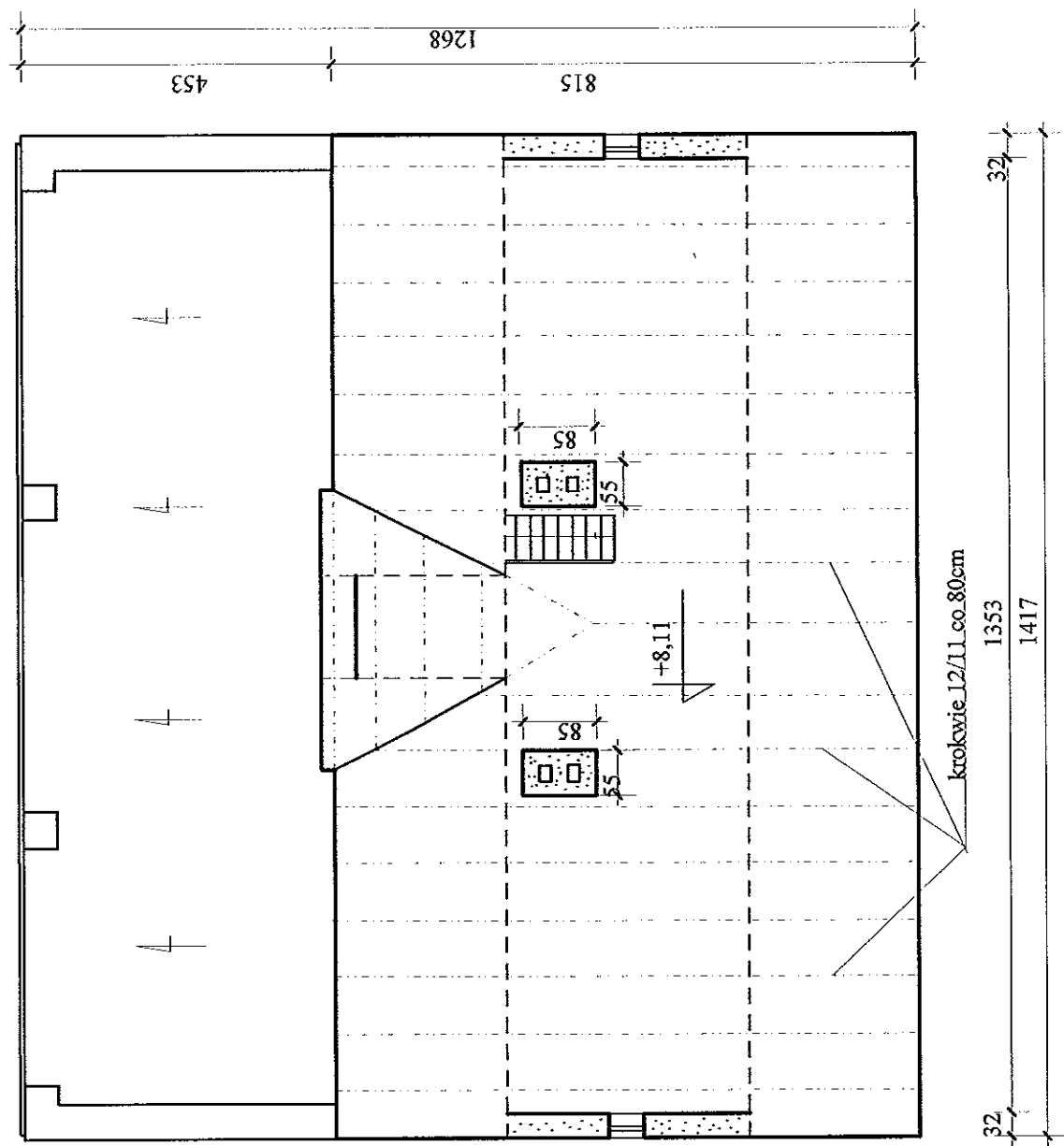


Budynek mieszkalny przy ul. Poznańskiej 5  
w Wałbrzychu do rozbiórki.  
Rzut drugiego piętra

mgr inż. Wojciech Czerwiński  
Uprawniony do projektowania,  
nadzorowania i kierowania  
w specj. konstrukcyjno-budowlanej  
nr upr. UAN V-7342/3/75/94  
ANF 2/158/83

PRACOWNIA PROJEKTOWA M&W

Obiekt	budynek mieszkalny ul. Poznańska 5 Wałbrzych		
Investor	MZB sp. z o.o. Wałbrzych	SKALA 1:100	
Tytuł rys.	rzut drugiego piętra	Data 06.2013r.	
Projektował	Wojciech Czerwiński	Rys. ilość 3/4	
Opracował	Wojciech Czerwiński		

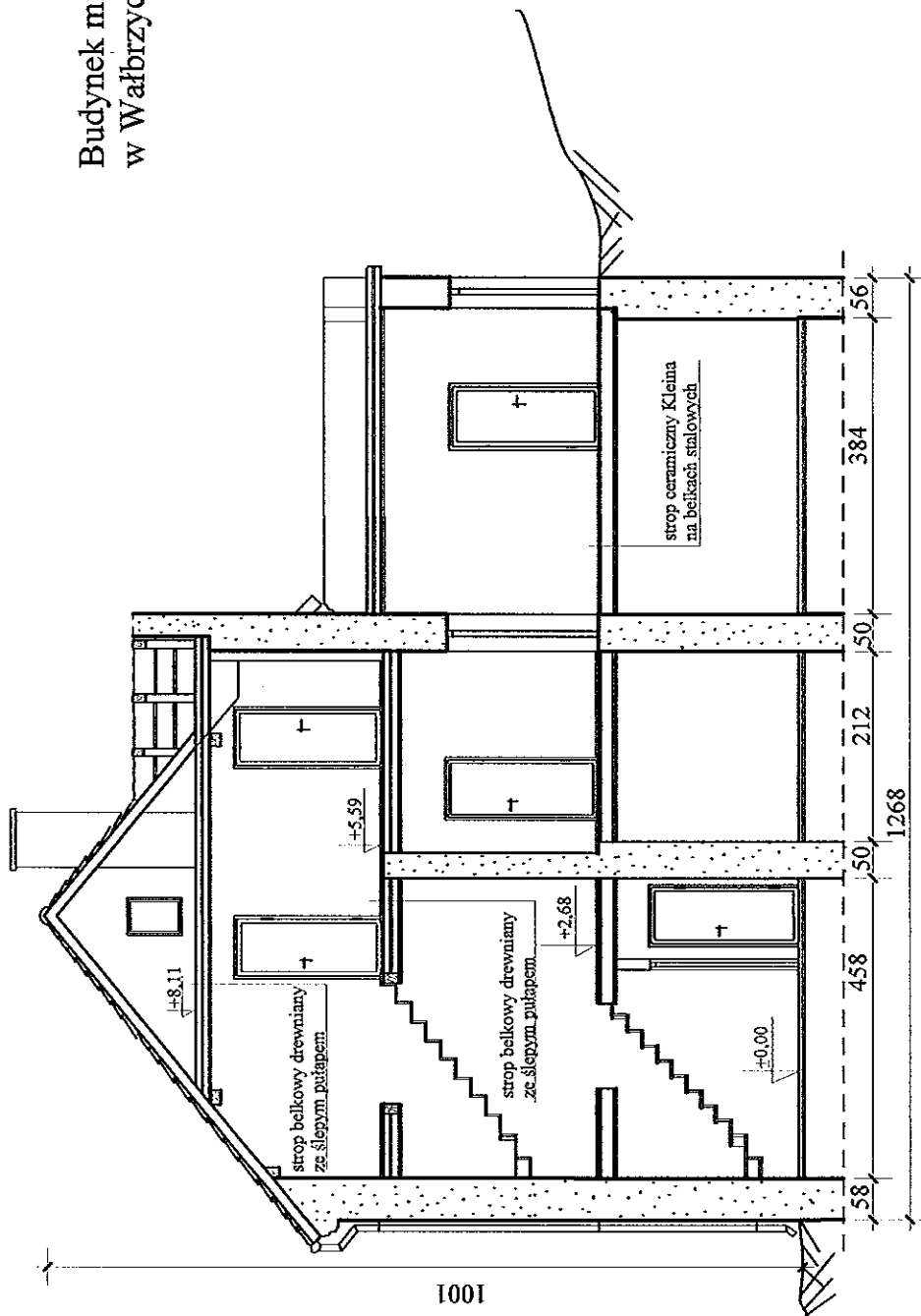


Budynek mieszkalny przy ul. Poznańskiej 5  
w Wałbrzychu do rozbiórki  
Rzut kondygnacji strychowej

mgr inż. Wojciech Czerwiński  
Uprawniony do projektowania,  
nadzorowania i kierowania  
w specj. konstrukcyjno-budowlanej  
nr opr. UAN. V-7342/3/75/94  
ANF 2/158.83

PRACOWNIA PROJEKTOWA M&W			
Obiekt	budynek mieszkalny ul. Poznańska 5 Wałbrzych		
Inwestor	MZB sp. z o.o. Wałbrzych	SKALA	1:100
Tytuł rys.	rzut kondygnacji strychowej	Data	06.2013r.
Projektował	Wojciech Czerwiński	Rysunek	4/4
Opracował	Wojciech Czerwiński		

# Budynek mieszkalny przy ul. Poznańskiej 5 w Wałbrzychu do rozbiórki.



mgr inż. Wojciech Czerwiński  
Uprawniony do projektowania,  
nadzorowania i kierowania  
w spec. konstrukcyjno-budowlanej  
nr upr. UAN V-7342/3/75/94  
ANF 2/158.83

## PRACOWNIA PROJEKTOWA M&W

Obiekt	budynek mieszkalny ul. Poznańska 5 Wałbrzych			SKALA	1:100
Inwestor	MZB sp. z o.o. Wałbrzych			Data	06.2013r
Tytuł rys.	przekrój A-A			Rysunek	
Projektował	Wojciech Czerwiński				
Opracował	Wojciech Czerwiński				6/4