



LUK MEDIA PROJEKT

mgr inż. Joanna Szpinek

58-316 Wałbrzych
ul. Kasztelańska 60

tel. 074/666-55-82
tel. kom. 509-950-590
e-mail: biuro@lmpnieruchomosci.pl
NIP: 886-245-37-32
REGON: 361855064

<i>Stadium:</i>	PROJEKT BUDOWLANY
<i>Temat:</i>	Remont instalacji wodno-kanalizacyjnej w budynku mieszkalnym, wielorodzinnym, przy ulicy Niepodległości 247 w Wałbrzychu (działka nr 215/3, , obręb nr 39 Podgórze)
<i>Adres zadania:</i>	ul. Niepodległości 247 , 50-303 Wałbrzych Kategoria obiektu : XIII
<i>Inwestor :</i>	Wspólnota Mieszkaniowa ul. Niepodległości 247, 50-303 Wałbrzych
<i>Branża:</i>	INSTALACJE SANITARNE

Br. inst. sanitarne <i>Projektant</i>	mgr inż. Łukasz Szpinek
---	--------------------------------

Wałbrzych - 10.10.2016r

I. część opisowa

SPIS TREŚCI

1. Podstawa opracowania.....	2
2. Zakres opracowania.....	2
3. Ogólna charakterystyka	2
4. Instalacja wodociągowa - woda zimna	2
5. Instalacja kanalizacji sanitarnej.....	3
6. Uwagi i zlecenia.....	4

II. część rysunkowa

SPIS RYSUNKÓW

1. Plan sytuacyjny
2. Rzut piwnicy – instalacja wodno-kanalizacyjna
3. Rzut parteru – instalacja wodno-kanalizacyjna
4. Rzut I piętra – instalacja wodno-kanalizacyjna
5. Rzut II – instalacja wodno-kanalizacyjna
6. Rzut III piętra – instalacja wodno-kanalizacyjna
7. Rzut IV – instalacja wodno-kanalizacyjna
8. Rozwinięcie instalacji kanalizacji sanitarnej1
9. Rozwinięcie instalacji kanalizacji sanitarnej2
10. Rozwinięcie instalacji wody użytkowej

OŚWIADCZENIE

Niniejsze opracowanie jest wykonane zgodnie z zawartą umową, kompletne z punktu widzenia celu, któremu ma służyć i może zostać skierowane do realizacji.

I. część opisowa

OPIS TECHNICZNY

1. Podstawa opracowania.

- Zlecenie Inwestora
- Wizja lokalna
- Wytyczne oraz uzgodnienia z Inwestorem
- Obowiązujące przepisy prawne i normy
- Katalogi firmowe

2. Zakres opracowania.

Tematem opracowania jest projekt budowlany pn. „Remont instalacji wodno-kanalizacyjnej w budynku mieszkalnym, wielorodzinnym, przy ulicy Niepodległości 247 w Wałbrzychu (działka nr 215/3, obręb nr 39 Podgórze)”.

3. Ogólna charakterystyka

Przedmiotowy budynek znajduje się w Wałbrzychu przy ul. Niepodległości 247, posiada 4 kondygnacje nadziemne oraz piwnicę. Ze względu na zły stan techniczny istniejących pionów wodno-kanalizacyjnych prowadzonych przez lokale mieszkalne nr 2, 3, 5, 6, 8, 9, 11, 12, 14, przez sklep spożywczy oraz WC (na korytarzu) projektuje się wymianę tych pionów wraz z podłączeniem do istniejących punktów poboru wody i przyborów sanitarnych. Budynek posiada przyłącza wodociągowe i kanalizacji sanitarnej.

4. Instalacja wodociągowa - woda zimna

Przewiduje się demontaż istniejącego pionu wodociągowego i wykonanie w jego miejsce nowych pionów wodociągowych W1, W2, W3. Przewiduje się również przeniesienie istniejącego zestawu wodomierzowego (wodomierz główny budynku) z sklepu spożywczego na klatkę schodową budynku. Projektowany zestaw wodomierzowy należy usytuować w skrzynce wodomierzowej natynkowej wg rysunku. Zestaw wodomierzowy składa się z:

- 1- Zawór odcinający dn32
- 2- Wodomierz istniejący Flodis Itron dn 25
- 3- Filtr siatkowy dn32
- 4- Zawór antyskażeniowy EA dn32

Istniejący pion W4 który został wymieniony przez Wspólnotę Mieszkaniową na przestrzeni ostatnich lat w dobrym stanie technicznym wykonany z rur PP łączonych poprzez zgrzewanie. Istniejący pion W4 wpiąć do projektowanej instalacji wodociągowej zgodnie z częścią rysunkową. Instalacje w lokalach mieszkalnych pozostają bez zmian z wyjątkiem odcinków projektowany pion wodociągowy - istniejąca instalacja wodociągowa w obrębie danego lokalu mieszkalnego. Instalacje wody zimnej, należy wykonać z rur i kształtek wykonanych z polipropylenu PN10 np. w systemie BORplus firmy Wavin, o średnicach pokazanych na rysunku, łączonych poprzez połączenia zgrzewane. Miejsce wpięcia projektowanej instalacji wody użytkowej do istniejącej instalacji, pokazano na rysunkach. Przewody instalacji wodociągowej prowadzić natynkowo. W lokalach mieszkalnych, pion obudować płytami G-K. Powstałe szachty instalacyjne obłożyć płytkami ceramicznymi lub pomalować (dostosować do istniejącego wykończenia ścian). Do projektowanych pionów wykonać podłączenia istniejących punktów poboru z poszczególnych lokali mieszkalnych. Na odgałęzieniach do lokali mieszkalnych zamontować zawory odcinające. U podstawie pionów zamontować zawory odcinająco-spustowe. Przewody instalacji wody zimnej należy układać w kierunku prostopadłym lub równoległym do najbliższych ścian. Przewody rozprowadzające wodę należy prowadzić ze spadkiem zapewniającym możliwość odwodnienia instalacji w jednym lub kilku punktach oraz możliwości odpowietrzenia instalacji przez najwyżej położone punkty czerpalne. U podstawy pionu należy zamontować zawór odcinająco-spustowy. Przewody wody zimnej prowadzone natynkowo układać w otulinie termoizolacyjnej gr. 30mm, np. typu FRZ-A firmy Thermaflex (lub równoważna). W miejscach przejść przewodu przez przegrody budowlane

należy stosować tuleje osłonowe. W miejscach przejść nie mogą występować połączenia rur. Przestrzeń między tuleją a rurą powinna być wypełniona materiałem plastycznym nie oddziałującym na przewody. Przewody należy mocować za pomocą podpór stałych uchwytów i wieszaków. Konstrukcja uchwytów i wsporników powinna zapewnić łatwy i trwały montaż instalacji, odizolowanie od przegród budowlanych i ograniczenie rozprzestrzeniania się drgań i hałasów w przewodach. Pomiędzy przewodem a obejmą uchwytu lub wspornika należy stosować podkładki elastyczne. Maksymalne odległości pomiędzy punktami mocowania przewodów poziomych podano poniżej :

<i>ŚREDNICE NOMINALNE RURY</i>	<i>ODLEGŁOŚĆ PUNKTAMI MOCOWANIA</i>
[mm]	[m]
15 ÷ 20	1,5

Badania szczelności powinny być wykonane przed zakryciem bruzd, przed robotami malarskimi i wykonaniem izolacji cieplnej.

Badania instalacji wodociągowej:

- **PRÓBA NA ZIMNO** - instalację wodociągową należy napełnić wodą zimną oraz poddać próbie podwyższonego ciśnienia przy ciśnieniu próbnym równym 1,5-krotnej wartości ciśnienia roboczego lecz nie mniejszym niż 0,9MPa przez 30min

Przewody wodociągowe przed oddaniem do eksploatacji powinny być dokładnie przepłukane czystą wodą wodociągową. Przewód można uznać za dostatecznie wypłukany gdy wypływająca woda z przewodu, będzie przezroczysta i bezbarwna. Przewody wodociągowe wody pitnej należy poddać dezynfekcji. Czas trwania dezynfekcji powinien wynieść 24 godziny. Instalację można przekazać do odbioru jeżeli wyniki badań bakteriologicznych wykażą, że pobrana próbka wody spełnia wymagania dla wody do picia i wody na potrzeby gospodarstwa.

5. Instalacja kanalizacji sanitarnej.

Przewiduje się demontaż istniejących pionów kanalizacji sanitarnej wg rysunków i wykonanie w ich miejsce pionów ø110 PVC-U. Podejścia kanalizacyjne z poszczególnych przyborów sanitarnych, w obrębie lokali mieszkalnych, pozostają bez zmian z wyjątkiem odcinków pokazanych na rysunkach w lokalach nr 2, 3, 5, 6, 8, 9, 11, 12, 14 oraz w obrębie sklepu spożywczego oraz WC (na korytarzu). Projektowany pion k.s. K1, K2, K3 ø110 PVC-U prowadzić natynkowo, w obrębie lokali mieszkalnych pionów obudować płytkami G-K. Powstałe szachty instalacyjne obłożyć płytkami ceramicznymi lub pomalować (dostosować do istniejącego wykończenia ścian). Piony wyprowadzić min. 0,6m ponad połac dachu budynku oraz zakończyć wywiewkami. Do projektowanych pionów wykonać podłączenia istniejących podejść kanalizacji sanitarnej z poszczególnych lokali mieszkalnych. Na pionach wg rysunków rozwinięcia instalacji kanalizacji sanitarnej, zamontować rewizje z otworem zamykanym szczelnym korkiem, zabezpieczającym przed przedostaniem się gazów z instalacji do pomieszczeń. Dostęp do rewizji na pionach kanalizacji sanitarnej poprzez drzwiczki rewizyjne w projektowanej obudowie z płyt G-K. Przewody kanalizacyjne wykonać z rur i kształtek PVC-U o połączeniach kielichowych z uszczelnieniem gumowym. Przy przejściu przewodów przez przegrody budowlane należy stosować tuleje ochronne. Średnica wewnętrzna tulei powinna być większa o ok. 5cm od średnicy zewnętrznej przewodu. Przestrzeń między przewodem a tuleją powinna być wypełniona szczeliwem zapewniającym swobodny przesuw przewodu. Przewody należy mocować do elementów konstrukcji budynku za pomocą uchwytów lub wsporników. Konstrukcja uchwytów lub wsporników powinna zapewnić odizolowanie przewodów od przegród budowlanych oraz ograniczenie rozprzestrzeniania się drgań i hałasów po przewodach. Pomiędzy przewodem a obejmą należy stosować podkładki elastyczne. Na przewodach spustowych należy stosować na każdej kondygnacji co najmniej

jedno mocowanie stałe zapewniające przenoszenie obciążeń rurociągów oraz dodatkowo co najmniej jedno mocowanie przesuwne.

Maksymalne rozstawy uchwytów dla przewodów poziomych wynoszą :

- dla rur PVC o średnicy od 50 ÷ 110 mm – 1,0m
- dla rur PVC o średnicy powyżej 110 mm – 1,25m

Średnice oraz trasa kanalizacji sanitarnej wg projektu.

Odbiór

- podejścia i przewody spustowe kanalizacji sanitarnej należy sprawdzić na szczelność w czasie swobodnego przepływu przez nie wody
- kanalizacyjne przewody odpływowe odprowadzające ścieki sanitarne sprawdza się na szczelność po napełnieniu wodą powyżej kolana łączącego pion z poziomem poprzez oględziny.

6. Uwagi i zlecenia.

1. Całość robót instalacyjnych wykonać zgodnie z obowiązującymi przepisami branżowymi, a zwłaszcza zgodnie z „Warunkami technicznymi wykonania i odbioru robót budowlano – montażowych”.
2. W miejscach przejść przez ściany i stropy wykonać przepusty.
3. Wszystkie urządzenia montować zgodnie z DTR producentów urządzeń.
4. Dopuszcza się instalowanie urządzeń innego producenta o parametrach technicznych zgodnych z dobranymi w projekcie.
5. W przypadku kolizji projektowanej instalacji wodociągowej oraz kanalizacji sanitarnej z elementami instalacji elektrycznej tj. puszki, wyłączniki, włączniki należy dokonać zmiany ich lokalizacji.
6. W przypadku stwierdzenia na etapie wykonawstwa odstępstw od założeń przyjętych w projekcie należy powiadomić o tym projektanta, który w ramach nadzoru autorskiego dokona niezbędnych zmian i uzupełnień.

II. część rysunkowa

OPRACOWAŁ :

PREZYDENT MIASTA WAŁBRZYCHA

Poświadczam się zgodność niniejszej kopii z treścią materiału państwowego zasobu geodezyjnego i kartograficznego

mapa zasadnicza
Nazwa mapy: Mapa zasadnicza

P.0265

Identyfikator ewidencyjny mapy: 1000 strefa 5 (15'), układ odn.: Kronsztadt 86

22-09-2016

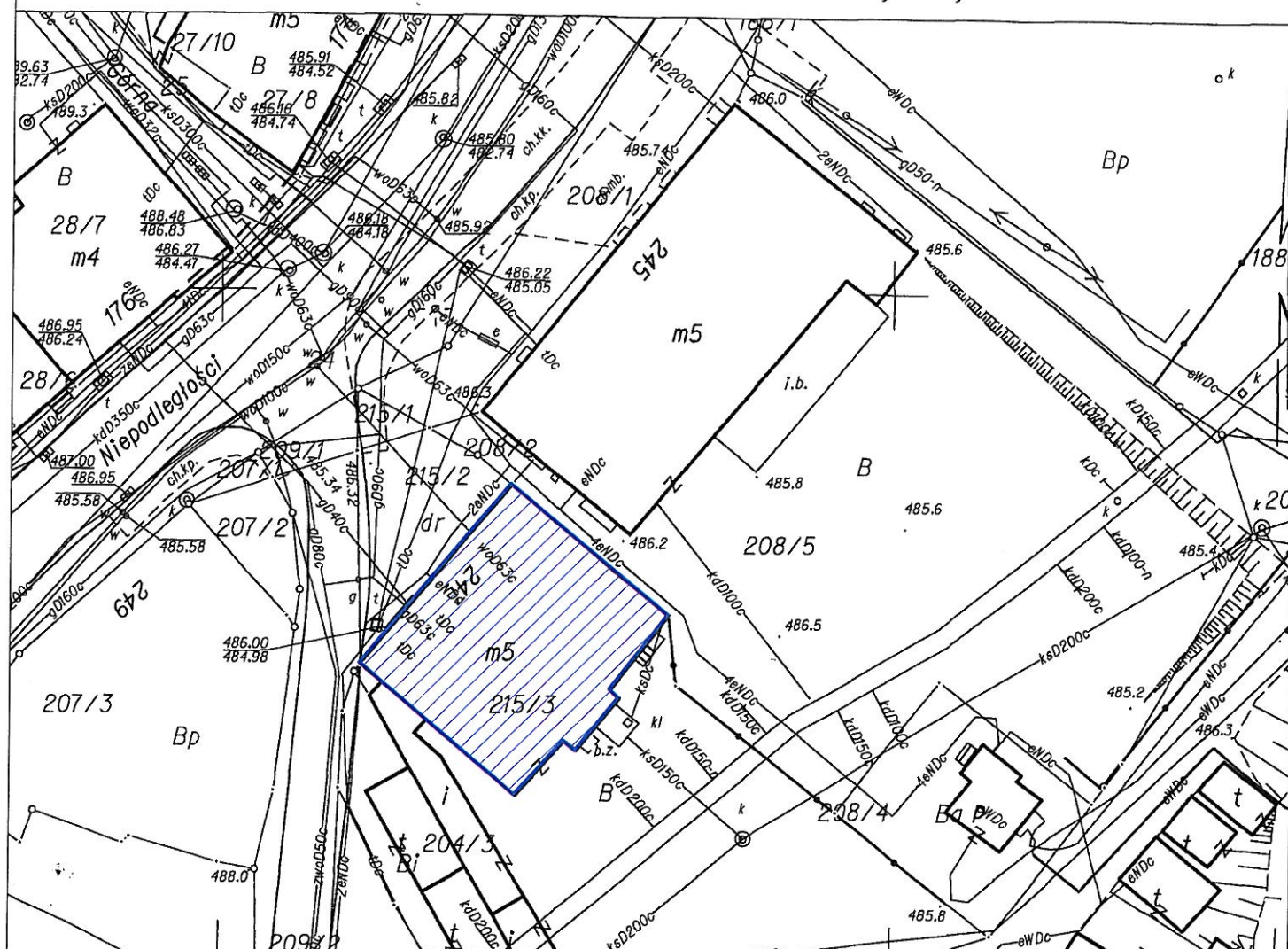
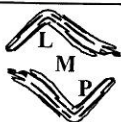
Data wykonania kopii

Jadwiga Lipowicz
PODINSPEKTORWojewództwo: dolnośląskie
Powiat: m. Wałbrzych
Jednostka ewidencyjna: 026501_1, M. Wałbrzych
Obręb: 0039, Podgórze Nr 39**MAPA ZASADNICZA**

SKALA 1:500

Układ odn.: Kronsztadt 86
Sekcje mapy: 5.140.32.07.2.3; 5.140.32.07.2.4

Przedstawione na mapie zasadniczej wysokości szczegółów terenowych mogą nie odpowiadać wartościom rzeczywistym

**LEGENDA:**budynek objęty
opracowaniem**LUK MEDIA PROJEKT**

Joanna Szpinek

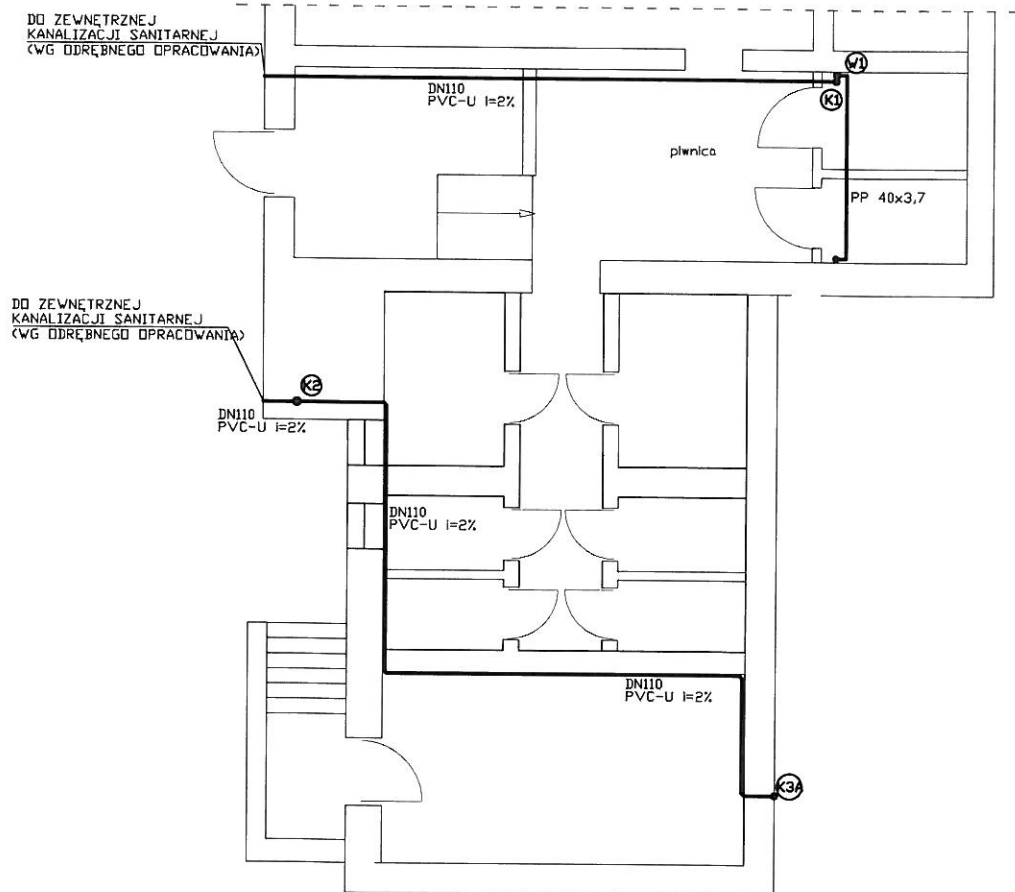
ul. Kasztelańska 60, 58-316 Wałbrzych

Projektant:	mgr inż. Łukasz Szpinek	82/DOŚ/08	Data: 10.10.2016
Zadanie:	Remont instalacji wodno-kanalizacyjnej w budynku mieszkalnym, wielorodzinnym, przy ulicy Niepodległości 247 w Wałbrzychu (działka nr 215/3, , obręb nr 39 Podgórze)		Stadium: PB
Inwestor:	Wspólnota Mieszkaniowa ul. Niepodległości 247, 58-303 Wałbrzych		Skala: 1:100
Tytuł rys.:	PLAN SYTUACYJNY		Nr rys.:
			1

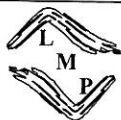
Wałbrzych dn. 2016-09-22

Sprawdził(a) wydruk: Jadwiga Lipowicz

Zastrzegam wszelkie prawa wynikające z Ustawy o prawie autorskim. Rysunek niniejszy nie może być w całości lub w części przerysowany, uzupełniony lub odtworzony komputernie, bez pisemnej zgody firmy projektowej

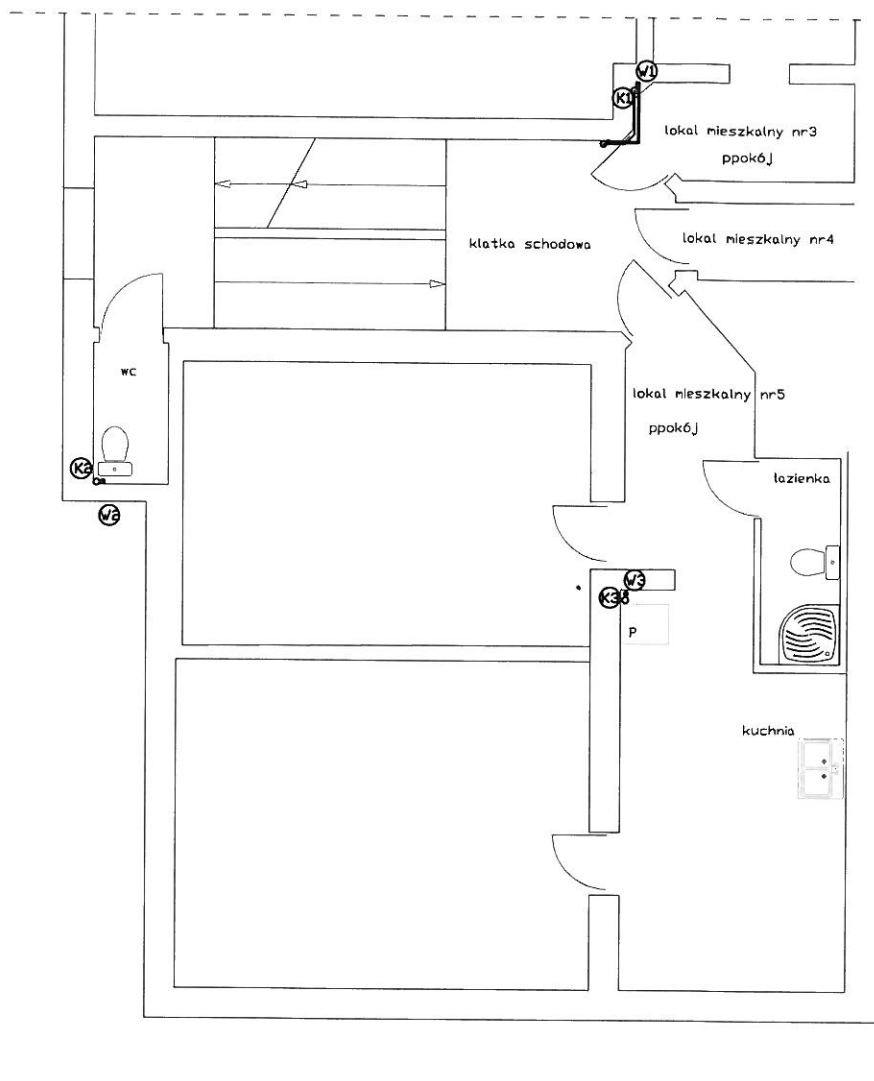


K1,K2,K3 - projektowany pion k.s. Ø110 PVC-U prowadzony natykowo.
 Pion K1,K2,K3 wyprowadzić min. 0,6m ponad połac dachu budynku.
 Do projektowanego pionu K1,K2,K3 wykonać podłączenia istniejących podejść kanalizacji sanitarnej z poszczególnych lokali mieszkalnych.
 Na załamaniach trasy prowadzenia kanalizacji sanitarnej montować rewizje.
 K4- Istniejący pion kanalizacyjny, poza zakresem opracowania



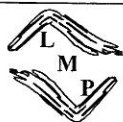
LUK MEDIA PROJEKT
Joanna Szpinek
 ul. Kasztelańska 60, 58-316 Wałbrzych

Projektant:	mgr inż. Łukasz Szpinek	82/DOŚ/08	Data: 10.10.2016
			Stadium: PB
Zadanie:	Remont instalacji wodno-kanalizacyjnej w budynku mieszkalnym, wielorodzinnym, przy ulicy Niepodległości 247 w Wałbrzychu (działka nr 215/3, , obręb nr 39 Podgórze)		Skala: 1:100
Inwestor:	Wspólnota Mieszkaniowa ul. Niepodległości 247, 58-303 Wałbrzych		Nr rys.: 2
Tytuł rys.:	RZUT PIWNICY- INSTALACJA WODNO-KANALIZACYJNA		
Zastrzegam się wszelkie prawa wynikające z Ustawy o prawie autorskim. Rysunek niniejszy nie może być w całości lub w części przerysowany, uzupełniony lub odstąpiony komukolwiek, bez pisemnej zgody firmy projektowej			



W miejscach przejść instalacji przez przegrody budowlane należy stosować tuleje ochronne

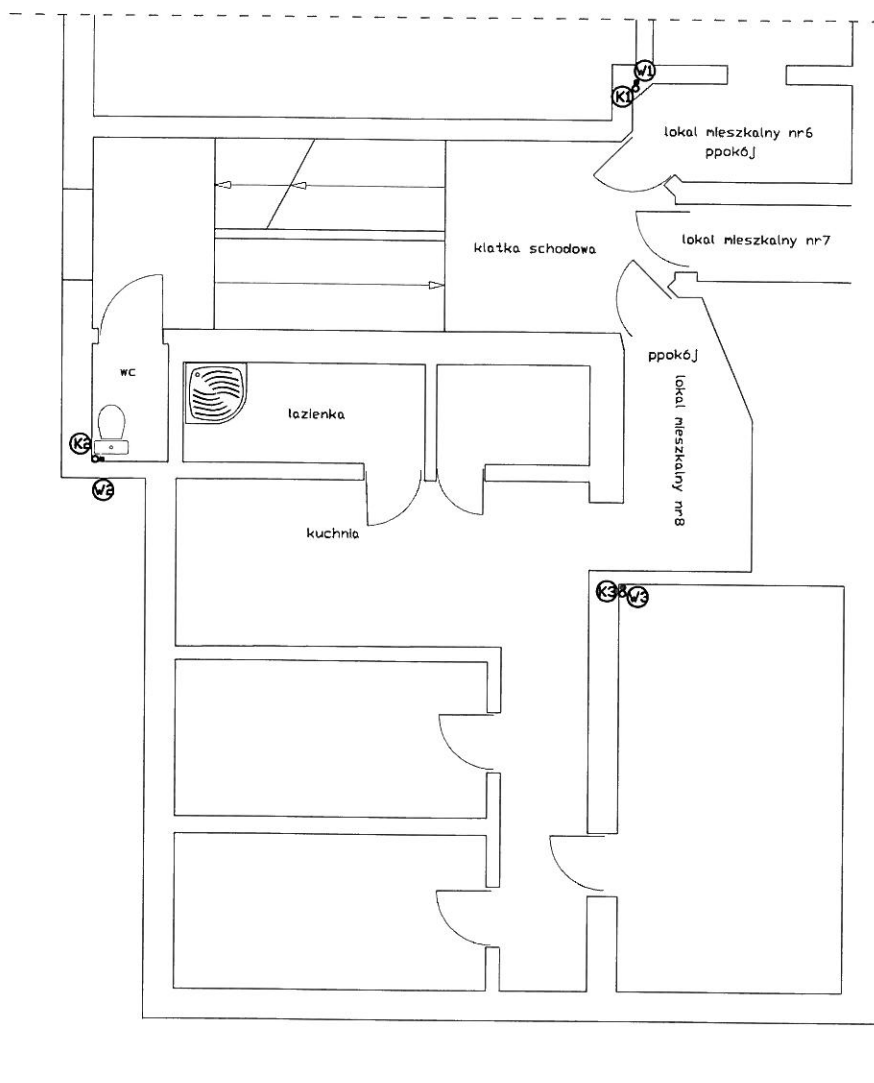
W1,W2,W3 - projektowany pion wody użytkowej PP PN10, prowadzony natykowo.
Do projektowanego pionu W1,W2,W3 wykonać podłączenia istniejących punktów poboru z poszczególnych lokali mieszkalnych. Na odgałęzieniach do lokali mieszkalnych montować zawory odcinające.
W4- Istniejący pion wodny, poza zakresem projektu.
PPok6j- projektowany pion k.s. Ø110 PVC-U prowadzony natykowo.
Pion K1,K2,K3 wyprowadzić min. 0,6m ponad połac dachu budynku.
Do projektowanego pionu K1,K2,K3 wykonać podłączenia istniejących podejść kanalizacji sanitarnej z poszczególnych lokali mieszkalnych.
Na zatłaniach trasy prowadzenia kanalizacji sanitarnej montować rewizje.
K4- istniejący pion kanalizacyjny, poza zakresem opracowania



LUK MEDIA PROJEKT
Joanna Szpinek
ul. Kasztelańska 60, 58-316 Wałbrzych

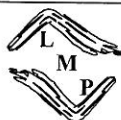
Projektant:	mgr inż. Łukasz Szpinek	82/DOŚ/08	Data: 10.10.2016
			Stadium: PB
Zadanie:	Remont instalacji wodno-kanalizacyjnej w budynku mieszkalnym, wielorodzinnym, przy ulicy Niepodległości 247 w Wałbrzychu (działka nr 215/3, , obręb nr 39 Podgórze)		Skala: 1:100
Inwestor:	Wspólnota Mieszkaniowa ul. Niepodległości 247, 58-303 Wałbrzych		Nr rys.: 4
Tytuł rys.:	RZUT I PEŁTRA- INSTALACJA WODNO-KANALIZACYJNA		

Zastrzega się wszelkie prawa wynikające z Ustawy o prawie autorskim. Rysunek niniejszy nie może być w całości lub w części przerysowany,



W miejscach przejść instalacji przez przegrody budowlane należy stosować tuleje ochronne

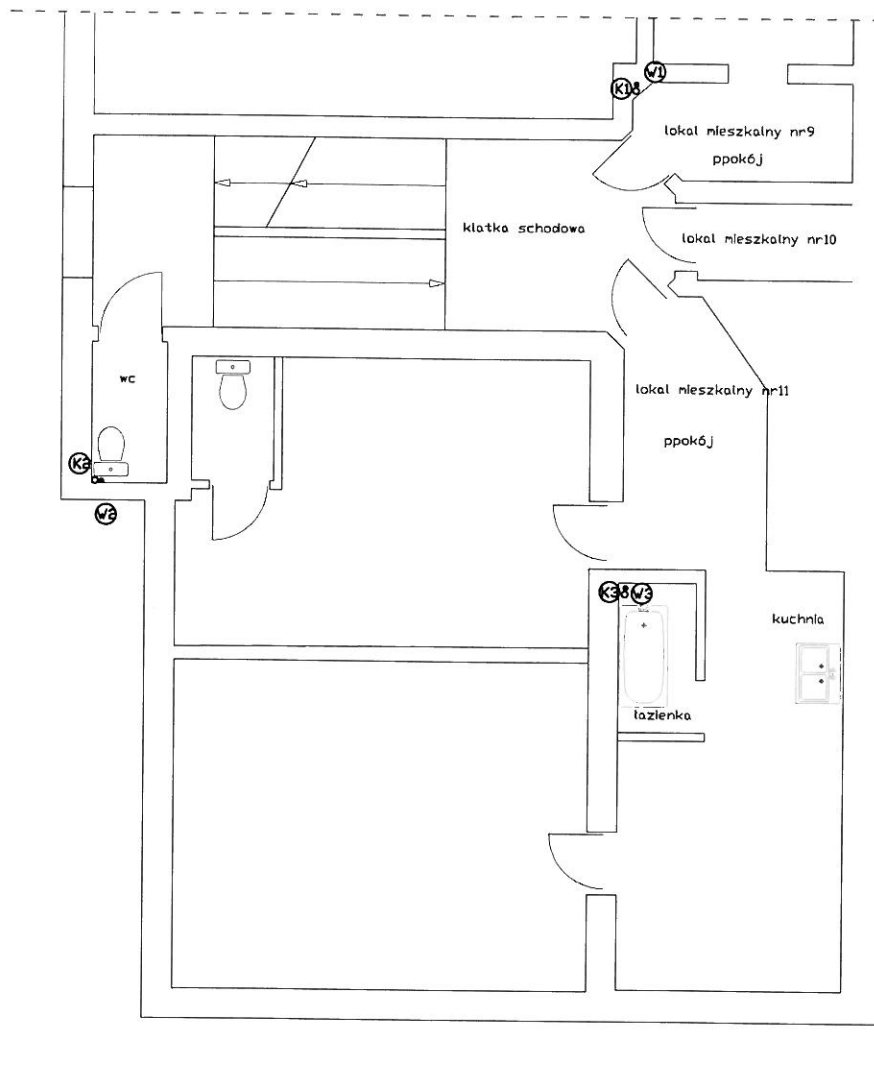
W1,W2,W3 - projektowany pion wody użytkowej PP PN10, prowadzony natykowo.
Do projektowanego pionu W1,W2,W3 wykonać podłączenia istniejących punktów poboru z poszczególnych lokali mieszkalnych. Na odgałęzieniach do lokali mieszkalnych montować zawory odcinające.
W4- istniejący pion wodny, poza zakresem opracowania projektowany pion k.s. Ø110 PVC-U prowadzony natykowo.
Pion K1,K2,K3 wyprowadzić min. 0,6m ponad połac dachu budynku.
Do projektowanego pionu K1,K2,K3 wykonać podłączenia istniejących podejść kanalizacji sanitarnej z poszczególnych lokali mieszkalnych.
Na zatamowaniach trasy prowadzenia kanalizacji sanitarnej montować rewizje.
K4- istniejący pion kanalizacyjny, poza zakresem opracowania



LUK MEDIA PROJEKT
Joanna Szpinek
ul. Kasztelańska 60, 58-316 Wałbrzych

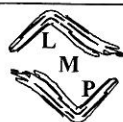
Projektant:	mgr inż. Łukasz Szpinek	82/DOŚ/08	Data:
			10.10.2016
Zadanie:	Remont instalacji wodno-kanalizacyjnej w budynku mieszkalnym, wielorodzinnym, przy ulicy Niepodległości 247 w Wałbrzychu (działka nr 215/3, , obręb nr 39 Podgórze)		Stadium:
Inwestor:	Wspólnota Mieszkaniowa ul. Niepodległości 247, 58-303 Wałbrzych		PB
Tytuł rys.:	RZUT II PEŁNA- INSTALACJA WODNO-KANALIZACYJNA		Skala:
			1:100
			Nr rys.:
			5

Zastrzega się wszelkie prawa wynikające z Ustawy o prawie autorskim. Rysunek niniejszy nie może być w całości lub w części przerysowany, uzupełniony lub odstąpiony komukolwiek, bez pisemnej zgody firmy projektowej



W miejscach przejść instalacji przez przegrody budowlane należy stosować tuleje ochronne

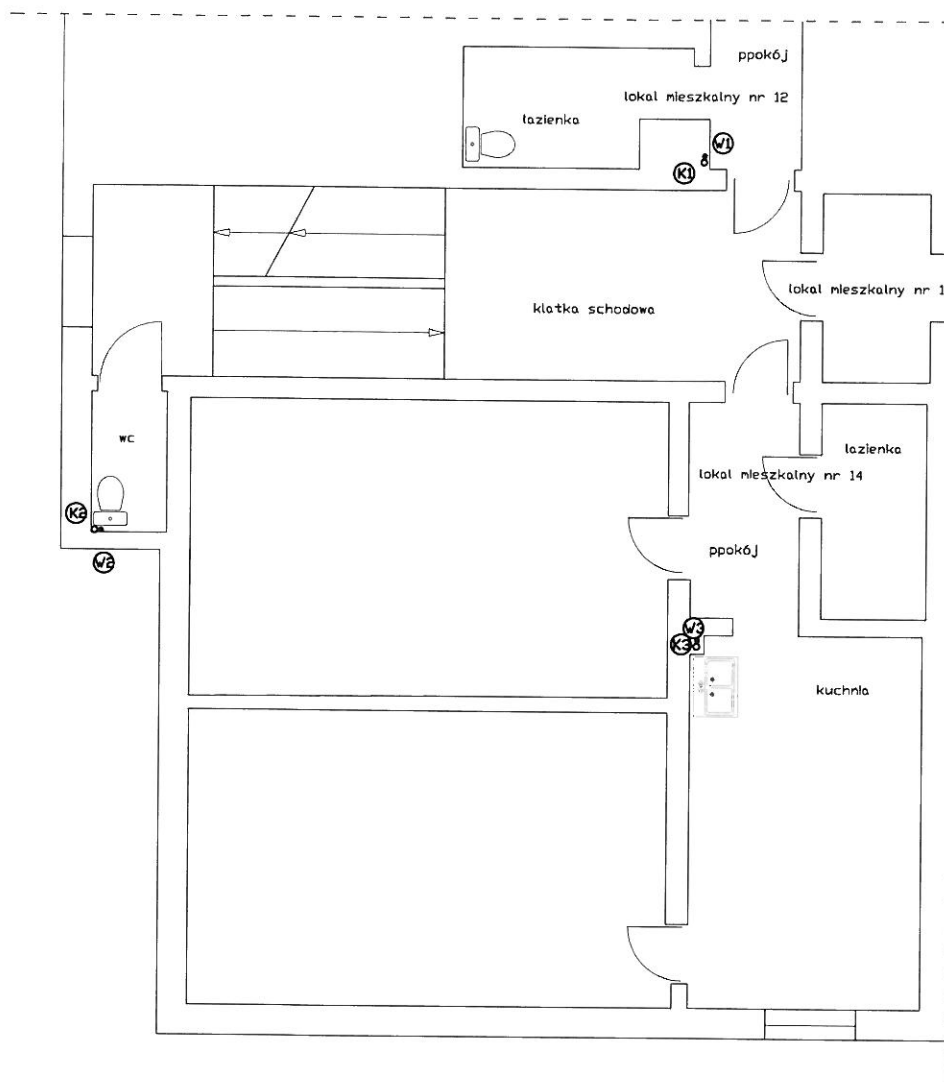
W1, W2, W3 - projektowany pion wody użytkowej PP PN10, prowadzony natykowo.
Do projektowanego pionu W1, W2, W3 wykonać podłączenia istniejących punktów poboru z poszczególnych lokali mieszkalnych. Na odgałęzieniach do lokali mieszkalnych montować zawory odcinające.
W4 - istniejący pion wodny, poza zakresem RPR.
K1, K2, K3 - projektowany pion k.s. Ø110 PVC-U prowadzony natykowo.
Pion K1, K2, K3 wyprowadzić min. 0,6m ponad połac dachu budynku.
Do projektowanego pionu K1, K2, K3 wykonać podłączenia istniejących podejść kanalizacji sanitarnej z poszczególnych lokali mieszkalnych.
Na załamaniach trasy prowadzenia kanalizacji sanitarnej montować rewizje.
K4 - istniejący pion kanalizacyjny, poza zakresem opracowania



LUK MEDIA PROJEKT
Joanna Szpinek
ul. Kasztelańska 60, 58-316 Wałbrzych

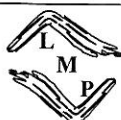
Projektant:	mgr inż. Łukasz Szpinek	82/DOŚ/08	Data: 10.10.2016
Zadanie:	Remont instalacji wodno-kanalizacyjnej w budynku mieszkalnym, wielorodzinnym, przy ulicy Niepodległości 247 w Wałbrzychu (działka nr 215/3, , obręb nr 39 Podgórze)		Stadium: PB
Inwestor:	Wspólnota Mieszkaniowa ul. Niepodległości 247, 58-303 Wałbrzych		Skala: 1:100
Tytuł rys.:	RZUT III PEŁNA- INSTALACJA WODNO-KANALIZACYJNA		Nr rys.: 6

Zastrzega się wszelkie prawa wynikające z Ustawy o prawie autorskim. Rysunek niniejszy nie może być w całości lub w części przerysowany, uzupełniany lub odstąpiony komukolwiek, bez pisemnej zgody firmy projektowej



W miejscach przejść instalacji przez przegrody budowlane należy stosować tuleje ochronne

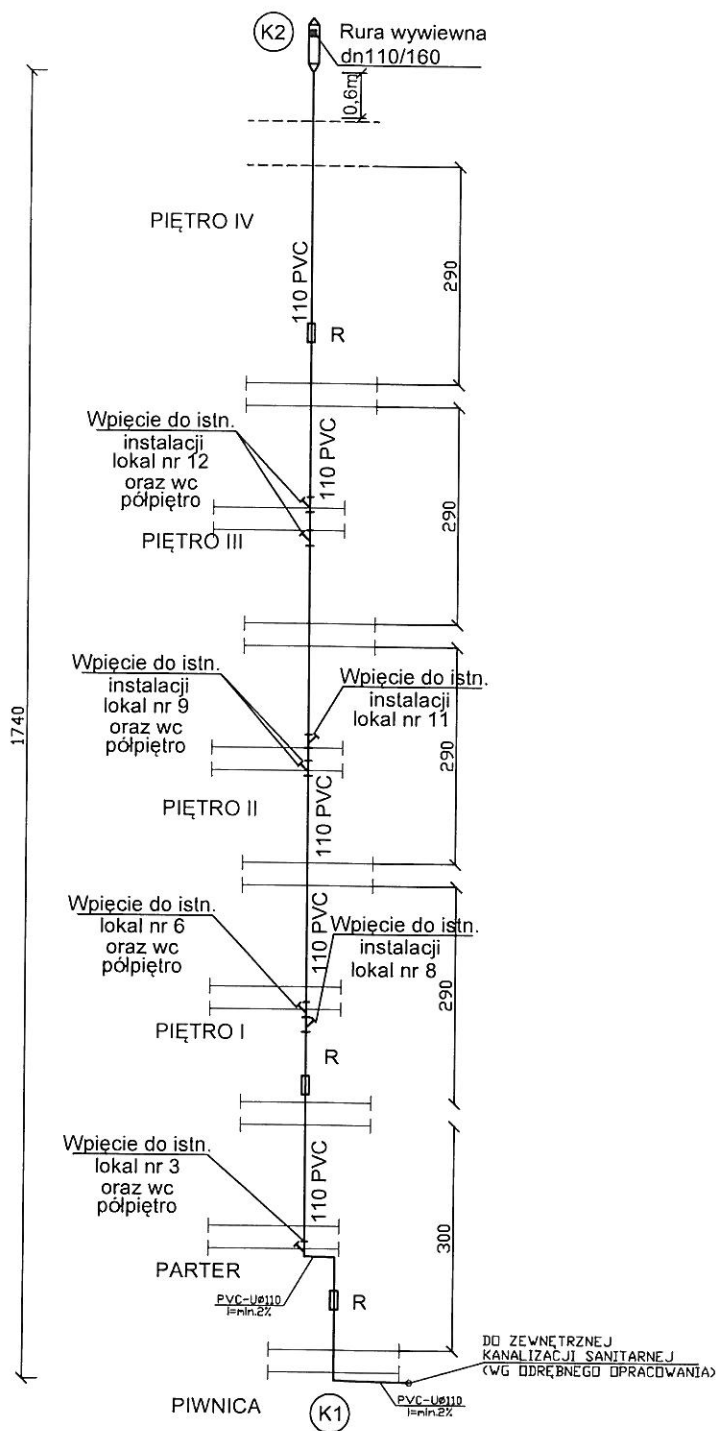
W1,W2,W3 - projektowany pion wody użytkowej PP PN10, prowadzony natykowo.
Do projektowanego pionu W1,W2,W3 wykonać podłączenia istniejących punktów poboru z poszczególnych lokali mieszkalnych. Na odległościach do lokali mieszkalnych montować zawory odcinające.
W4- istniejący pion wodny, poza zakresem opracowania.
PPok6j - projektowany pion k.s. Ø110 PVC-U prowadzony natykowo.
Pion K1,K2,K3 wyprowadzić min. 0,6m ponad połac dachu budynku.
Do zamian pionu K1,K2,K3 wykonać podłączenia istniejących podejść kanalizacji sanitarnej z poszczególnych lokali mieszkalnych.
Na zamian trasy prowadzenia kanalizacji sanitarnej montować rewizje.
K4- istniejący pion kanalizacyjny, poza zakresem opracowania



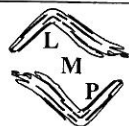
LUK MEDIA PROJEKT
Joanna Szpinek
ul. Kasztelańska 60, 58-316 Wałbrzych

Projektant:	mgr inż. Łukasz Szpinek	82/DOŚ/08	Data: 10.10.2016
Zadanie:	Remont instalacji wodno-kanalizacyjnej w budynku mieszkalnym, wielorodzinnym, przy ulicy Niepodległości 247 w Wałbrzychu (działka nr 215/3, , obręb nr 39 Podgórze)		Stadium: PB
Inwestor:	Wspólnota Mieszkaniowa ul. Niepodległości 247, 58-303 Wałbrzych		Skala: 1:100
Tytuł rys.:	RZUT IV PIĘTRA- INSTALACJA WODNO-KANALIZACYJNA		Nr rys.: 7

Zastrzegam się wszelkie prawa wynikające z Ustawy o prawie autorskim. Rysunek niniejszy nie może być w całości lub w części przerysowany, uzupełniany lub odstępiony komukolwiek, bez pisemnej zgody firmy projektowej



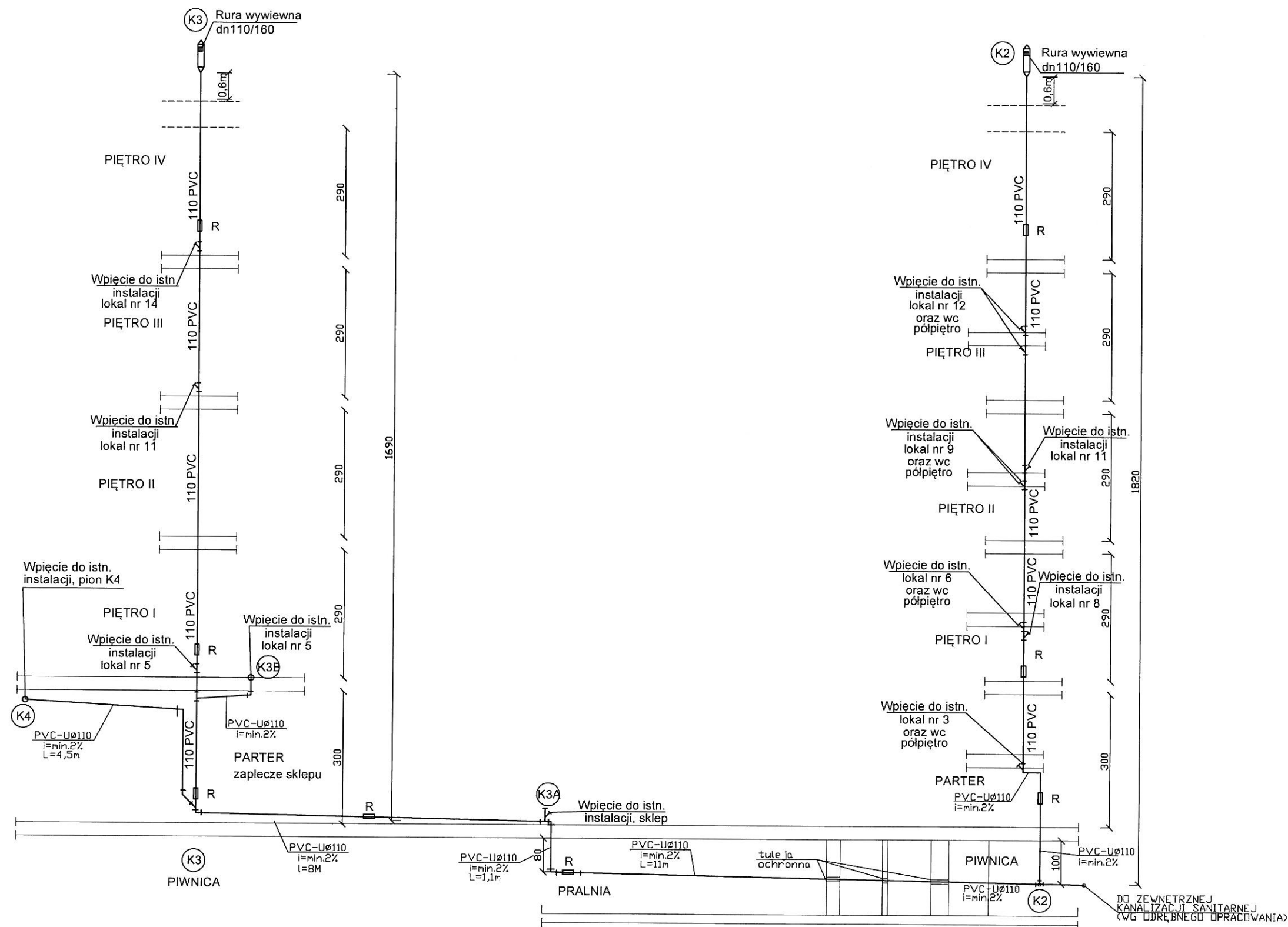
K1,K2,K3 - projektowany pion k.s. Ø110 PVC-U prowadzony natykowo.
 Pion K1,K2,K3 wyprowadzić min. 0,6m ponad połac dachu budynku.
 Do projektowanego pionu K1,K2,K3 wykonać podłączenia istniejących podejść kanalizacji sanitarnej z poszczególnych lokali mieszkalnych.
 Na zatamach trasy prowadzenia kanalizacji sanitarnej montować rewizje.
 K4- istniejący pion kanalizacyjny, poza zakresem opracowania



LUK MEDIA PROJEKT
Joanna Szpinek
 ul. Kasztelańska 60, 58-316 Wałbrzych

Projektant:	mgr inż. Łukasz Szpinek	82/DOŚ/08	Data: 10.10.2016
Zadanie:	Remont instalacji wodno-kanalizacyjnej w budynku mieszkalnym, wielorodzinnym, przy ulicy Niepodległości 247 w Wałbrzychu (działka nr 215/3, , obrob nr 39 Podgórze)		Stadium: PB
Inwestor:	Wspólnota Mieszkaniowa ul. Niepodległości 247, 58-303 Wałbrzych		Skala: 1:100
Tytuł rys.:	ROZWINIĘCIE INSTALACJI KANALIZACJI SANITARNEJ 1		Nr rys.:
			8

Zastrzegam wszelkie prawa wynikające z Ustawy o prawie autorskim. Rysunek niniejszy nie może być w całości lub w części przerysowany, uzupełniany lub odstępiony kamukolwiek, bez pisemnej zgody firmy projektowej

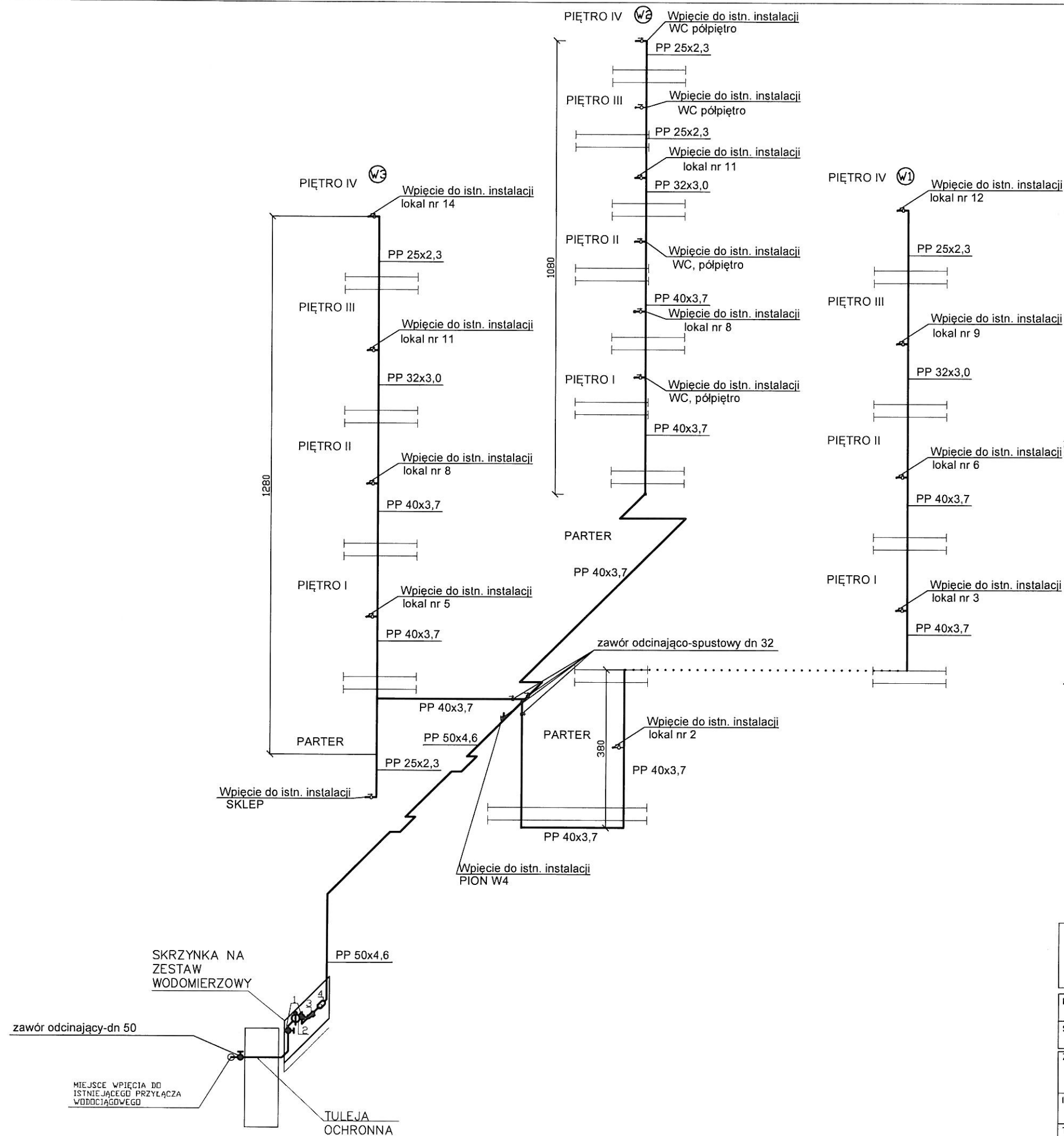


LUK MEDIA PROJEKT
Joanna Szpinek
 ul. Kasztelanska 60, 58-316 Walbrzych

Projektant:	mgr inż. Łukasz Szpinek	Data:	10.10.2016
Zadanie:	Remont instalacji wodno-kanalizacyjnej w budynku mieszkalnym, wielorodzinnym, przy ulicy Niepodległości 247 w Walbrzychu (działka nr 215/3, obręb nr 39 Podgórze)	Stadium:	PB
Inwestor:	Wspólnota Mieszkaniowa ul. Niepodległości 247, 58-303 Walbrzych	Skala:	1:100
Tytuł rys.:	ROZWIĘZANIE INSTALACJI KANALIZACJI SANITARNEJ 2	Nr rys.:	9

K1, K2, K3 - projektowany pion k.s. Ø110 PVC-U prowadzony natykowo.
 Pion K1, K2, K3 wyprowadzić min. 0,6m ponad połacie dachu budynku.
 Do projektowanego pionu K1, K2, K3 wykonać podłączenia istniejących podejść kanalizacji sanitarnej z poszczególnych lokali mieszkalnych.
 Na załamaniach trasy prowadzenia kanalizacji sanitarnej montować rewizje.
 K4 - istniejący pion kanalizacyjny, poza zakresem opracowania

Zastrzegam sobie wszelkie prawa wynikające z ustawy o prawie autorskim. Rysunek niniejszy nie może być w całości lub w części przenoszony, kopiowany lub odtwarzany w inny sposób bez pisemnej zgody firmy projektowej



W1,W2,W3 - projektowany pion wody użytkowej
PP PN10, prowadzony natykowo.
Do projektowanego pionu W1,W2,W3 wykonać podłączenia istniejących punktów poboru z poszczególnych lokali mieszkalnych. Na odgałęzieniach do lokali mieszkalnych montować zawory odcinające.
W4- istniejący pion wodny, poza zakresem opracowania.
W miejscach przejść instalacji przez przegrody budowlane należy stosować tuleje ochronne

LEGENDA- ZESTAW WODOMIERZOWY
1- ZAWÓR ODCINAJĄCY DN40
2- WODOMIERZ ISTNIEJĄCY FLDDIS ITRON DN 25
3- FILTR SIATKOWY DN40
4- ZAWÓR ANTYSKAŻENIOWY EA DN40

	LUK MEDIA PROJEKT <i>Joanna Szpinek</i> ul. Kasztelańska 60, 58-316 Wałbrzych		
Projektant:	mgr inż. Łukasz Szpinek	82/DOŚ/08	Data: 10.10.2016
Sprawdzający:			Stadium: PB
Zadanie:	Remont instalacji wodno-kanalizacyjnej w budynku mieszkalnym, wielorodzinnym, przy ulicy Niepodległości 247 w Wałbrzychu (działka nr 215/3, , obręb nr 39 Podgórze)		Skala: 1:100
Inwestor:	Wspólnota Mieszkaniowa ul. Niepodległości 247, 58-303 Wałbrzych		Nr rys.: 10
Tytuł rys.:	ROZWINIĘCIE INSTALACJI WODY UŻYTKOWEJ		
Zastrzegę się wszelkie prawa wynikające z Ustawy o prawie autorskim. Rysunek niniejszy nie może być w całości lub w części przerysowany, uzupełniany lub odpisywany komputernie, bez pisemnej zgody firmy projektowej			

OŚWIADCZENIE

Na podstawie art. 20 ust. 4 ustawy z dnia 7 lipca 1994r. - *Prawo budowlane* (tekst jednolity Dz. U. z 2016 roku , poz. 290).

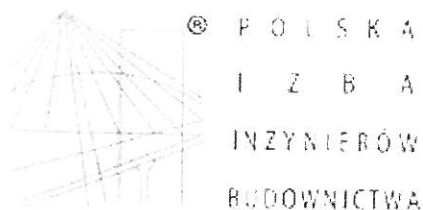
OŚWIADCZAM

że projekt budowlany pn.:

**Remont instalacji wodno-kanalizacyjnej w budynku mieszkalnym, wielorodzinnym, przy
ulicy Niepodległości 247 w Walbrzychu
(działka nr 215/3, , obręb nr 39 Podgórze)**
(nazwa, rodzaj i adres zamierzenia budowlanego)

został sporządzony zgodnie z obowiązującymi przepisami oraz zasadami wiedzy technicznej.

Projektant
br. inst. sanitarnych:
(podpis i pieczęć)



Zaświadczenie

o numerze weryfikacyjnym:

DOŚ-JTG-H7G-1WK *

Pan Łukasz Wojciech Szpinek o numerze ewidencyjnym DOŚ/IS/0391/08
adres zamieszkania ul. Słowackiego 1/16, 58-310 Szczawno Zdrój
jest członkiem Dolnośląskiej Okręgowej Izby Inżynierów Budownictwa i posiada wymagane
ubezpieczenie od odpowiedzialności cywilnej.

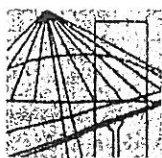
Niniejsze zaświadczenie jest ważne od 2016-08-01 do 2017-07-31.

Zaświadczenie zostało wygenerowane elektronicznie i opatrzone bezpiecznym podpisem elektronicznym
weryfikowanym przy pomocy ważnego kwalifikowanego certyfikatu w dniu 2016-07-26 roku przez:

Rainer Bulla, Zastępca Przewodniczącego Rady Dolnośląskiej Okręgowej Izby Inżynierów Budownictwa.

(Zgodnie art. 5 ust 2 ustawy z dnia 18 września 2001 r. o podpisie elektronicznym (Dz. U. 2001 Nr 130 poz. 1450) dane w postaci elektronicznej opatrzone bezpiecznym podpisem elektronicznym weryfikowanym przy pomocy ważnego kwalifikowanego certyfikatu są równoważne pod względem skutków prawnych dokumentom opatrzonym podpisami własnoręcznymi.)

* Weryfikację poprawności danych w niniejszym zaświadczeniu można sprawdzić za pomocą numeru weryfikacyjnego zaświadczenia na stronie Polskiej Izby Inżynierów Budownictwa www.piib.org.pl lub kontaktując się z biurem właściwej Okręgowej Izby Inżynierów Budownictwa.



DOŁNOŚLĄSKA
OKRĘGOWA
IZBA
INŻYNIERÓW
BUDOWNICTWA

OKRĘGOWA KOMISJA KWALIFIKACYJNA

OKK.7131-74/2008/08

Wrocław, 05 czerwca 2008 r.

DECYZJA

Na podstawie art. 24 ust. 1 pkt 2 ustawy z dnia 15 grudnia 2000r. o samorządach zawodowych architektów, inżynierów budownictwa oraz urbanistów (Dz.U. z 2001r. Nr 5, poz. 42, z późn. zm.), art. 13 ust. 1 pkt 1 i ust. 2, art. 14 ust. 1 pkt 4 ustawy z dnia 7 lipca 1994r. Prawo budowlane (Dz.U. z 2006r. Nr 156, poz. 1118, z późn. zm.) i § 11 ust. 1 pkt 1 rozporządzenia Ministra Transportu i Budownictwa z dnia 28 kwietnia 2006r. w sprawie samodzielnych funkcji technicznych w budownictwie (Dz.U. Nr 83, poz. 578, z późn. zm.), w związku z art. 104 Kodeksu postępowania administracyjnego (Dz.U. z 2000r. Nr 98, poz. 1071, z późn. zm.)

**Okręgowa Komisja Kwalifikacyjna DOIIB
n a d a j e**

Panu

Łukasz Wojciech Szpinek

magister inżynier z kierunku inżynieria środowiska
urodzony dnia 27 sierpnia 1980 r. w Wałbrzychu

**UPRAWNIENIA BUDOWLANE
numer ewidencyjny 82/DOŚ/08**

**w specjalności instalacyjnej w zakresie sieci, instalacji i urządzeń cieplnych,
wentylacyjnych, gazowych, wodociągowych i kanalizacyjnych
do projektowania bez ograniczeń**

UZASADNIENIE

Okręgowa Komisja Kwalifikacyjna Dolnośląskiej Okręgowej Izby Inżynierów Budownictwa we Wrocławiu na podstawie protokołów z postępowania kwalifikacyjnego oraz z przeprowadzonego egzaminu stwierdza, że Pan Łukasz Wojciech Szpinek posiada wymagane prawem: wykształcenie i praktykę zawodową oraz uzyskał pozytywny wynik egzaminu - konieczne do uzyskania uprawnień budowlanych w specjalności instalacyjnej w zakresie sieci, instalacji i urządzeń cieplnych, wentylacyjnych, gazowych, wodociągowych i kanalizacyjnych do projektowania bez ograniczeń.

Szczegółowy zakres uprawnień jest określony na odwrocie niniejszej decyzji.

Pouczenie

1. Zgodnie z art. 12 ust. 7 w/w ustawy Prawo budowlane – podstawę do wykonywania samodzielnych funkcji technicznych w budownictwie stanowi wpis, w drodze decyzji, do centralnego rejestru Głównego Inspektora Nadzoru Budowlanego oraz wpis na listę członków właściwej izby samorządu zawodowego, potwierdzony zaświadczeniem wydanym przez tę izbę, z określonym w nim terminem ważności.
2. Od niniejszej decyzji służy odwołanie do Krajowej Komisji Kwalifikacyjnej Polskiej Izby Inżynierów Budownictwa w Warszawie, za pośrednictwem Okręgowej Komisji Kwalifikacyjnej DOIIB we Wrocławiu w terminie 14 dni od dnia jej doręczenia.

Otrzymują:

1. Pan Łukasz Wojciech Szpinek
Ul. Słowackiego 1/16
58-310 Szczawno-Zdrój
2. Okręgowa Rada Izby
3. Główny Inspektor
Nadzoru Budowlanego
4. a/a



Skład orzekający OKK

DOŁNOŚLĄSKA OKRĘGOWA
IZBA INŻYNIERÓW BUDOWNICTWA

mgr inż. Bronisław Wośiek
Przewodniczący
Okręgowej Komisji Kwalifikacyjnej

1. mgr inż. Bronisław Wośiek

2. prof. dr inż. Kazimierz Czapliński

3. dr inż. Zofia Zwierzchowska

Pan Łukasz Wojciech Szpinek jest uprawniony:

W specjalności instalacyjnej w zakresie sieci, instalacji i urządzeń cieplnych, wentylacyjnych, gazowych, wodociągowych i kanalizacyjnych - na podstawie art. 12 ust. 1 pkt 1 i art. 13 ust. 4 ustawy Prawo budowlane, w związku z § 23 ust. 1 rozporządzenia Ministra Transportu i Budownictwa z dnia 28 kwietnia 2006r. w sprawie samodzielnych funkcji technicznych w budownictwie - do:

- 1) projektowania obiektu budowlanego takiego jak: sieci i instalacje cieplne, wentylacyjne, gazowe, wodociągowe i kanalizacyjne, z doбором właściwych urządzeń w projekcie budowlanym,
- 2) sprawdzania projektów budowlanych i sprawowania nadzoru autorskiego,
- 3) sprawowania kontroli technicznej utrzymania obiektów budowlanych z zastrzeżeniem art. 62 ust. 5 ustawy bez ograniczeń w zakresie w/w specjalności.

Na podstawie § 15 w/w rozporządzenia Ministra Transportu i Budownictwa z dnia 28 kwietnia 2006r. w sprawie samodzielnych funkcji technicznych w budownictwie - uprawnienia niniejsze uprawniają do sporządzania projektów zagospodarowania działki lub terenu w zakresie specjalności instalacyjnej w zakresie sieci, instalacji i urządzeń cieplnych, wentylacyjnych, gazowych, wodociągowych i kanalizacyjnych.

Skład przekazujący OKK
DOLNOŚLĄSKA OKRĘGOWA
IZBA INŻYNIERÓW BUDOWNICTWA

Mgr Inż. Bronisław Wośiek
Przewodniczący
Okręgowej Komisji Kwalifikacyjnej

1. mgr inż. Bronisław Wośiek

2. prof. dr inż. Kazimierz Czaplński

3. dr inż. Zofia Zwierchołwska