

=====

PROJEKTOWANIE NADZOROWANIE Jan BARBIERIK  
58-306 WAŁBRZYCH UL. WITOSA 64 - TEL. +48 602 48 64 54

=====

## PROJEKT BUDOWLANY

na przebudowę lokalu mieszkalnego nr 10a w budynku przy ulicy  
Piotra Skargi nr 27 w Wałbrzychu  
kategoria budynku - XIII

obiekt - lokal mieszkalny  
adres - Wałbrzych ul. P. Skargi nr 27/10a  
dz. nr obręb  
inwestor - M Z B sp. z o.o.  
z/s w Wałbrzychu  
branża - budowlana i instalacyjna  
data opracowania - 17 luty 2017 r.

Projektant : Jan Barbierik.....  
AUF-1—4-94/78  
DOŚ/BO/1486/01

JAN BARBIERIK  
Upr. do kierowania, nadzorowania  
i projektowania robotami budowlanymi  
w specj. KONSTRUKCYJNO-BUDOWLANEJ  
ARCHITEKTONICZNEJ, GAZOWEJ I CIEPLNEJ  
Nr upr. A: UP-1-4-94/78, AUF-1-4-138/78  
UAN.VI-F/3/63/88, UAN.VI-F/3/198/88

### spis treści:

- strona tytułowa
- ksero uprawnień projektanta
- kserokopie pism
- opis techniczny
- rysunki:
  - rzut mieszkania – inwentaryzacja i przebudowa

Wałbrzych dnia 17 luty 2017 r.

## OŚWIADCZENIE

Na podstawie art. 20 ust.4 ustawy z dnia 7 lipca 1994 r. - Prawo Budowlane  
(tekst jednolity Dz. U. nr 207 poz. 2015 z 2003 r. z późniejszymi zmianami)

## OŚWIADCZAM

ze projekt budowlany na:

przebudowę lokalu mieszkalnego nr 10a w budynku przy ulicy Piotra Skargi nr 27 w  
Wałbrzychu

został sporządzony zgodnie z obowiązującymi przepisami oraz zasadami wiedzy  
technicznej.

**JAN BARBIERIK**  
Upr. do kierowania, nadzorowania  
i projektowania robotami budowlanymi  
w specj. KONSTRUKCYJNO-BUDOWLANEJ  
ARCHITEKTONICZNEJ, GAZOWEJ i CIEPLNEJ  
Nr upr. A.UF-14-94/78, A.UF-14-139/78  
JAN.VI-F/3/89, JAN.VI-F/3/198/89

Projektant:.....

Jan Barbierik



## Opis techniczny do projektu budowlanego na przebudowę lokalu mieszkalnego

### Dane ogólne – kategoria budynku - XIII

Budynek mieszkalny usytuowany w zabudowie zwartej, całkowicie podpiwniczony. stropy nad piwnicami stropy ceglane, pozostałe nad piętrami drewniane, dach dwuspadowy mansardowy kryty dachówką i papą. Posiada instalacje wod. - kan., gazową i elektryczną - stan techniczny tych instalacji dobry. Ogrzewanie – piece na opal stały.  
Kubatura budynku wynosi około – 1.740 m<sup>3</sup>

### Charakterystyka mieszkania

Lokal mieszkalny usytuowany jest na poddaszu budynku, jest lokalem jednoizbowym z wydzieleniem ścianką działową z płyt pilśniowych, wyposażony jest tylko w instalację elektryczną. Nie posiada instalacji wodno-kanalizacyjnej, stolarka okienna drewniana skrzynkowa drewniana, ośmioskrzydłowa, parapet drewniany, podłoga wyłożona wykładziną PCV na płytach paździerzowych. Tynki wapienne, nie widać żadnych zawilgoceń. Posiada wentylację nawiewno – wywiewną. Brak ogrzewania, w lokalu mieszkalnym doprowadzono nowe zabezpieczenie elektryczne na dwa oddzielne obwody elektryczne.

### Zakres opracowania

Projekt obejmuje przebudowę lokalu mieszkalnego polegającej na wydzieleniu z jej części pomieszczenia z muszlą ustępową (WC),  
Dane WC

- powierzchnia 1,35 m<sup>2</sup>
- wysokość 2,58 m
- ogrzewanie wody - brak

### Opis remontu

- wykucia i wyburzenia lub zamurowania wykonać zgodnie z projektem
- ścianki działowe wykonać na profilach metalowych z obustronnym obiciem płytami kartonowo – gipsowymi odpornych w kolorze zielonym odpornych na wilgoć celem ich wygłuszenia do wnętrza ścianek zabudować 5 cm warstwę wełny mineralnej.
- Drzwi do WC - stolarka drzwiowa drewnianą typową jednodzielna o wymiarach w

światle ościeżnicy minimum 80 x 200 cm, w dolnym ramiaku skrzydła drzwiowego WC zamontować kratkę nawiewną o przekroju 40 x 10 cm, drzwi wejściowe do mieszkania minimum 90 x 200 cm

- ewentualne uszkodzenia tynków poza mieszkaniem naprawić i odnowić malaturę zniszczonej ściany
- wymiana stolarki okiennej drewnianej skrzynkowej na stolarkę okienną plastikową z podwójnym oszkleniem w ramach istniejącego otworu okiennego bez naruszania nadproża i istniejącym wystroju architektonicznym - elewacja w załączeniu, parapety okienne wykonać plastikowe
- zabudowa pieca pokojowego przenośnego z podłączeniem do istniejącego trzonu kominowego
- przetarcie ścian i sufitu, po ich przetarciu pomalować farbą emulsyjną w kolorach jasnych
- ocieplenie połaci dachowej mansardowej poprzez rozebranie podsufitki, ułożenie folii PCV przeciwwilgociowej wraz z wełną mineralną grubości minimum 15 cm, wykonanie podsufitki z płyt regipsowych odpornych na ogień (dwie warstwy typu „F”)
- podłogi – rozebrać istniejącą wykładzinę PCV wraz z płytą paździerzową, ułożyć nowe płyty OSB z płytą amortyzującą, warstwę wierzchnią wykonać panelami drewnianymi, pomiędzy płytami, a ścianami ułożyć listwy podłogowe
- ściany WC do wysokości minimum 200 cm wyłożyć płytkami ściennymi lub pomalować farbą olejną
- posadzka w WC – istniejącą podłogę drewnianą należy rozebrać. Odsunąć zasypkę stropową, odkrytą konstrukcję stropu – belki stropowe i ślepy pułap należy oczyścić i dwukrotnie za impregnować Soltoxem 5F. Na tak zaimpregnowanym tropie ułożyć dwie warstwy papy asfaltowej z wywinieciem jej na ściany na wysokość minimum 25 cm ponad przewidywany poziom posadzki. Następnie ułożyć odsuniętą zasypkę stropową, którą prze ułożeniem wymieszać na sucho z Soltoxem 5F w ilości 3k/m<sup>3</sup> zasypki. Następnie ułożyć kolejne dwie warstwy papy asfaltowej z połączeniem jej z poprzednio ułożoną papą. Na tak zaizolowanym stropie ułożyć 4 – 5 cm warstwę z zaprawy cementowej marki 80. W posadzkę ułożyć zbrojenie z prętów fi 10 co 10 cm krzyżowo. Warstwę wierzchnią posadzki wykonać z płytek podłogowych.
- w pomieszczeniu WC wykonać wentylację wywiewną z wyprowadzeniem poprzez stropodach na zewnątrz budynku ponad połac dachu minimum 60 cm
- Instalacja wodociągowa – wykonać z rur stalowych ocynkowanych łączonych na gwint lub w nowej technologii. Wpięcia dokonać do istniejącego pionu wodociągowego usytuowanego wewnątrz mieszkania, instalację doprowadzić do WC (płuczka ustępowa i umywalka) oraz do kuchni do zlewozmywaka, w

pomieszczeniu WC zamontować wodomierz skrzydełkowy dn 15 mm

- Instalacja kanalizacji sanitarnej – wykonać z rur z PCV lub żeliwnych kielichowych z podłączeniem się do istniejącego podejścia do kanalizacji fi 100 znajdującego się na zewnątrz mieszkania. Po wykonaniu instalacji wod. - kan. przed jej zamurowaniem w bruzdach poddać próbie szczelności, jeżeli instalacja będzie szczelna dokonać zamurowania bruzd
- Lokalizacja gazomierza – korytarz - przyjęto gazomierz typu G1,5, który zamontować na stelażu konstrukcyjnym, instalację gazową od gazomierza należy doprowadzić do kuchenki gazowej dwupalnikowej, instalację gazową wykonać z rur stalowych czarnych łączonych przez spawanie lub z rur miedzianych atestowanych łączonych na lut twardy lub w nowej technologii. Instalację gazową w przejściach przez ściany należy prowadzić w tulejach ochronnych. Instalację należy prowadzić minimum 20 mm nad przewodami instalacji wod. - kan. i 60 cm od otwartych puszek elektrycznych urządzeń kąpielowych. Długość rur gazowych do pierwszego urządzenia gazowego od gazomierza nie może być krótsza niż 300cm. Po wykonaniu instalacji gazowej należy dokonać próby szczelności w obecności dostawcy gazu, jeżeli instalacja będzie szczelna pomalować farbą olejną.
- Instalacja elektryczna – remont instalacji elektrycznej ujęto w kosztorysie ofertowym

#### **Zakres oddziaływania na inwestycje**

Na podstawie art. 34 ust. 3 pkt 5 Ustawy Prawo Budowlane, oddziaływanie niniejszego zamierzenia zamyka się w granicach budynku mieszkalnego oraz działki do których inwestor posiada tytuł prawny.

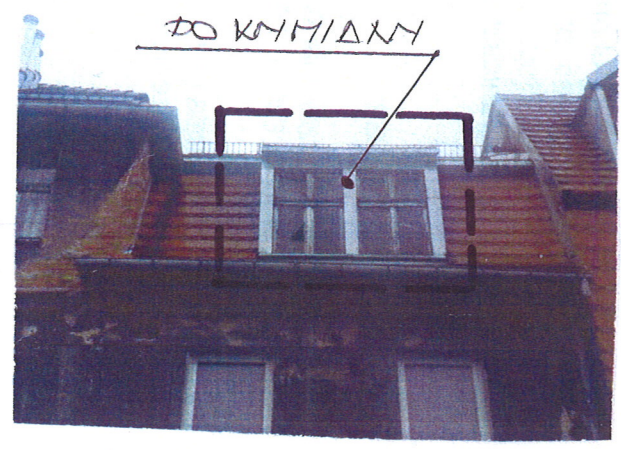
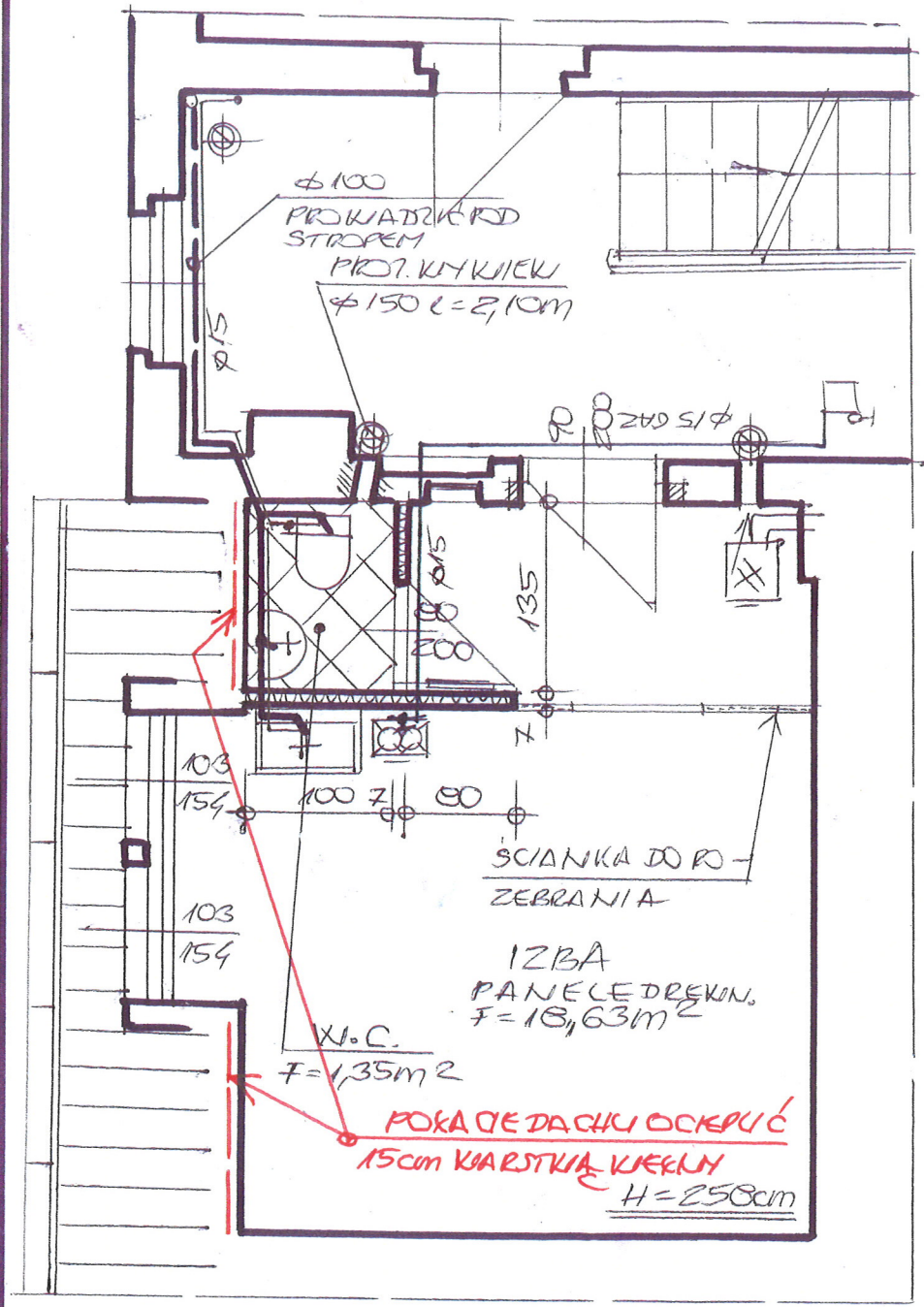
Z uwagi na zakres prac w obrębie jednego budynku (instalacje wewnętrzne) i nie ingerowaniu poza jego obszar, całkowity zakres oddziaływania prac i robót budowlanych zamyka się w granicach jak wyżej.

**W/w opracowanie nie wykonania planu BIOZ.**

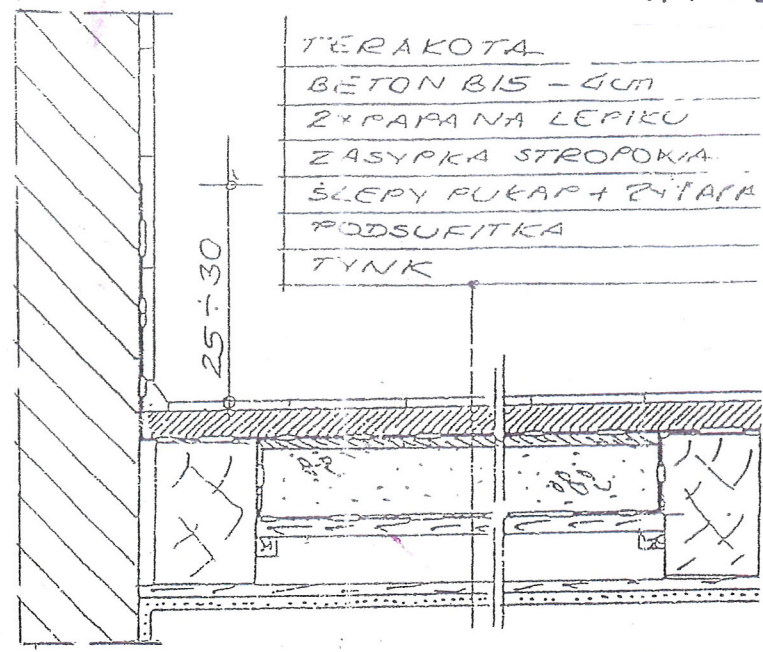
**JAN BARBIERIK**  
Upr. do kierowania, nadzorowania  
i projektowania robotami budowlanymi  
w specj. KONSTRUKCYJNO-BUDOWLANYCH  
ARCHITEKTONICZNEJ, GAZOWEJ I CIEPLNEJ  
Nr upr. A.UF-1-4-84/78, A.UF-1-4-139/78  
UAN.VI-F/3.03/88, UAN.VI-F/3.198/88



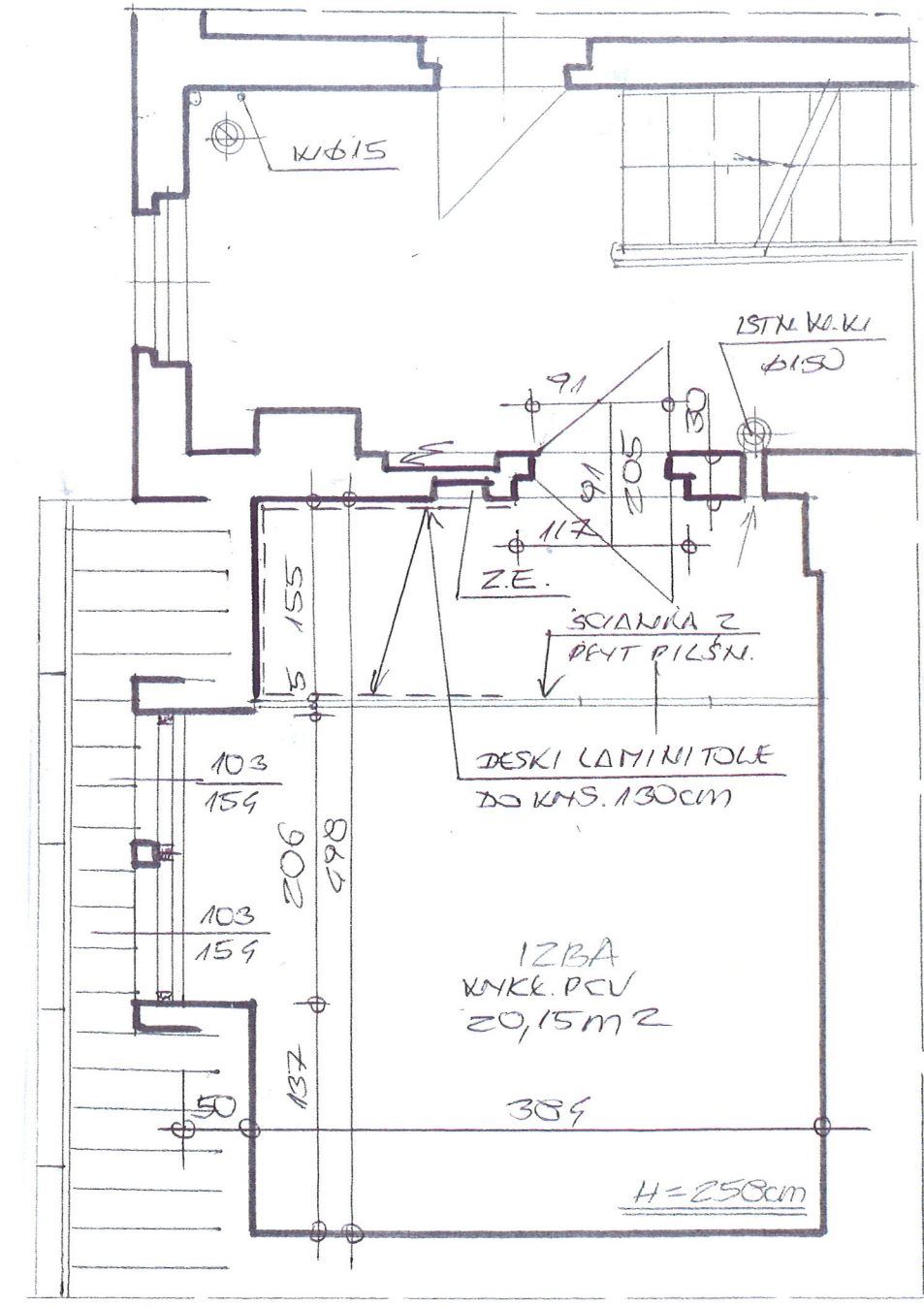
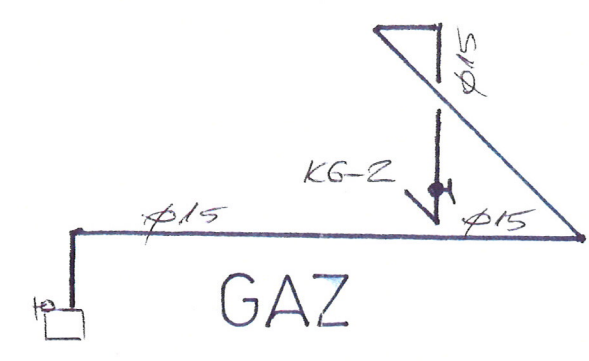
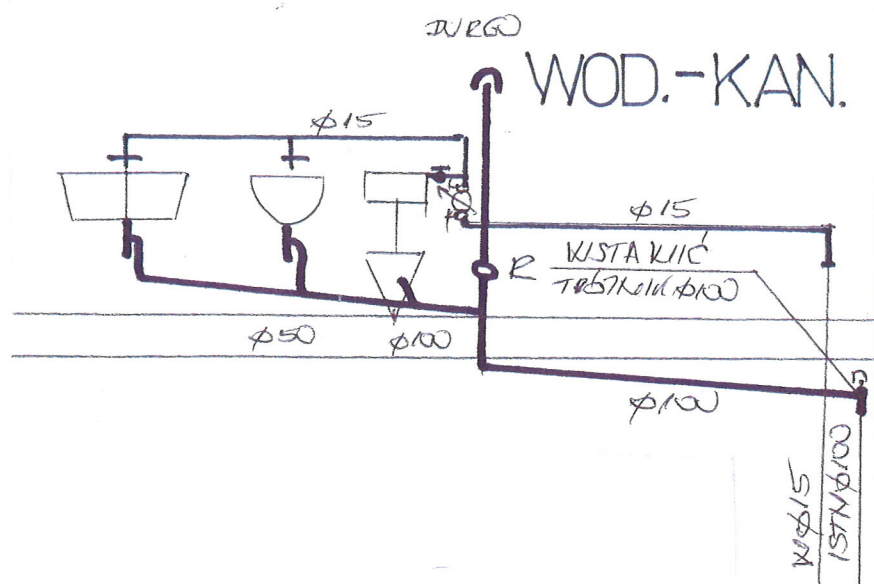
# PRZEBUDOWA



# INWENTARYZACJA



## IZOLACJA STROPU DREWNIANEGO 1:10



## MIESZKANIE NR10 PODDASZE 1:50

INWESTOR	MZB SP. Z O.O. KI WARSZAWY	DATA	17.02.17
OBJEKT	MIESZKANIE	SIŁKA	1:50
ADRES	ul. R. SKARGI NR 27/10A	Nr. rys.	1
TEMAT	PRZEBUDOWA MIESZKANIA		
PROJEKTANT	<b>JAN BARBIERIK</b> Upr. do kierowania, nadzorowania i projektowania robotami budowlanymi w spec. KONSTRUKCYJNO-BUDOWLANEJ ARCHITEKTOWNICZNEJ, GAZOWEJ I CIEPLNEJ Nr upr. A. 01-1134/78, A. 01-1134/78 UAN VI-130288, UAN VI-130288		



## SPECYFIKACJA TECHNICZNO – MATERIAŁOWA, WYKONANIA I ODBIORU ROBÓT PRZY KABINIE WC

### **1.Przedmiot i zakres opracowania**

Przedmiotem opracowania jest specyfikacja techniczno-materiałowa, wykonania i odbioru robót budowlanych związanych z przebudową mieszkania nr 10a w budynku mieszkalnym przy ulicy **P. Skargi nr 27 w Wałbrzychu**

Zakres robót objętych niniejszą specyfikacją techniczną:

- wykonanie wentylacji wywiewnej w lokalu mieszkalnym
- wykonanie ścianek działowych z płyt regipsowych
- wykonanie izolacji wodoszczelnej w pomieszczeniu WC
- wykonanie instalacji wod.-kan. z dokonaniem wpięć do istniejących pionów usytuowanych wewnątrz mieszkania jak i na zewnątrz
- uzupełnienie instalacji elektrycznej

### **2. Materiały**

Blacha stalowa kwasoodporna o grub. 0.6 mm

Wełna mineralna przy ociepleniu kanałów – wentylacyjnych

Zabezpieczenie rur wentylacyjnych przy przejściu przez stropy drewniane i dach wełną mineralną grub. minimum 10 cm

Płyty regipsowe odporne na wilgoć

Papa izolacyjna łączona lepikiem asfaltowym

Stolarka okienna drewniana jednoskrzydłowa z kratką nawiewną o powierzchni minimum 220 cm<sup>2</sup>

Płytki podłogowe i ścienne

Wapno, cement i piasek

Rury ocynkowane wraz z armaturą

Rury kanalizacyjnej PCV wraz ze kształtkami

Urządzenia sanitarne

Bojler elektryczny o pojemności 40 l

Przewody instalacji elektryczne 3x 1,5 m<sup>2</sup>

Osprzęt elektryczny

Wentylator elektryczny o wydajności minimum 50 m<sup>3</sup>/h

Dachówka karpiówka przy naprawie dachu przy wyprowadzeniu kanałów ponad dach



### 3. Sprzęt do wykonania robót

Wykonawca winien dysponować:

- elektronarzędziami do wykonania robót wentylacyjnych
- drabinami i rusztowaniami przestawnymi do wykonywania robót na wysokości
- sprzętem zapewniającym bezpieczne wykonanie robót

Urządzenia i sprzęt zmechanizowany używane na budowie powinny mieć aktualne ważne dokumenty uprawniające do ich eksploatacji

### 4. Transport i składowanie

- wykonawca winien dysponować dostępem do środka transportu 0,9 tony
- dostawa materiałów przeznaczonych do robót budowlanych powinno nastąpić dopiero po odpowiednim przygotowaniu pomieszczeń magazynowych i składowisk na placu budowy. Pomieszczenia magazynowe powinny być zamknięte, zabezpieczać od zewnętrznych wpływów atmosferycznych, a w razie potrzeby umożliwić utrzymanie odpowiedniej temperatury i wilgotności.
- składowanie materiałów, aparatów i urządzeń elektrycznych powinno odbywać się w warunkach zapobiegających zniszczeniu lub uszkodzeniu. Należy zachować wymagania w zakresie bezpieczeństwa przeciwpożarowego.
- środki i urządzenia transportowe powinny być odpowiednio przystosowane do transportu materiałów i urządzeń
- w czasie transportu i wyładunku oraz składowaniu urządzeń budowlanych należy przestrzegać zaleceń wytwórcy, a w szczególności:
  - transportowane urządzenia zabezpieczyć przed nadmiernymi drganiami i wstrząsami oraz przesuwaniem się w ładowni: z przewożonych urządzeń zdemontować, odpowiednio zabezpieczyć i przewozić odpowiednio np. betoniarkę, zgrzewarki
  - załadunek i rozładunek winien odbywać się ostrożnie, aby nie narazić na uszkodzenia powłok lakierniczych i osłon
- w czasie transportu i składowania materiałów budowlanych powinny być zabezpieczone

przed zawilgoceniem i innymi wpływami atmosferycznymi

- parametry techniczne materiałów i wyrobów powinny być zgodne z wymaganiami podanymi w projekcie technicznym i powinny odpowiadać wymaganiom obowiązujących norm i przepisów. Materiały i wyroby o zbliżonych lecz nie identycznych, jak podano w projekcie lub kosztorysie parametrach można zastosować za zgodą projektanta i inwestora.
- materiały, wyroby i urządzenia dla których wymaga się świadectw jakości należy dostarczyć wraz ze świadectwami jakości, kartami gwarancyjnymi lub protokołami odbioru technicznego
- urządzenia dostarczone przez inwestora powinny być zaopatrzone w świadectwa jakości
- sposób składowania materiałów budowlanych w magazynach jak i konserwacja tych materiałów powinny być dostosowane do rodzaju materiałów i zgodnie z zasadami podanymi w „Warunkach technicznych wykonania i odbioru robót budowlano – montażowych”.

## **5. Wymagania dotyczące wykonania robót**

- przy wykonywaniu robót ogólnobudowlanych związanych pomocniczo z wykonawstwem robót elektrycznych należy przestrzegać wymagań podanych w WTWiO tom I
- dla prowadzenia robót budowlano- montażowych robót ogólnobudowlanych winien być ustanowiony kierownik budowy, a w pracach branżowych np. elektryczne, instalacje sanitarne – kierownicy robót
- Kierownik budowy jak i kierownicy robót powinni się wpisać w dziennik budowy oraz złożyć odpowiednie oświadczenia o podjęciu obowiązków w Starostwie Powiatowym w wydziale nadzoru budowlanego
- wykonawca robót przedstawi do uzgodnienia inspektorowi nadzoru projekt organizacji robót ogólnobudowlanych
- projekt organizacji robót ogólnobudowlanych powinien zawierać:
  - harmonogram robót uwzględniający ich rodzaj, kolejność, terminy i etapy jak również metody , sposoby i technologie wykonania
  - harmonogram zatrudniania pracowników

- zapotrzebowanie i plany dostaw materiałów
- wykonawca robót ogólnobudowlanych powinien mieć zapewnione przez inwestora:
  - odpowiednie pomieszczenia socjalno – administracyjne i wyodrębnione miejsca magazynowania materiałów
  - zasilanie placu budowy w energię elektryczną
  - łączność telefoniczną
  - dokumentację prawną robót to jest uzgodniony i zatwierdzony projekt wraz z kosztorysem oraz zezwolenia na budowę, umowę na zlecony zakres robót, harmonogram robót budowlano-montażowy uzgodniony ze wszystkimi wykonawcami
- roboty budowlano – montażowe robót instalacyjnych jak i zgrzewczych, spawalniczych mogą wykonywać osoby legitymujące się aktualnymi uprawnieniami do wykonywania tych robót wydanymi przez organizacje techniczne np. SEP
- trasa przebiegu kanałów wentylacyjnych powinna przebiegać bezkolizyjnie z innymi instalacjami i urządzeniami, powinna być przejrzysta, prosta i dostępna do prawidłowej konserwacji
- przejścia przez stropy i ściany powinny być wykonane w warunkach osłonowych między pomieszczeniami, przejścia kanałów wykonać w sposób szczelny
- kanały wentylacyjne należy montować do ścian w sposób trwały, zapewniający mocne i bezpieczne jego osadzenie
- łączenie rur kwasoodpornych i żaroodpornych za pomocą zgrzewania i na nity
- zabrania się cięcia blach piłkami, brzeszczotami, a wyłącznie przez cięcie nożycami lub gilotyną
- ochronę antykorozyjną należy wykonać zgodnie z wymogami WRWiO wymaganej szerokości i głębokości wykonywanego kanału, połączenia ścianek przednich z istniejącymi murami wykonywać za pomocą strzępi
- uzupełnienia tynków po wykuciach i zamurowaniach wykonać tynkiem o strukturze i barwie tynku istniejącego
- zabrania się wykonywania bruzd w cienkich ściankach działowych, osłaniających ich konstrukcję oraz w betonowych elementach konstrukcyjno - budowlanych

- przewody wentylacyjne mocować do ścian co 150 cm

## 6. kontrola, badania i odbiór robót

a/ oględziny i próby sprawdzające poprawność wykonania robót ogólnobudowlanych i instalacyjnych

b/ do odbioru końcowego robót, wykonawca powinien przedłożyć:

- wypełniony dziennik budowy
- oświadczenia wykonanych robót sporządzonych przez – kierownika budowy, kierowników robót instalacji sanitarnych i elektrycznych
- opinię kominiarską o szczelności wykonanych kanałów
- aktualną dokumentację powykonawczą, w przypadku od jej częściowego odstąpienia
- protokoły szczelności instalacji wod.-kan.
- protokół instalacji elektrycznej
- oświadczenie wykonawcy o zakończeniu robót i gotowości oddania wykonanych robót do użytkowania
- zaświadczenia o jakości materiałów i urządzeń
- dokonanie odbioru robót do eksploatacji powinno być zakończone spisaniem protokołu odbiorczego podpisanego każdej ze stron

## 7. dokumenty odniesienia – stanowiące podstawę wykonania robót

- przepisy prawa budowlanego
- rozporządzenie Ministra Infrastruktury z dnia 12 kwietnia 2004 r. w sprawie warunków technicznych jakim powinny odpowiadać budynki i ich usytuowanie

.....  
sporządził  
**JAN BARBIERIK**  
Upr. do kierowania, nadzorowania  
i projektowania robotami budowlanymi  
w spec. KONSTRUKCYJNO-BUDOWLANEJ  
ARCHITEKTONICZNEJ, GAZOWEJ i CIEPLNEJ  
Nr upr. A. UF-1-4-94/78, A. UF-1-4-139/78  
UAN VI-F/3/63/89, UAN VI-F/3/198/89



## INFORMACJE DODATKOWE

### Normy i dokumenty związane

PN-83/N-03010	<i>Statystyczna kontrola jakości. Losowy wybór jednostek produktu do próbk</i>
PN-EN 10088-1:2007	<i>Stale odporne na korozję -- Część 1: Gatunki stali odpornych na korozję</i>
PN-EN ISO 3126:2006	<i>Systemy przewodów rurowych z tworzyw sztucznych-Elementy z tworzyw sztucznych-Sprawdzanie wymiarów</i>
PN-EN ISO 1167-1 i 2: 2006	<i>Rury, kształtki i połączenia z termoplastycznych tworzyw sztucznych do przesyłania płynów - Oznaczanie wytrzymałości na ciśnienie wewnętrzne – Cz.1: Ogólna metoda, Cz.2: Przygotowanie próbek do badań</i>
PN-EN 1451-1:2001	<i>Systemy przewodowe z tworzyw sztucznych do odprowadzania nieczystości i ścieków ( o niskiej i wysokiej temperaturze) wewnątrz konstrukcji budowli – Polipropylen (PP) – Część 1: Wymagania dotyczące rur, kształtek i system</i>
PN-EN ISO 2505:2006	<i>Rury tworzyw termoplastycznych – Skurcz wzdłużny – Metoda i warunki badania</i>
PN-EN 12056-1, 2 i 5:2002	<i>Systemy kanalizacji grawitacyjnej wewnątrz budynków – Część 1: Postanowienia ogólne, Część 2: Kanalizacja sanitarna – Projektowanie układu i obliczenia, Część 5: Montaż i badania, instrukcje działania, użytkowania i eksploatacji</i>
PN-EN ISO 1133:2006	<i>Tworzywa sztuczne-Oznaczanie masowego wskaźnika szybkości płynięcia (MFR) i objętościowego wskaźnika szybkości płynięcia (MVR) tworzyw termoplastycznych.</i>

PN-EN 14366:2006	<i>Pomiary laboratoryjne hałasu pochodzącego od instalacji kanalizacyjnych</i>
PN-EN 681-1 i 2:2006	<i>Uszczelnienia z elastomerów – Wymagania materiałowe dotyczące uszczeltek złączy rur wodociągowych i odwadniających – Część 1: Guma, Część 2: Elastomery termoplastyczne</i>
PN-EN ISO 580:2006	<i>Systemy przewodów rurowych i rur osłonowych z tworzyw sztucznych – Kształtki wtryskowe z tworzyw termoplastycznych – Metody wizualnej oceny zmian w wyniku ogrzewania</i>
PN-EN 744:1997	<i>Systemy przewodowe z tworzyw sztucznych – Rury z tworzyw termoplastycznych – Badanie odporności na uderzenia zewnętrzne metodą spadającego ciężarka</i>
PN-EN 1053:1998	<i>Systemy przewodowe z tworzyw sztucznych – Systemy rur z tworzyw termoplastycznych do zastosowań bezciśnieniowych – Metoda badania szczelności wodą</i>
PN-EN 1054:1998	<i>Systemy przewodowe z tworzyw sztucznych – Systemy rur z tworzyw termoplastycznych do kanalizacji wewnętrznej – Metoda badania szczelności połączeń powietrzem</i>
PN-EN 1055:1998	<i>Systemy przewodowe z tworzyw sztucznych – Systemy rur z tworzyw termoplastycznych do kanalizacji wewnętrznej – metoda badania odporności na cykliczne działanie podwyższonej temperatury</i>
PN-EN ISO 1183:2006	<i>Tworzywa sztuczne – Metody oznaczania gęstości tworzyw sztucznych nieporowatych – Część 1: Metoda zanurzeniowa, metoda piknometru cieczowego i metoda miareczkowa</i>
PN-EN 727:1998	<i>Systemy przewodowe z tworzyw sztucznych – Rury i kształtki z tworzyw termoplastycznych – Oznaczanie temperatury pęknięcia według Vicata (VST)</i>
PN-B-01707:1992	<i>Instalacje kanalizacyjne – Wymagania w projektowaniu</i>
PN-EN ISO 9969:2008	<i>Rury z tworzyw termoplastycznych – Oznaczanie sztywności obwodowej</i>

#### **Sprawozdania z badań, oceny**

1. Nr 64/06/SM1. Raport z badań Głównego Instytutu Górniczego, Katowice, marzec 2006 r.
2. nr P-BA 341/2002. Raporty nr P-BA 341/2002 z badania własności akustycznych systemu SKOLAN dB wykonanego przez Fraunhofer-Institut für Bauphysik, Stuttgart, Niemcy
3. Opinia potwierdzająca zgodność raportu z badań P-BA 341/2002 z normą PN-EN

14366:2006 – Nr pracy: NA /309/MN/08, Zakładu Akustyki ITB, 2008r.

4. Raporty z badań rur w Laboratorium producenta w ramach zakładowej kontroli produkcji, 2008 r.
5. Opinia Techniczna dot. spełnienia warunków stosowania rur i kształtek SKOLAN dB do wykonywania przewodów spustowych w grawitacyjnej instalacji kanalizacji deszczowej budynków opracowana przez Zakład Inżynierii Materiałowej Głównego Instytutu Górniczego, Katowice, marzec 2008 r.
6. Nr P32/2010. Sprawozdanie z badań rur Skolan DN 200 w zakresie sztywności obwodowej. Zakład Badawczo-Analityczny, Instytut Inżynierii Materiałów Polimerowych i Barwników, Gliwice, 2010 r.
7. Nr P<sub>24-28</sub>/2010. Sprawozdanie z badań rur Skolan DN 58, 78, 110, 135 i 160 w zakresie sztywności obwodowej. Zakład Badawczo-Analityczny, Instytut Inżynierii Materiałów Polimerowych i Barwników, Gliwice, 2010 r.
8. K 10 0447. Raport z badań określenia wytrzymałości na rozciąganie połączeń rurowych PP-HT i Skolan. Państwowy Zakład Badań Materiałów MPA Darmstadt, Niemcy, 2010 r.
9. Nr 385/10. Opinia Techniczna dotycząca możliwości zastosowania rur i kształtek SKOLAN-dB i HT plus do odwodnień powierzchni dachowych w budynkach wielokondygnacyjnych. Centralne Laboratorium Badań Rur z Tworzyw Sztucznych. Główny Instytut Górniczy, Katowice, 2010 r.