

=====

PROJEKTOWANIE NADZOROWANIE Jan BARBIERIK
58-306 WAŁBRZYCH UL. WITOSA 64 - TEL. +48 602 48 64 54

=====

PROJEKT BUDOWLANY

na przebudowę instalacji gazowej, wykonanie instalacji centralnego ogrzewania wraz z montażem kotła gazowego dwufunkcyjnego kondensacyjnego w lokalu mieszkalnym nr 3 przy ulicy Psie Pole nr 26/3 w Wałbrzychu
- kategoria budynku XIII

adres - Wałbrzych ul. Psie Pole nr 26/3
dz. bud. 243/1 obręb 26 Nowe Miasto
inwestor - MZB sp. z o.o.
z/s w Wałbrzychu
branża - instalacyjna
data opracowania - 25 październik 2018

Projektant : Jan Barbierik.

upr. UAN.VI/f/3/198/89

DOŚ/BO/486/01

JAN BARBIERIK
Upr. do kierowania, nadzorowania
i projektowania robotami budowlanymi
w spec. KONSTRUKCYJNO-BUDOWLANEJ
ARCHITEKTONICZNEJ, GAZOWEJ I CIEPLNEJ
Nr. Upr. A.UE-1-4-84/78, A.UE-1-4-139/78
UAN.VI-F/3/63/89, UAN.VI-F/3/198/89

spis treści:

- strona tytułowa
- oświadczenie projektanta
- kserokopie pism
- opis techniczny
- rysunki:
 - rzut mieszkania i rozwinięcia instalacji

Wałbrzych dnia 25 październik 2018 r.

OŚWIADCZENIE

Na podstawie art. 20 ust.4 ustawy z dnia 7 lipca 1994 r. - Prawo Budowlane
(tekst jednolity Dz. U. nr 207 poz. 2015 z 2003 r. z późniejszymi zmianami)

OŚWIADCZAM

ze projekt budowlany na:

przebudowę instalacji gazowej, wykonanie instalacji centralnego ogrzewania
wraz z montażem kotła gazowego dwufunkcyjnego kondensacyjnego w lokalu
mieszkalnym nr 3 w budynku przy ulicy Psie Pole nr 26 w Wałbrzychu

został sporządzony zgodnie z obowiązującymi przepisami oraz zasadami wiedzy
technicznej.

Projektant:.....

Jan Barbierik

JAN BARBIERIK
Upr. do kierowania, nadzorowania
i projektowania robotami budowlanymi
w specj. KONSTRUKCYJNO-BUDOWLANEJ
ARCHITEKTONICZNEJ, GAZOWEJ I CIEPLNEJ
Nr. UPR. A-UF-14/94/8, A-UF-1-4-109/78
JAN.VI-F/3/63/89, JAN.VI-F/3/198/89

KOMINIARSKA SPÓŁDZIELNIA PRACY "ŚW. FLORIAN"
WROCLAW, UL. ŚW MIKOŁAJA 16/17²⁰

KOMINIARSKA SPÓŁDZIELNIA PRACY
(pieczęć Zakładu Kominiarskiego)
"ŚW. FLORIAN" we Wrocławiu
REGIONOWY ZAKŁAD KOMINIARSKI Nr 17
58-301 Walbrzych, ul. Psie Pole 6
tel. 74 84-23-286
NIP 896-000-20-54

Opinia Nr 008921

z wyników przeprowadzonych oględzin - ekspertyzy urządzeń grzewczo-kominowych

w budynku przy ul. Gen. Gule nr 20/3 w Nowym Mieście
dotycząca urządzeń grzewczo-kominowych używanych przez Wsp. Sp. z o.o.
Nowe Miasto

Dotyczy:

1. Wskazania przewodu kominowego i usytuowania miejsca na podłączenie
2. Ustalenie prawidłowości podłączenia
3. Ustalenie przyczyn wadliwego działania urządzeń

W związku z powyższym stwierdza się co następuje:

Kocioł gazowy 2-funkcyjny z piekarnikiem spalający
gaz ziemny, podłączony do przewodu m 5
przez 2 wymiagany podłączenia.
Wymagana wymiana przewodu m 4

Inne uwagi: Wymaga wymiany przewodu m 4

Kontroli dokonał: Piotr Stara

Opinię sporządzono w oparciu o: Ustawę Prawo Budowlane z dnia 7.07.1994 wraz z późniejszymi zmianami. Rozporządzenie Ministra MSWiA z dnia 21 kwietnia 2006r. w sprawie ochrony przeciwpożarowej budynków i innych obiektów budowlanych i terenów (Dz. U. Nr 80 z dnia 11 maja 2006r.). Rozp. MSWiA z dnia 16.08.1999r. w sprawie warunków technicznych użytkowania budynków mieszkalnych (Dz. U. Nr 74 poz. 836). Rozp. Ministra Infrastruktury z dn. 15.06.2002r. w sprawie warunków technicznych jakim powinny odpowiadać budynki (Dz. U. Nr 75 poz. 690) z późniejszymi zmianami.

Opinię sporządzono w 2 egz. z przeznaczeniem po 1 egz. dla: Wsp. Sp. z o.o.
1 egz. dla RZK Nowe Miasto

Potwierdzenie odbioru opinii:

dnia _____ podpis: _____

Uwagi:

1. Po dokonaniu proponowanych rozwiązań należy zgłosić do sprawdzenia
2. Szkic orientacyjny na odwrocie.
3. Niepotrzebne skreślić.
4. Opinia jest ważna 1 rok od daty wystawienia

Zarząd Budynków Sp. z o.o.
BIURO OBSŁUGI KLIENTA
"NOWE MIASTO"
58-301 Walbrzych, ul. Sygietyńskiego 13
(2)

Opiniodawca
MISTRZ KOMINIARSKI

Piotr Stara

Pieczęć i podpis

Opis techniczny

do projektu budowlanego na przebudowę wewnętrznej instalacji gazowej wraz z budową ogrzewania c. o. etażowego

Dane ogólne – kategoria budynku XIII

Lokal mieszkalny usytuowany w budynku mieszkalnym w zabudowie zwartej na 3-cim piętrze budynku mieszkalnym, całkowicie podpiwniczony. Stropy nad piwnicami ceramiczne pozostałe drewniane. Dach konstrukcji drewnianej dwuspadowy, Lokal posiada instalacje wod. - kan., gazową i elektryczną - stan techniczny tych instalacji dobry. Ogrzewanie lokalu – **brak**. W pomieszczeniu kuchni i łazienki istnieje wentylacja wywiewna.

Kubatura budynku – 1.330 m³

Zakres opracowania

Projekt obejmuje przebudowę instalacji gazowej, budowę instalacji c. o. wraz z montażem kotła gazowego dwufunkcyjnego kondensacyjnego.

Instalacja c.o.

Zaprojektowano instalację co wodną pompową opalaną gazem dla lokalu mieszkalnego. Jako urządzenie na grzewcze przyjęto kocioł gazowy dwufunkcyjny kondensacyjny o mocy 21kW lub zamienny o podobnych parametrach technicznych, który należy usytuować w pomieszczeniu kuchni w lokalu i za pomocą rury spalinowej o przekroju nie mniejszym niż 100/60 mm podłączyć do istniejącego kanału spalinowego zgodnie z załączoną opinią kominiarską

Kanał spalinowy wyłożyć z blachy kwasoodpornej o przekroju nie mniejszym niż 100/80 mm, kanał ten wyprowadzić ponad koronę komina minimum 50 cm

Jako urządzenia ogrzewcze przyjęto grzejniki convectorowe typu PURMO lub zamienne o podobnych parametrach technicznych.

Instalację wykonać z rur stalowych łączonych przez spawanie lub z rur miedzianych atestowanych łączonych na lut twardy. Rury te w przejściach przez stropy prowadzić w tulejach ochronnych o przekroju większym niż prowadzona rura.

Przewody prowadzone w podłogach prowadzić w otulinie z makrofleksu.

Po wykonaniu instalacji należy ją 2 - 3 krotnie przepłukać wodą przez szybkie jej spuszczenie oraz dokonać próby eksploatacyjnej przy użyciu zaworów grzejnikowych.

Obliczenia instalacji centralnego ogrzewania znajdują się w egzemplarzu archiwalnym u projektanta.

Instalacja gazowa

Lokalizacja gazomierza – bez zmian, korytarz - przyjęto gazomierz typu G4, który zamontować na stelażu konstrukcyjnym.

Istniejącą instalację gazową od gazomierza należy rozebrać, Nową instalację gazową doprowadzić do kuchenki gazowej czteropalnikowej i do kotła gazowego zlokalizowanych w pomieszczeniu kuchni. Nową instalację gazową wykonać z rur stalowych czarnych

łączonych na gwint lub z rur miedzianych atestowanych łączonych na lut twardy lub w nowej technologii. Instalację gazową w przejściach przez ściany należy prowadzić w tulejach ochronnych. Instalację należy prowadzić minimum 20 mm nad przewodami instalacji wod. - kan. i 60 cm od otwartych puszek elektrycznych urządzeń kąpielowych. Długość rur gazowych do pierwszego urządzenia gazowego od gazomierza nie może być krótsza niż 300cm. Po wykonaniu instalacji gazowej należy dokonać próby szczelności w obecności dostawcy gazu, jeżeli instalacja będzie szczelna pomalować farbą olejną.

Uwagi końcowe

- pomieszczenie w którym zamontowano kocioł gazowy spełnia wymogi techniczne ujęte w Dz. U. 75/02 oraz przepisy ppoż.
- obok kotła gazowego w odległości około 60 cm znajduje się gniazdo elektryczne z przeznaczeniem dla kotła gazowego
- kocioł gazowy w swoim wyposażeniu posiada zabezpieczenia prądami błądzącymi
- c. w. u. podłączyć pod istniejące podejścia pod baterie zlewozmywakowe w kuchni
- zmiana sposobu opalania zmniejszy wypływ zanieczyszczeń do atmosfery podłączenie kotła gazowego do istniejącej instalacji gazowej nie spowoduje zakłóceń w jej rozbiórce dla pozostałych użytkowników urządzeń gazowych w budynku

Zakres oddziaływania na inwestycję

Na podstawie art. 34 ust. 3 pkt 5 Ustawy Prawo Budowlane, oddziaływanie niniejszego zamierzenia zamyka się w granicach budynku mieszkalnego oraz działki do których inwestor posiada tytuł prawny.

Z uwagi na zakres prac w obrębie jednego budynku (instalacje wewnętrzne) i nie ingerowaniu poza jego obszar, całkowity zakres oddziaływania prac i robót budowlanych zamyka się w granicach jak wyżej.

OŚWIADCZENIE

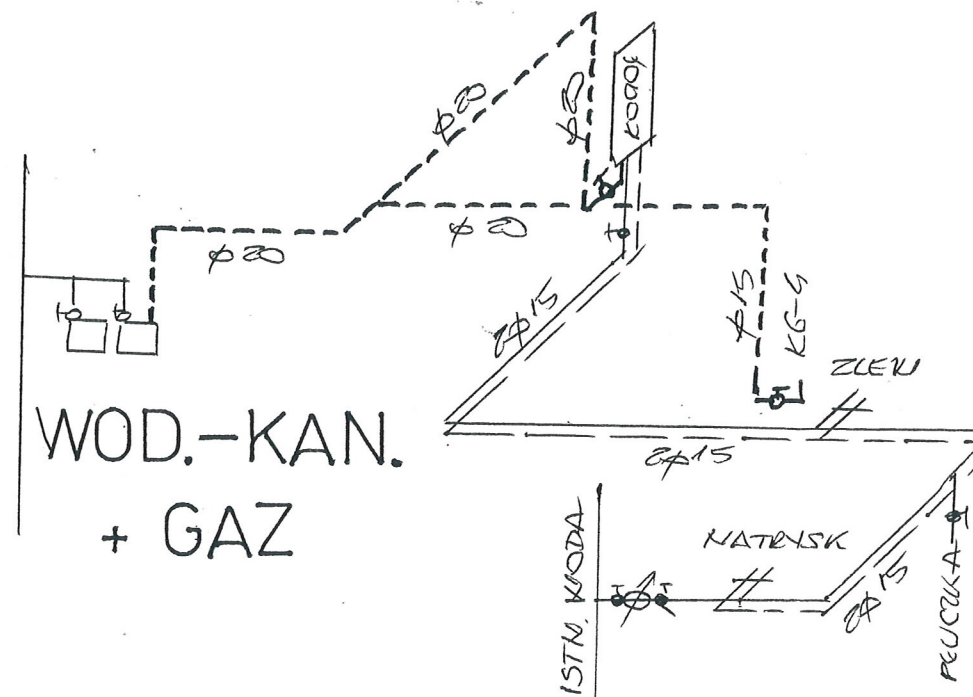
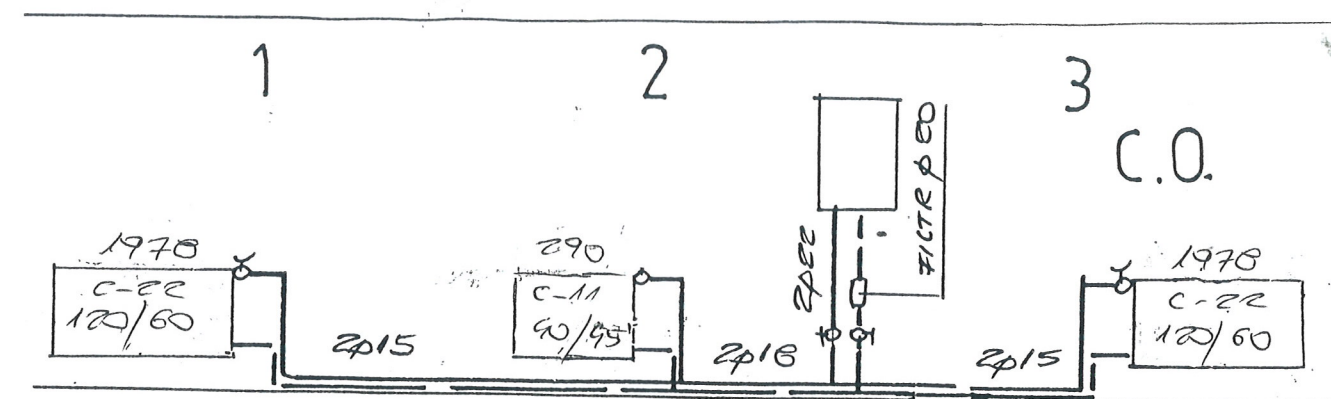
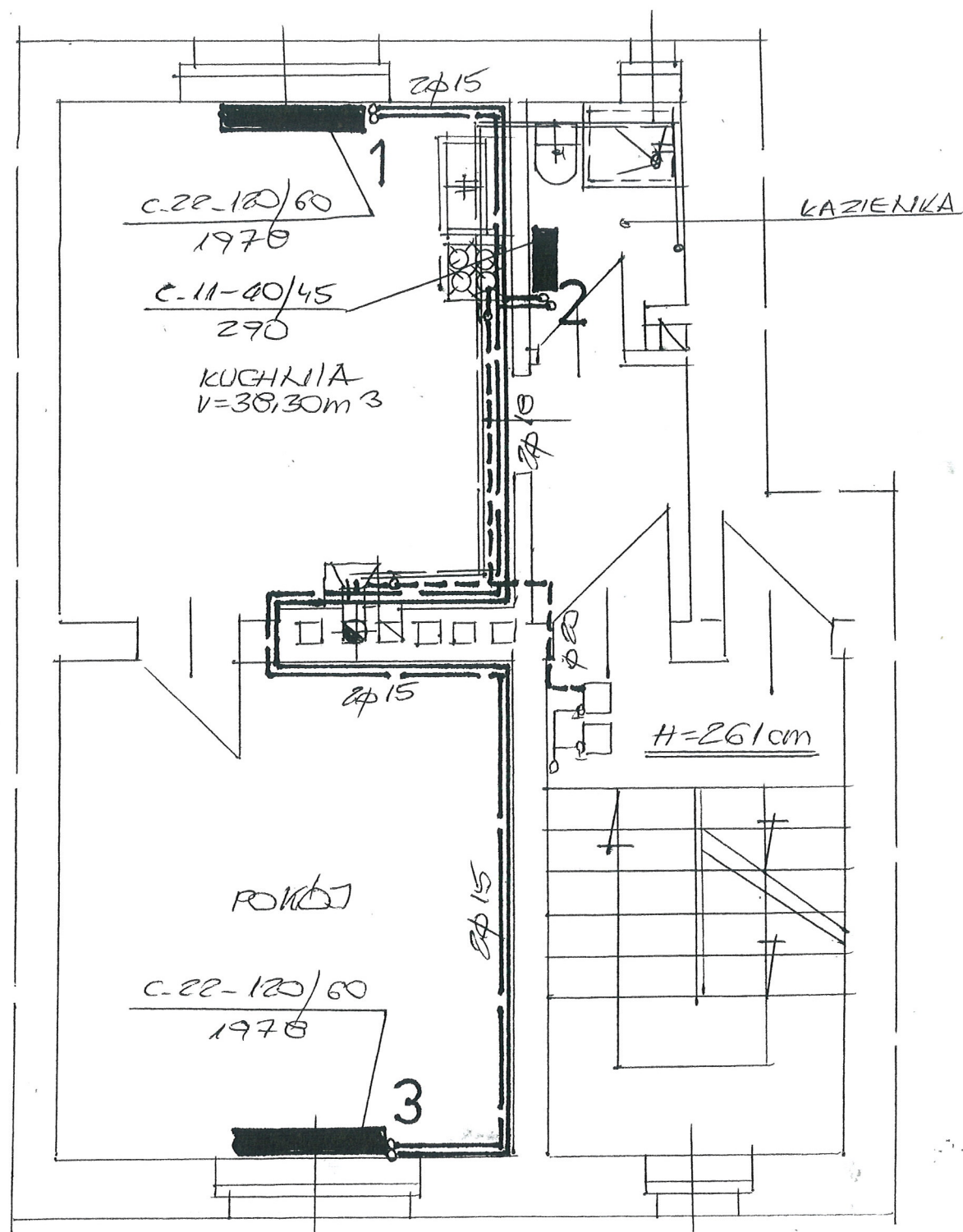
Oświadczam, że pomieszczenie w którym zlokalizowano kocioł gazowy posiada:

kubaturę	38,30 m ³
wysokość	2,61 m

Pomieszczenie to nadaje się dla zamontowania kotła gazowego zgodnie z obowiązującymi przepisami - dziennik ustaw nr 75/2002

W/w opracowanie nie wymaga uzgodnienia z Zakładem Gazowniczym z uwagi na pozostawienie gazomierza w dotychczasowej lokalizacji

JAN BARBIERIK
Upr. do kierowania, nadzorowania
i projektowania robotami budowlanymi
w specj. KONSTRUKCYJNO-BUDOWLANEJ
ARCHITEKTONICZNEJ, GAZOWEJ I CIEPLNEJ
Nr UPR. A-UF-1-4-94/78, A-UF-1-4-139/78
UAN.VI-F/3/83/89, UAN.VI-F/3/198/89



MIESZKANIE NR 3
PARTER 1:50

INWESTOR	MZB SP. Z O.O. W KARBONACH	DATA
OBIEKT ADRES	MIESZKANIE UL. PIŁKOWA NR 26/3	25.10.18
TEMAT	BUDOWA C.O. ETAŻ.	SICAŁA 11.50
PROJEKTANT	JAN BARBIERIK Upr. do kierowania, nadzorowania i projektowania robotami budowlanymi w specj. KONSTRUKCYJNO-BUDOWLANE, ARCHITEKTONICZNEJ, GAZOWEJ I Ciepłej. Nr UPR. A.UF.1-4-94/78, A.UF.1-4-139/78 UAN.VI-F/3/63/89, UAN.VI-F/3/198/89	Nr rys. 1

SPECYFIKACJA TECHNICZNO – MATERIALOWA WYKONANIA I ODBIORU INSTALACJI C.O. Z KOTŁEM GAZOWYM DWUFUNKCYJNYM

1. Przedmiot i zakres opracowania

Przedmiotem opracowania jest specyfikacja techniczno – materiałowa i wykonania odbioru robót instalacji c.o. etażowej z zabudową kotła gazowego dwufunkcyjnego w lokalu mieszkalnym nr 3 w budynku mieszkalnym przy ulicy Psie Pole nr 26 w Wałbrzychu

Zakres robót objętych niniejszą specyfikacją techniczną:

- wykonanie instalacji grzewczej z rur miedzianych atestowanych z połączeniem na lut Twardy wraz z wykorzystaniem kształtek
- montaż grzejników convectorowych typu PURMO
- wykonanie przebiegów, zamuroowań i otynkowania zamuroowań po przejściu instalacji

2. Materiały

Blacha stalowa kwasoodporna o grub. 0,6 mm

Blacha stalowa żaroodporna o grub. 1,0 mm

Wełna mineralna przy ociepleniu kanałów – wentylacyjnych i spalinowych

Zabezpieczenie rur spalinowych przy przejściu przez stropy drewniane i dach wełną mineralną grub. minimum 10 cm

Zestaw rur miedzianych z kształtkami miedzianymi

Grzejniki convectorowe

Kocioł gazowy dwufunkcyjny

Instalacja gazowa z rur stalowych czarnych łączonych na kształtki

Pokrycie papowe przy naprawie dachu przy wyprowadzeniu kanałów ponad dach

3. Sprzęt do wykonania robót

Wykonawca winien dysponować:

- elektronarzędziami do wykonania robót wentylacyjnych i dymowych
- drabinami i rusztowaniami przestawnymi do wykonywania robót na wysokości
- sprzętem zapewniającym bezpieczne wykonanie robót

Urządzenia i sprzęt zmechanizowany używane na budowie powinny mieć aktualne ważne dokumenty uprawniające do ich eksploatacji

4. Transport i składowanie

- wykonawca winien dysponować dostępem do środka transportu 0,9 tony
- dostawa materiałów przeznaczonych do robót budowlanych powinna nastąpić dopiero po odpowiednim przygotowaniu pomieszczeń magazynowych i składowisk na placu budowy. Pomieszczenia magazynowe powinny być zamknięte, zabezpieczać od zewnętrznych wpływów atmosferycznych, a w razie potrzeby umożliwić utrzymanie odpowiedniej temperatury i wilgotności.

- składowanie materiałów, aparatów i urządzeń elektrycznych powinno odbywać się w warunkach zapobiegających zniszczeniu lub uszkodzeniu. Należy zachować wymagania w zakresie bezpieczeństwa przeciwpożarowego.
- środki i urządzenia transportowe powinny być odpowiednio przystosowane do transportu materiałów i urządzeń
- w czasie transportu i wyładunku oraz składowaniu urządzeń budowlanych należy przestrzegać zaleceń wytwórcy, a w szczególności:
 - transportowane urządzenia zabezpieczyć przez nadmiernymi drganiami i wstrząsami oraz przesuwaniem się w ładowni: z przewożonych urządzeń zdemontować, odpowiednio i zabezpieczyć i przewozić odpowiednio np. betoniarkę, zgrzewarki
 - załadunek i rozładunek winien odbywać się ostrożnie, aby nie narazić na uszkodzenia powłok lakierniczych i osłon
- w czasie transportu i składowania materiałów budowlanych powinny być zabezpieczone przed zawilgoceniem i innymi wpływami atmosferycznymi
- parametry techniczne materiałów i wyrobów powinny być zgodne z wymaganiami podanymi w projekcie technicznym i powinny odpowiadać wymaganiom obowiązujących norm i przepisów. Materiały i wyroby o zbliżonych lecz nie identycznych, jak podano w projekcie lub kosztorysie parametrach można zastosować za zgodą projektanta i inwestora.
- materiały, wyroby i urządzenia dla których wymaga się świadectw jakości należy dostarczyć wraz ze świadectwami jakości, kartami gwarancyjnymi lub protokołami odbioru technicznego
- urządzenia dostarczone przez inwestora powinny być zaopatrzone w świadectwa jakości
- sposób składowania materiałów budowlanych w magazynach jak i konserwacja tych materiałów powinny być dostosowane do rodzaju materiałów i zgodnie z zasadami podanymi w „Warunkach technicznych wykonania i odbioru robót budowlano – montażowych”.

5. Wymagania dotyczące wykonania robót

- przy wykonywaniu robót ogólnobudowlanych związanych pomocniczo z wykonawstwem robót elektrycznych należy przestrzegać wymagań podanych w WTWiO tom I
- dla prowadzenia robót budowlano- montażowych robót ogólnobudowlanych winien być ustanowiony kierownik budowy, a w pracach branżowych np. elektryczne, instalacje sanitarne – kierownicy robót
- Kierownik budowy jak i kierownicy robót powinni się wpisać w dziennik budowy oraz złożyć odpowiednie oświadczenia o podjęciu obowiązków w Starostwie Powiatowym w wydziale nadzoru budowlanego
- wykonawca robót przedstawi do uzgodnienia inspektorowi nadzoru projekt organizacji robót ogólnobudowlanych
- projekt organizacji robót ogólnobudowlanych powinien zawierać:
 - harmonogram robót uwzględniający ich rodzaj, kolejność, terminy i etapy jak również metody, sposoby i technologie wykonania
 - harmonogram zatrudniania pracowników

- zapotrzebowanie i plany dostaw materiałów
- wykonawca robót ogólnobudowlanych powinien mieć zapewnione przez inwestora:
 - odpowiednie pomieszczenia socjalno – administracyjne i wyodrębnione miejsca magazynowania materiałów
 - zasilanie placu budowy w energię elektryczną
 - łączność telefoniczną
- dokumentację prawną robót to jest uzgodniony i zatwierdzony projekt wraz z kosztorysem oraz zezwolenia na budowę, umowę na zlecony zakres robót, harmonogram robót budowlano-montażowy uzgodniony ze wszystkimi wykonawcami
- roboty budowlano – montażowe robót instalacyjnych jak i zgrzewczych, spawalniczych mogą wykonywać osoby legitymujące się aktualnymi uprawnieniami do wykonywania tych robót wydanymi przez organizacje techniczne np. SEP
- trasa przebiegu kanałów wentylacyjnych, dymowych powinna przebiegać bezkolizyjnie z innymi instalacjami i urządzeniami, powinna być przejrzysta, prosta i dostępna do prawidłowej konserwacji
- przejścia przez stropy i ściany powinny być wykonane w warunkach osłonowych między pomieszczeniami, przejścia kanałów wykonać w sposób szczelny
- kanały wentylacyjne i spalinowe należy montować do ścian w sposób trwały, zapewniający mocne i bezpieczne jego osadzenie
- łączenie rur kwasoodpornych i żaroodpornych za pomocą zgrzewania i na nity
- zabrania się cięcia blach piłkami, brzeszczotami, a wyłącznie przez cięcie nożycami lub gilotyną
- ochronę antykorozyjną należy wykonać zgodnie z wymogami WRWiO
- Wykonywanie przebić, wykucie pod wentylację wywiewną należy dostosować do wymaganej szerokości i głębokości wykonywanego kanału, połączenia ścianek przednich z istniejącymi murami wykonywać za pomocą strzępi
- uzupełnienia tynków po wykuciu i zamurowaniach wykonać tynkiem o strukturze i barwie tynku istniejącego
- zabrania się wykonywania bruzd w cienkich ściankach działowych, osłaniających ich konstrukcję oraz w betonowych elementach konstrukcyjno - budowlanych
- przewody wentylacyjne i dymowe mocować do ścian co 150 cm

6. kontrola, badania i odbiór robót

- a/ oględziny i próby sprawdzające poprawność wykonania robót ogólnobudowlanych i instalacyjnych
- b/ do odbioru końcowego robót, wykonawca powinien przedłożyć:
- wypełniony dziennik budowy
 - oświadczenia wykonanych robót sporządzonych przez – kierownika budowy, kierowników robót instalacji sanitarnych i elektrycznych
 - opinię kominiarską o szczelności wykonanych kanałów
 - aktualną dokumentację powykonawczą, w przypadku od jej częściowego odstąpienia
 - protokoły szczelności instalacji c.o.
 - protokół instalacji elektrycznej

- oświadczenie wykonawcy o zakończeniu robót i gotowości oddania wykonanych robót do użytkowania
- zaświadczenia o jakości materiałów i urządzeń
- dokonanie odbioru robót do eksploatacji powinno być zakończone spisaniem protokołu odbiorczego podpisanego każdej ze stron

7. dokumenty odniesienia – stanowiące podstawę wykonania robót

- przepisy prawa budowlanego
- rozporządzenie Ministra Infrastruktury z dnia 12 kwietnia 2004 r. w sprawie warunków technicznych jakim powinny odpowiadać budynki i ich usytuowanie

.....
sporządził

JAN BARBIERIK
Upr. do kierowania, nadzorowania
i projektowania robót budowlanych
w specj. KONSTRUKCYJNO-BUDOWLANEJ
ARCHITEKTONICZNEJ, GAZOWEJ I CIEPLNEJ
Nr UPR. A UF-1-1-94/78, A UF-1-4-139/78
UAN VI-F/3/63/82, UAN VI-F/3/198/89

INFORMACJE DODATKOWE

Normy i dokumenty związane

PN-83/N-03010	<i>Statystyczna kontrola jakości. Losowy wybór jednostek produktu do próbk</i>
PN-EN 10088-1:2007	<i>Stale odporne na korozję – Część 1: Gatunki stali odpornych na korozję</i>
PN-EN ISO 3126:2006	<i>Systemy przewodów rurowych z tworzyw sztucznych-Elementy z tworzyw sztucznych-Sprawdzanie wymiarów</i>
PN-EN ISO 1167-1 i 2: 2006	<i>Rury, kształtki i połączenia z termoplastycznych tworzyw sztucznych do przesyłania płynów - Oznaczanie wytrzymałości na ciśnienie wewnętrzne – Cz.1: Ogólna metoda, Cz.2: Przygotowanie próbek do badań</i>
PN-EN 1451-1:2001	<i>Systemy przewodowe z tworzyw sztucznych do odprowadzania nieczystości i ścieków (o niskiej i wysokiej temperaturze) wewnątrz konstrukcji budowli – Polipropylen (PP) – Część 1: Wymagania dotyczące rur, kształtek i system</i>
PN-EN ISO 2505:2006	<i>Rury tworzyw termoplastycznych – Skurcz wzdłużny – Metoda i warunki badania</i>
PN-EN 12056-1, 2 i 5:2002	<i>Systemy kanalizacji grawitacyjnej wewnątrz budynków – Część 1: Postanowienia ogólne, Część 2: Kanalizacja sanitarna – Projektowanie układu i obliczenia, Część 5: Montaż i badania, instrukcje działania, użytkowania i eksploatacji</i>
PN-EN ISO 1133:2006	<i>Tworzywa sztuczne-Oznaczanie masowego wskaźnika szybkości płynięcia (MFR) i objętościowego wskaźnika szybkości płynięcia (MVR) tworzyw termoplastycznych.</i>

PN-EN 14366:2006	<i>Pomiary laboratoryjne hałasu pochodzącego od instalacji kanalizacyjnych</i>
PN-EN 681-1 i 2:2006	<i>Uszczelnienia z elastomerów – Wymagania materiałowe dotyczące uszczelnień złączy rur wodociągowych i odwadniających – Część 1: Guma, Część 2: Elastomery termoplastyczne</i>
PN-EN ISO 580:2006	<i>Systemy przewodów rurowych i rur osłonowych z tworzyw sztucznych – Kształtki wtryskowe z tworzyw termoplastycznych – Metody wizualnej oceny zmian w wyniku ogrzewania</i>
PN-EN 744:1997	<i>Systemy przewodowe z tworzyw sztucznych – Rury z tworzyw termoplastycznych – Badanie odporności na uderzenia zewnętrzne metodą spadającego ciężarka</i>
PN-EN 1053:1998	<i>Systemy przewodowe z tworzyw sztucznych – Systemy rur z tworzyw termoplastycznych do zastosowań bezciśnieniowych – Metoda badania szczelności wodą</i>
PN-EN 1054:1998	<i>Systemy przewodowe z tworzyw sztucznych – Systemy rur z tworzyw termoplastycznych do kanalizacji wewnętrznej – Metoda badania szczelności połączeń powietrzem</i>
PN-EN 1055:1998	<i>Systemy przewodowe z tworzyw sztucznych – Systemy rur z tworzyw termoplastycznych do kanalizacji wewnętrznej – metoda badania odporności na cykliczne działanie podwyższonej temperatury</i>
PN-EN ISO 1183:2006	<i>Tworzywa sztuczne – Metody oznaczania gęstości tworzyw sztucznych nieporowatych – Część 1: Metoda zanurzeniowa, metoda piknometru cieczowego i metoda miareczkowa</i>
PN-EN 727:1998	<i>Systemy przewodowe z tworzyw sztucznych – Rury i kształtki z tworzyw termoplastycznych – Oznaczanie temperatury pięknienia według Vicata (VST)</i>
PN-B-01707:1992	<i>Instalacje kanalizacyjne – Wymagania w projektowaniu</i>
PN-EN ISO 9969:2008	<i>Rury z tworzyw termoplastycznych – Oznaczanie sztywności obwodowej</i>

Sprawozdania z badań, oceny

1. Nr 64/06/SM1. Raport z badań Głównego Instytutu Górnictwa, Katowice, marzec 2006 r.
2. nr P-BA 341/2002. Raporty nr P-BA 341/2002 z badania własności akustycznych systemu SKOLAN dB wykonanego przez Fraunhofer-Institut für Bauphysik, Stuttgart, Niemcy
3. Opinia potwierdzająca zgodność raportu z badań P-BA 341/2002 z normą PN-EN

14366:2006 – Nr pracy: NA /309/MN/08, Zakładu Akustyki ITB, 2008r.

4. Raporty z badań rur w Laboratorium producenta w ramach zakładowej kontroli produkcji, 2008 r.
5. Opinia Techniczna dot. spełnienia warunków stosowania rur i kształtek SKOLAN dB do wykonywania przewodów spustowych w grawitacyjnej instalacji kanalizacji deszczowej budynków opracowana przez Zakład Inżynierii Materiałowej Głównego Instytutu Górnictwa, Katowice, marzec 2008 r.
6. Nr P32/2010. Sprawozdanie z badań rur Skolan DN 200 w zakresie sztywności obwodowej. Zakład Badawczo-Analityczny, Instytut Inżynierii Materiałów Polimerowych i Barwników, Gliwice, 2010 r.
7. Nr P₂₄₋₂₈/2010. Sprawozdanie z badań rur Skolan DN 58, 78, 110, 135 i 160 w zakresie sztywności obwodowej. Zakład Badawczo-Analityczny, Instytut Inżynierii Materiałów Polimerowych i Barwników, Gliwice, 2010 r.
8. K 10 0447. Raport z badań określenia wytrzymałości na rozciąganie połączeń rurowych PP-HT i Skolan. Państwowy Zakład Badań Materiałów MPA Darmstadt, Niemcy, 2010 r.
9. Nr 385/10. Opinia Techniczna dotycząca możliwości zastosowania rur i kształtek SKOLAN-dB i HT plus do odwodnień powierzchni dachowych w budynkach wielokondygnacyjnych. Centralne Laboratorium Badań Rur z Tworzyw Sztucznych. Główny Instytut Górnictwa, Katowice, 2010 r.