

=====

PROJEKTOWANIE NADZOROWANIE Jan BARBIERIK
58-306 WAŁBRZYCH UL. WITOSA 64 - TEL. 602 48 664 54

=====

PROJEKT BUDOWLANY

Na przebudowę kabiny WC i części kuchni na pomieszczenie łazienki w lokalu mieszkalnym nr 4 w budynku mieszkalnym przy ulicy Andersa nr 188 w Wałbrzychu – kategoria budynku - XIII

obiekt - budynek mieszkalny
adres - Wałbrzych ul. Andersa nr 188/4
dz. nr 98/2 obręb nr 15 Konradów
inwestor - M Z B sp. z o.o.
z/s w Wałbrzychu
branża - budowlana i instalacyjna
data opracowania - 11 października 2017 r.

Projektant : Jan Barbierik.....
AUF-1—4-94/78
DOŚ/BO/1486/01

JAN BARBIERIK
Upr. do kierowania nadzorowania
i projektowania robotami budowlanymi
w spec. KONSTRUKCYJNO-BUDOWLANEJ
ARCHITEKTONICZNEJ, GAZOWEJ I CIEPLNEJ
Nr UPR. A UF-1-4-94/78, A UF-1-4-139/78
UAN.VI-F/3/63/89, UAN.VI-F/3/198/89

spis treści:

- strona tytułowa
- ksero uprawnień projektanta
- kserokopie pism
- opis techniczny
- rysunki:
 - rzut mieszkania - inwentaryzacja i przebudowa
 - szczegóły

Wałbrzych dnia 11 października 2017 r.

OŚWIADCZENIE

Na podstawie art. 20 ust.4 ustawy z dnia 7 lipca 1994 r. - Prawo Budowlane
(tekst jednolity Dz. U. nr 207 poz. 2015 z 2003 r. z późniejszymi zmianami)

OŚWIADCZAM

ze projekt budowlany na:

przebudowę lokalu mieszkalnego nr 4 w budynku przy ulicy Andersa nr 188 w
Wałbrzychu

został sporządzony zgodnie z obowiązującymi przepisami oraz zasadami wiedzy
technicznej.

Projektant:.....

Jan Barbierik

JAN BARBIERIK
Upr. do kierowania, nadzorowania
i projektowania robotami budowlanymi
w spec. KONSTRUKCYJNO-BUDOWLANEJ
ARCHITEKTONICZNEJ, GAZOWEJ I CIEPLNEJ
Nr UPR A.UF-14-94/78, A.UF-14-139/78
UAN.VI-F/3/63/89, UAN.VI-F/3/198/89

Opis techniczny do projektu budowlanego na przebudowę lokalu mieszkalnego

Dane ogólne – kategoria budynku - XIII

Budynek mieszkalny w zabudowie wolnostojącej, częściowo podpiwniczony. stropy nad piwnicami ceramiczne, pozostałe drewniane, dach dwuspadowy kryty dachówką. Lokal posiada instalacje wod. - kan., gazową i elektryczną - stan techniczny tych instalacji dobry. W mieszkaniu istnieje kabina WC, ogrzewanie z kotła c.o. na opał stały. W pomieszczeniu kuchni istnieje wentylacja nawiewno – wywiewna. Kubatura budynku wynosi około – 1.840 m³

Zakres opracowania

Projekt obejmuje przebudowę kabiny WC i części kuchni z wydzieleniem pomieszczenia łazienki. W pomieszczeniu łazienki przewidziano wykonanie wentylacji wywiewnej wraz z wykonaniem instalacji wod.-kan.

Opis robót

- wykucia i wyburzenia lub zamurowania wykonać zgodnie z projektem
- ścianki działowe wykonać z profili metalowych z obustronnym obiciem płytami kartonowo – gipsowymi odpornych w kolorze zielonym odpornych na wilgoć celem ich wygłuszenia do wnętrza ścianek zabudować 5 cm warstwę wełny mineralnej.
- stolarkę drzwiową przyjęto drewnianą typową jednodzielną o wymiarach w świetle ościeżnicy minimum 80 x 200 cm, w dolnym ramiaku tego skrzydła zamontować kratkę nawiewną o przekroju 40 x 10 cm
- nadproże – przyjąć weto z typowych belek żelbetowych typu L-19 o ilości i długości zgodnie z projektem
- ewentualne uszkodzenia tynków na klatce schodowej naprawić i odnowić malaturę zniszczonej ściany
- ściany łazienki do wysokości minimum 200 cm wyłożyć płytkami ściennymi lub pomalować farbą olejną
- posadzka w łazience – istniejącą podłogę drewnianą należy rozebrać. Odsunąć

zasypkę stropowa, odkrytą konstrukcję stropu – belki stropowe i ślepy pułap należy oczyścić i dwukrotnie za impregnować Soltoxem 5F. Na tak zaimpregnowanym tropie ułożyć dwie warstwy papy asfaltowej z wywinięciem jej na ściany na wysokość minimum 25 cm ponad przewidywany poziom posadzki. Następnie ułożyć odsuniętą zasypkę stropową, którą prze ułożeniem wymieszać na sucho z Soltoxem 5F w ilości 3k/m³ zasypki. Następnie ułożyć kolejne dwie warstwy papy asfaltowej z połączeniem jej z poprzednio ułożoną papą. Na tak zaizolowanym stropie ułożyć 4 – 5 cm warstwę z zaprawy cementowej marki 80. W posadzkę ułożyć zbrojenie z prętów fi 10 co 10 cm krzyżowo. Warstwę wierzchnią posadzki wykonać z płytek podłogowych.

- W pomieszczeniu łazienki wykonać wentylację wywiewną o przekroju kanału dn 150 mm z wyprowadzeniem po klatce schodowej ponad połac dachu na wysokość minimum dwanaście stopni poniżej kalenicy dachu – zgodnie z załączonym rysunkiem
- Instalacja wodociągowa – wykonać z rur stalowych ocynkowanych łączonych na gwint lub w nowej technologii. Wpięcia dokonać do istniejącego pionu wodociągowego usytuowanego na klatce schodowej
- Instalacja kanalizacji sanitarnej – wykonać z rur z PCV lub żeliwnych kielichowych z podłączeniem się do istniejącego pionu znajdującego w mieszkaniu – instalacje wykonać zgodnie z rozwinięciami instalacji wod.-kan.
- Po wykonaniu instalacji wod. - kan. Przed jej zamurowaniem w bruzdach poddać próbie szczelności, jeżeli instalacja będzie szczelna dokonać zamurowania bruzd
- Instalacja gazowa – bez zmian
- Instalacja elektryczna – nie wymaga wykonania projektu

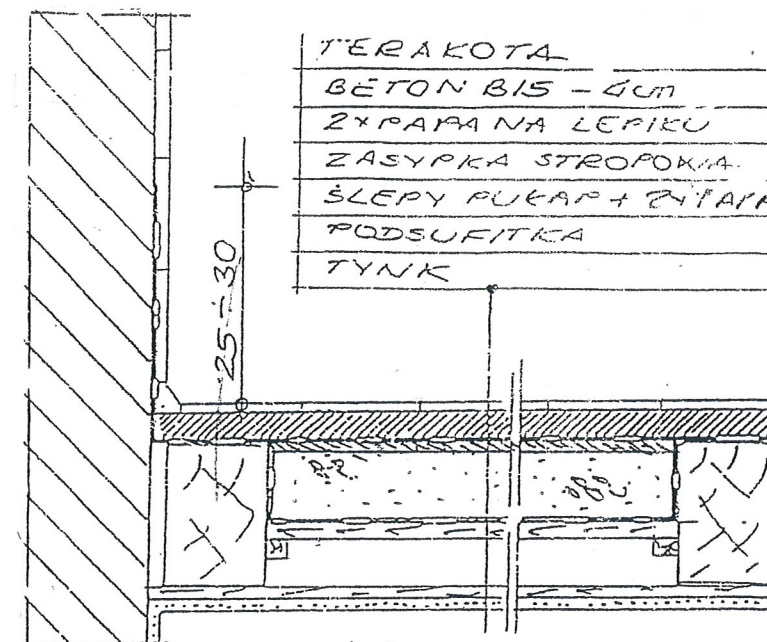
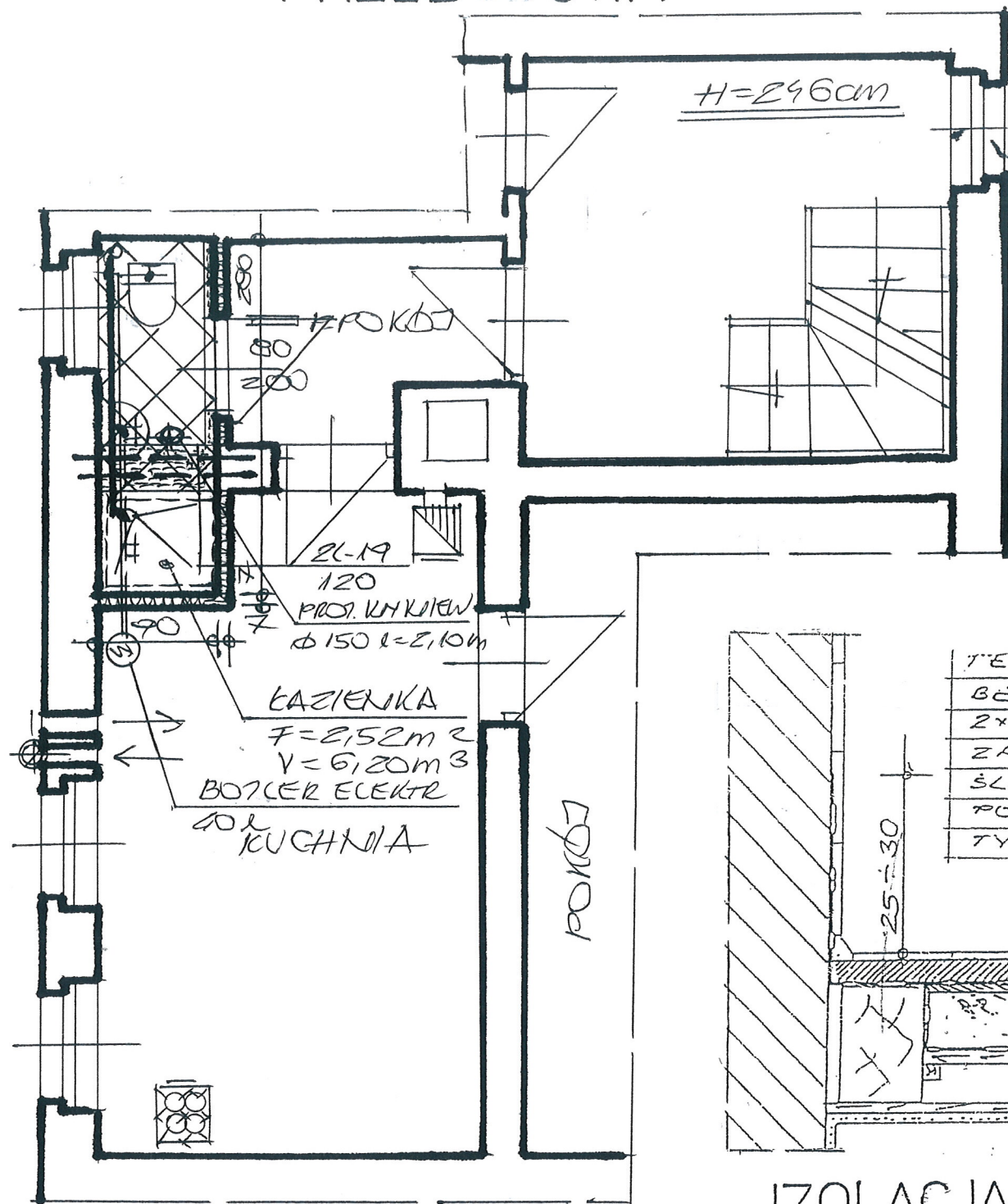
Zakres oddziaływania inwestycji

Na podstawie art. 34 ust. 3 pkt 5 Ustawy Prawo Budowlane, oddziaływanie niniejszego zamierzenia zamyka się w granicach budynku mieszkalnego oraz działki do których inwestor posiada tytuł prawny.

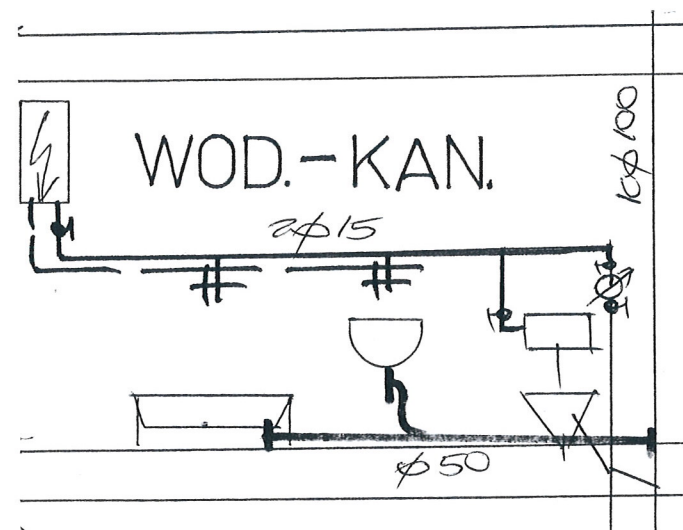
Z uwagi za zakres prac w obrębie jednego budynku (wentylacja nawiewno - wywiewna) i nie ingerowaniu poza jego obszar, całkowity zakres oddziaływania prac i robót budowlanych zamyka się w granicach jak wyżej.

JAN BARBIERIK
Upr. do kierowania / nadzorowania
i projektowania robotami budowlanymi
w specj. KONSTRUKCYJNO-BUDOWLANEJ
ARCHITEKTONICZNEJ / GAZOWEJ I CIEPLNEJ
Nr UPR. A.UF-1-4-94/78, A.UF-1-4-139/78
UAN.VI-F/3/63/89, UAN.VI-F/3/198/89

PRZEBUDOWA

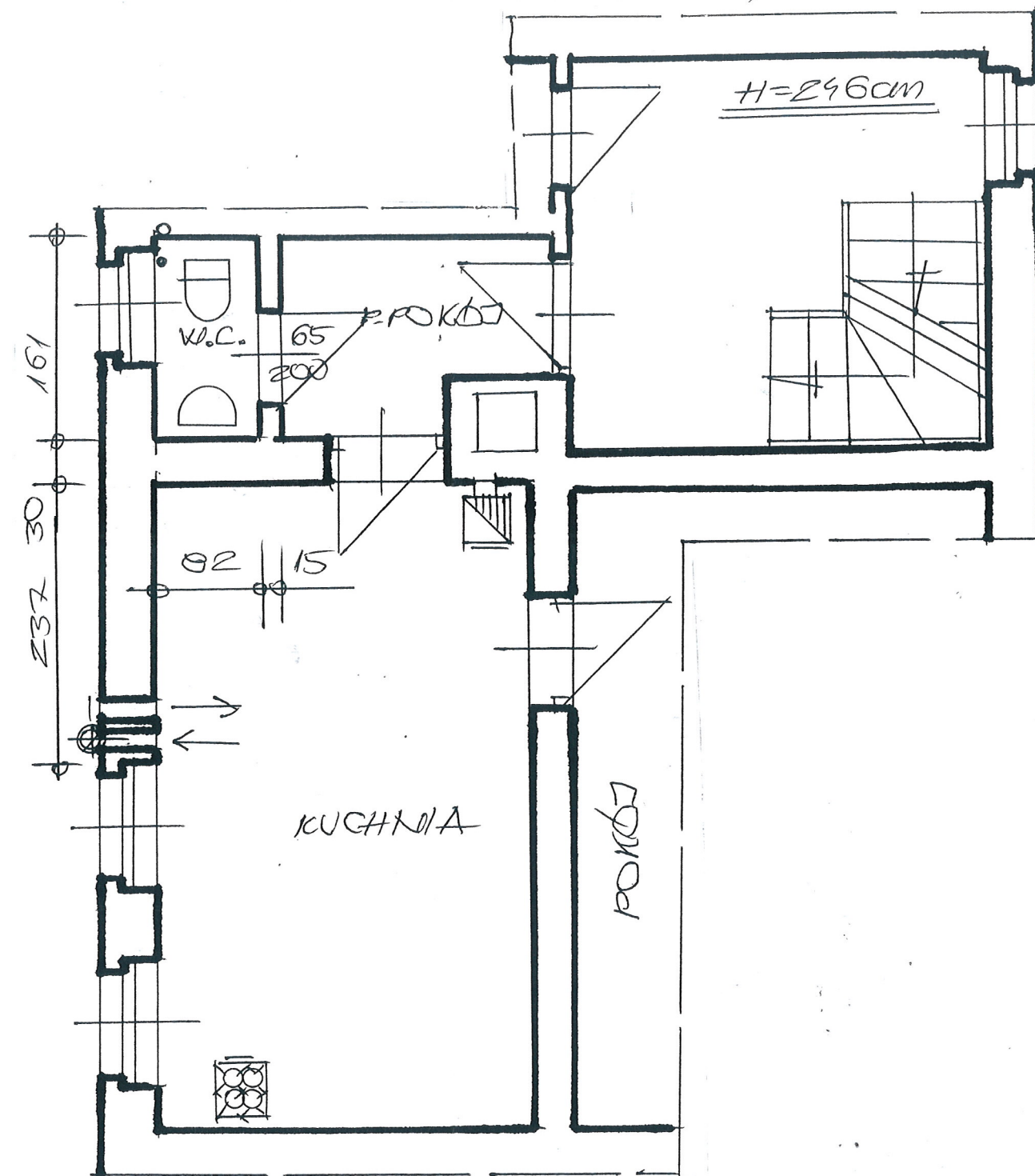


IZOLACJA STROPU
DREWNIANEGO 1:10



MIESZKANIE NR 4
1-PIĘTRO 1:50

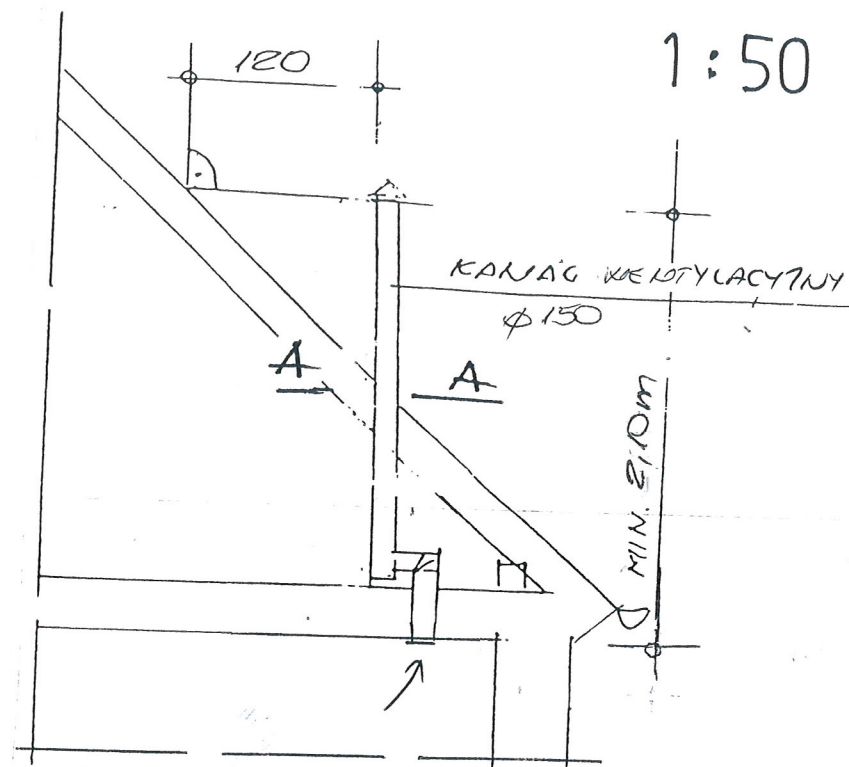
INWENTARYZACJA



INWESTOR	MZB SP. Z O.O. W. KLICHU	DATA	11.10.18
OBIEKT ADRES	MIEKANIE UL. ANDERSA 189/4	SIG.	1/18
TEMAT	PRZEBUDOWA MIEK.	Nr. CYS.	1
PROJEKTANT	JAN BARBIERIK Upr. do kierowania, nadzorowania i projektowania robotami budowlanymi w specj. KONSTRUKCYJNO-BUDOWLANEJ ARCHITEKTONICZNEJ, GAZOWEJ I CIEPLNEJ Nr UPR. A.UF. 14-94/78, A.UF. 1-4-139/78 UAN.VI-F/3/63/89, UAN.VI-F/3/198/89		

KANAL WENTYLACYJNY

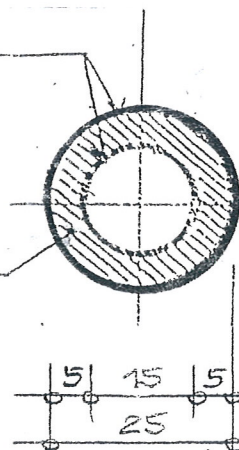
1:50



BLACHA KWASOODPORNA

WŁEKA MINERALNA 5cm

SZCZEGÓŁ A'



INWESTOR	MZB SP. Z O.O. W KACHU	DATA:
OBIEKT ADRES	MIEKANIE UL. ANDERSA 100/4	11.10.18
TEMAT	PRZEBUDOWA MIEK.	SYGN.
PROJEKTANT	JAN BARBIERIK Upr. do kierowania nadzorowania i projektowania robotami budowlanymi w specj. KONSTRUKCYJNO-BUDOWLANEJ ARCHITEKTONICZNEJ GAZOWEJ I CIEPLNEJ Nr UPR. A.UF-1-4-94/78, A.UF-1-4-139/78 G.A.N. VI 1500/05, G.A.N. VI 1500/05	Nr. CYS. 2

SPECYFIKACJA TECHNICZNO – MATERIAŁOWA, WYKONANIA I ODBIORU ROBÓT PRZY REMONCIE LOKALU MIESZKALNEGO - WYDZIELENIE WC i ŁAZIENKI

1.Przedmiot i zakres opracowania

Przedmiotem opracowania jest specyfikacja techniczno-materiałowa, wykonania i odbioru robót budowlanych związanych z remontem mieszkania w budynku mieszkalnym przy ulicy Andersa nr 188/4 w Wałbrzychu

Zakres robót objętych niniejszą specyfikacją techniczną:

- budowa kabiny WC i łazienki w lokalu mieszkalnym

2. Materiały

Cement, wapno , piasek
Materiały sanitarne
Według opisu technicznego

3. Sprzęt do wykonania robót

Wykonawca winien dysponować:

- elektronarzędziami do wykonania robót wentylacyjnych
- drabinami i rusztowaniami przestawnymi do wykonywania robót na wysokości
- sprzętem zapewniającym bezpieczne wykonanie robót

Urządzenia i sprzęt zmechanizowany używane na budowie powinny mieć aktualne ważne dokumenty uprawniające do ich eksploatacji

4. Transport i składowanie

- wykonawca winien dysponować dostępem do środka transportu 0,9 tony
- dostawa materiałów przeznaczonych do robót budowlanych powinno nastąpić dopiero po odpowiednim przygotowaniu pomieszczeń magazynowych i składowisk na placu budowy. Pomieszczenia magazynowe powinny być zamknięte, zabezpieczać od zewnętrznych wpływów atmosferycznych, a w razie potrzeby umożliwić utrzymanie

odpowiedniej temperatury i wilgotności.

- składowanie materiałów, aparatów i urządzeń elektrycznych powinno odbywać się w warunkach zapobiegających zniszczeniu lub uszkodzeniu. Należy zachować wymagania w zakresie bezpieczeństwa przeciwpożarowego.
- środki i urządzenia transportowe powinny być odpowiednio przystosowane do transportu materiałów i urządzeń
- w czasie transportu i wyładunku oraz składowaniu urządzeń budowlanych należy przestrzegać zaleceń wytwórcy, a w szczególności:
 - transportowane urządzenia zabezpieczyć przed nadmiernymi drganiami i wstrząsami oraz przesuwaniem się w ładowni: z przewożonych urządzeń zdemontować, odpowiednio zabezpieczyć i przewozić odpowiednio np. betoniarkę, zgrzewarki
 - załadunek i rozładunek winien odbywać się ostrożnie, aby nie narazić na uszkodzenia powłok lakierniczych i osłon
- w czasie transportu i składowania materiałów budowlanych powinny być zabezpieczone przed zawilgoceniem i innymi wpływami atmosferycznymi
- parametry techniczne materiałów i wyrobów powinny być zgodne z wymaganiami podanymi w projekcie technicznym i powinny odpowiadać wymaganiom obowiązujących norm i przepisów. Materiały i wyroby o zbliżonych lecz nie identycznych, jak podano w projekcie lub kosztorysie parametrach można zastosować za zgodą projektanta i inwestora.
- materiały, wyroby i urządzenia dla których wymaga się świadectw jakości należy dostarczyć wraz ze świadectwami jakości, kartami gwarancyjnymi lub protokołami odbioru technicznego
- urządzenia dostarczone przez inwestora powinny być zaopatrzone w świadectwa jakości
- sposób składowania materiałów budowlanych w magazynach jak i konserwacja tych materiałów powinny być dostosowane do rodzaju materiałów i zgodnie z zasadami podanymi w „Warunkach technicznych wykonania i odbioru robót budowlano – montażowych”.

5. Wymagania dotyczące wykonania robót

- przy wykonywaniu robót ogólnobudowlanych związanych pomocniczo z wykonawstwem robót elektrycznych należy przestrzegać wymagań podanych w

WTWiO tom I

- dla prowadzenia robót budowlano- montażowych robót ogólnobudowlanych winien być ustanowiony kierownik budowy, a w pracach branżowych np. elektryczne, instalacje sanitarne – kierownicy robót
- Kierownik budowy jak i kierownicy robót powinni się wpisać w dziennik budowy oraz złożyć odpowiednie oświadczenia o podjęciu obowiązków w Starostwie Powiatowym w wydziale nadzoru budowlanego
- wykonawca robót przedstawi do uzgodnienia inspektorowi nadzoru projekt organizacji robót ogólnobudowlanych
- projekt organizacji robót ogólnobudowlanych powinien zawierać:
 - harmonogram robót uwzględniający ich rodzaj, kolejność, terminy i etapy jak również metody , sposoby i technologie wykonania
 - harmonogram zatrudniania pracowników
 - zapotrzebowanie i plany dostaw materiałów
- wykonawca robót ogólnobudowlanych powinien mieć zapewnione przez inwestora:
 - odpowiednie pomieszczenia socjalno – administracyjne i wyodrębnione miejsca magazynowania materiałów
 - zasilanie placu budowy w energię elektryczną
 - łączność telefoniczną
 - dokumentację prawną robót to jest uzgodniony i zatwierdzony projekt wraz z kosztorysem oraz zezwolenia na budowę, umowę na zlecony zakres robót, harmonogram robót budowlano-montażowy uzgodniony ze wszystkimi wykonawcami
- roboty budowlano – montażowe robót instalacyjnych jak i zgrzewczych, spawalniczych mogą wykonywać osoby legitymujące się aktualnymi uprawnieniami do wykonywania tych robót wydanymi przez organizacje techniczne np. SEP

6. kontrola, badania i odbiór robót

a/ oględziny i próby sprawdzające poprawność wykonania robót ogólnobudowlanych i instalacyjnych

b/ do odbioru końcowego robót, wykonawca powinien przedłożyć:

- wypełniony dziennik budowy
- oświadczenia wykonanych robót sporządzonych przez – kierownika budowy, kierowników robót instalacji sanitarnych i elektrycznych
- opinię kominiarską o szczelności wykonanych kanałów
- aktualną dokumentację powykonawczą, w przypadku od jej częściowego odstąpienia
- protokół instalacji elektrycznej
- oświadczenie wykonawcy o zakończeniu robót i gotowości oddania wykonanych robót do użytkowania
- zaświadczenia o jakości materiałów i urządzeń
- dokonanie odbioru robót do eksploatacji powinno być zakończone spisaniem protokołu odbiorczego podpisanego każdej ze stron

7. dokumenty odniesienia – stanowiące podstawę wykonania robót

- przepisy prawa budowlanego
- rozporządzenie Ministra Infrastruktury z dnia 12 kwietnia 2004 r. w sprawie warunków technicznych jakim powinny odpowiadać budynki i ich usytuowanie

.....
sporządził

JAN BARBURIK
Upr. do kierowania, nadzorowania
i projektowania robotami budowlanymi
w specj. KONSTRUKCYJNO-BUDOWLANEJ
ARCHITEKTONICZNEJ, GAZOWEJ I CIEPLNEJ
Nr UPR. A. UF-1-4-94/78, A. UF-1-4-139/78
UAN.VI-F/3/63/89, UAN.VI-F/3/198/89

INFORMACJE DODATKOWE

Normy i dokumenty związane

PN-83/N-03010	<i>Statystyczna kontrola jakości. Losowy wybór jednostek produktu do próbki</i>
PN-EN 10088-1:2007	<i>Stale odporne na korozję – Część 1: Gatunki stali odpornych na korozję</i>
PN-EN ISO 3126:2006	<i>Systemy przewodów rurowych z tworzyw sztucznych-Elementy z tworzyw sztucznych-Sprawdzanie wymiarów</i>
PN-EN ISO 1167-1 i 2: 2006	<i>Rury, kształtki i połączenia z termoplastycznych tworzyw sztucznych do przesyłania płynów - Oznaczanie wytrzymałości na ciśnienie wewnętrzne – Cz.1: Ogólna metoda, Cz.2: Przygotowanie próbek do badań</i>
PN-EN 1451-1:2001	<i>Systemy przewodowe z tworzyw sztucznych do odprowadzania nieczystości i ścieków (o niskiej i wysokiej temperaturze) wewnątrz konstrukcji budowli – Polipropylen (PP) – Część 1: Wymagania dotyczące rur, kształtek i system</i>
PN-EN ISO 2505:2006	<i>Rury tworzyw termoplastycznych – Skurcz wzdłużny – Metoda i warunki badania</i>
PN-EN 12056-1, 2 i 5:2002	<i>Systemy kanalizacji grawitacyjnej wewnątrz budynków – Część 1: Postanowienia ogólne, Część 2: Kanalizacja sanitarna – Projektowanie układu i obliczenia, Część 5: Montaż i badania, instrukcje działania, użytkowania i eksploatacji</i>
PN-EN ISO 1133:2006	<i>Tworzywa sztuczne-Oznaczanie masowego wskaźnika szybkości płynięcia (MFR) i objętościowego wskaźnika szybkości płynięcia (MVR) tworzyw termoplastycznych.</i>

PN-EN 14366:2006	<i>Pomiary laboratoryjne hałasu pochodzącego od instalacji kanalizacyjnych</i>
PN-EN 681-1 i 2:2006	<i>Uszczelnienia z elastomerów – Wymagania materiałowe dotyczące uszczelnień złączy rur wodociągowych i odwadniających – Część 1: Guma, Część 2: Elastomery termoplastyczne</i>
PN-EN ISO 580:2006	<i>Systemy przewodów rurowych i rur osłonowych z tworzyw sztucznych – Kształtki wtryskowe z tworzyw termoplastycznych – Metody wizualnej oceny zmian w wyniku ogrzewania</i>
PN-EN 744:1997	<i>Systemy przewodowe z tworzyw sztucznych – Rury z tworzyw termoplastycznych – Badanie odporności na uderzenia zewnętrzne metodą spadającego ciężarka</i>
PN-EN 1053:1998	<i>Systemy przewodowe z tworzyw sztucznych – Systemy rur z tworzyw termoplastycznych do zastosowań bezciśnieniowych – Metoda badania szczelności wodą</i>
PN-EN 1054:1998	<i>Systemy przewodowe z tworzyw sztucznych – Systemy rur z tworzyw termoplastycznych do kanalizacji wewnętrznej – Metoda badania szczelności połączeń powietrzem</i>
PN-EN 1055:1998	<i>Systemy przewodowe z tworzyw sztucznych – Systemy rur z tworzyw termoplastycznych do kanalizacji wewnętrznej – metoda badania odporności na cykliczne działanie podwyższonej temperatury</i>
PN-EN ISO 1183:2006	<i>Tworzywa sztuczne – Metody oznaczania gęstości tworzyw sztucznych nieporowatych – Część 1: Metoda zanurzeniowa, metoda piknometru cieczowego i metoda miareczkowa</i>
PN-EN 727:1998	<i>Systemy przewodowe z tworzyw sztucznych – Rury i kształtki z tworzyw termoplastycznych – Oznaczanie temperatury pięknienia według Vicata (VST)</i>
PN-B-01707:1992	<i>Instalacje kanalizacyjne – Wymagania w projektowaniu</i>
PN-EN ISO 9969:2008	<i>Rury z tworzyw termoplastycznych – Oznaczanie sztywności obwodowej</i>

Sprawozdania z badań, oceny

1. Nr 64/06/SM1. Raport z badań Głównego Instytutu Górniczego, Katowice, marzec 2006 r.
2. nr P-BA 341/2002. Raporty nr P-BA 341/2002 z badania własności akustycznych systemu SKOLAN dB wykonanego przez Fraunhofer-Institut für Bauphysik, Stuttgart, Niemcy
3. Opinia potwierdzająca zgodność raportu z badań P-BA 341/2002 z normą PN-EN

14366:2006 – Nr pracy: NA /309/MN/08, Zakładu Akustyki ITB, 2008r.

4. Raporty z badań rur w Laboratorium producenta w ramach zakładowej kontroli produkcji, 2008 r.
5. Opinia Techniczna dot. spełnienia warunków stosowania rur i kształtek SKOLAN dB do wykonywania przewodów spustowych w grawitacyjnej instalacji kanalizacji deszczowej budynków opracowana przez Zakład Inżynierii Materiałowej Głównego Instytutu Górnictwa, Katowice, marzec 2008 r.
6. Nr P32/2010. Sprawozdanie z badań rur Skolan DN 200 w zakresie sztywności obwodowej. Zakład Badawczo-Analityczny, Instytut Inżynierii Materiałów Polimerowych i Barwników, Gliwice, 2010 r.
7. Nr P₂₄₋₂₈/2010. Sprawozdanie z badań rur Skolan DN 58, 78, 110, 135 i 160 w zakresie sztywności obwodowej. Zakład Badawczo-Analityczny, Instytut Inżynierii Materiałów Polimerowych i Barwników, Gliwice, 2010 r.
8. K 10 0447. Raport z badań określenia wytrzymałości na rozciąganie połączeń rurowych PP-HT i Skolan. Państwowy Zakład Badań Materiałów MPA Darmstadt, Niemcy, 2010 r.
9. Nr 385/10. Opinia Techniczna dotycząca możliwości zastosowania rur i kształtek SKOLAN-dB i HT plus do odwodnień powierzchni dachowych w budynkach wielokondygnacyjnych. Centralne Laboratorium Badań Rur z Tworzyw Sztucznych. Główny Instytut Górnictwa, Katowice, 2010 r.