

<i>Stadium:</i>	PROJEKT WYKONAWCZY
<i>Nazwa zadania:</i>	„Remont elewacji z dociepleniem ściany tylnej budynku zlokalizowanego przy ul. Moniuszki 31 w Wałbrzychu”
<i>Adres zadania:</i>	ul. Moniuszki 31 w Wałbrzychu dz. nr 636/1, 636/2, 635/2 obręb nr 27 Śródmieście
<i>Inwestor :</i>	Wspólnota Mieszkaniowa ul. Moniuszki 31 58-300 Wałbrzych

Branża budowlana

Projektant:	tech. bud. Roman Rożniata	UAN.VI-f/3159/88 DOŚ/BO/0332/08
--------------------	---------------------------	------------------------------------

Kategoria budynku: XIII budynek wielorodzinny**Kubatura budynku: ok. 3500 m³***Wałbrzych – 22czerwca 2016 r.*

Wałbrzych, dn. 22.06.2016r.
(miejscowość i data)

OŚWIADCZENIE

Na podstawie art. 20 ust. 4 ustawy z dnia 7 lipca 1994r. - *Prawo budowlane* (tekst jednolity obwieszczenie Marszałka sejmiku z dnia 2 października 2013r. Dz. U. z dnia 29.11.2013, poz. 1409 z późniejszymi zmianami)

OŚWIADCZAM

że projekt budowlany pn.:

**„Remont elewacji z dociepleniem ściany tylnej budynku
zlokalizowanego przy ul. Moniuszki 31 w Wałbrzychu”**

(nazwa, rodzaj i adres zamierzenia budowlanego)

został sporządzony zgodnie z obowiązującymi przepisami oraz zasadami wiedzy technicznej.

Projektant:
(podpis i pieczęć)

I. OPIS TECHNICZNY.....	2
1. PODSTAWA OPRACOWANIA:.....	2
2. PRZEDMIOT OPRACOWANIA:	2
3. DANE CHARAKTERYSTYCZNE.....	2
4. OPIS STANU ISTNIEJĄCEGO.....	2
5. DOBÓR GRUBOŚCI MATERIAŁU IZOLACJI TERMICZNEJ PRZEGRÓD BUDOWLANYCH.	4
6. OPIS ROBÓT BUDOWLANYCH	4
6.1. PRACE PRZYGOTOWAWCZE	4
6.2. WYKONANIE REMONTU ŚCIANY ELEWACJI FRONTOWEJ	4
6.3. WYKONANIE OCIEPLENIA ŚCIANY ELEWACJI TYLNEJ (GŁADKIEJ)	5
6.4. NAPRAWA DETALI ARCHITEKTONICZNYCH.....	6
6.5. REMONT COKOŁÓW	7
6.6. STOLARKA OKIENNA I DRZWIOWA	7
6.7. OBRÓBKI BLACHARSKIE	7
7. DETALE OCIEPLENIA ELEWACJI.....	7
8. OBSZAR ODDZIAŁYWANIA INWESTYCJI.....	10
9. UWAGI KOŃCOWE	10
II. INFORMACJA BIOZ.....	12

B. Część rysunkowa

- Rys. nr 1.

Skala 1:100

Elewacja frontowa i tylna

C. Dokumentacja zdjęciowa

- zdjęcia detali architektonicznych zlokalizowanych na elewacji frontowej

OŚWIADCZENIE

Niniejsze opracowanie jest wykonane zgodnie z zawartą umową, kompletne z punktu widzenia celu, któremu ma służyć i może zostać skierowane do realizacji.

I. OPIS TECHNICZNY

1. Podstawa opracowania:

- Zlecenie Inwestora
- Obowiązujące przepisy prawne i normy
- Wizja w terenie, inwentaryzacja architektoniczno-budowlana oraz fotograficzna

2. Przedmiot opracowania:

Opracowanie obejmuje wykonanie remontu elewacji z dociepleniem tylnej ściany budynku mieszkalnego zlokalizowanego przy ul. Moniuszki 31 w Wałbrzychu (dz. nr 636/1 obręb nr 27 Śródmieście).

Określenie zamierzenia:

Przedmiotem opracowania jest projekt poprawy właściwości energetycznych oraz estetycznych budynku poprzez wykonanie remontu elewacji budynku, docieplenie elewacji tylnej oraz remont elementów związanych, w tym wymianę okien w piwnicy, klatce schodowej oraz WC na klatce. Zakres nie obejmuje remontu dachu oraz klatki schodowej.

Lokalizacja

Województwo: dolnośląskie

Gmina: Wałbrzych

Miejscowość: Wałbrzych

Obręb: 27 Śródmieście

Działka nr: 636/1

Adres: ul. Moniuszki 31 w Wałbrzychu

Obiekt

Budynek mieszkalny, wielorodzinny

3. Dane charakterystyczne

Zestawienie powierzchni poszczególnych elementów zagospodarowania terenu / charakterystycznych parametrów budynku

Ilość kondygnacji:	5 kondygnacje nadziemne
Wysokość budynku:	ok.20,30m

4. Opis stanu istniejącego

Budynek mieszkalny wybudowany w technologii tradycyjnej murowanej z cegły ceramicznej pełnej na zaprawie cementowo-wapiennej, w zwartej zabudowie miejskiej. Budynek jest obiektem całkowicie podpiwniczonym z użytkowym poddaszem. Elewacja frontowa bogata w detale architektoniczne, elewacja wykonana tynkami gładkimi oraz ozdobnymi (ryflowanymi oraz boniami) oraz cokołem z piaskowca. Gzymsy oraz opaski okienne są reprofelowane. Powierzchnia tynków jest mocno zabrudzona, częściowo

wykruszona oraz widoczne się miejscowe odspojenia. Otwory okienne zwieńczone plastycznymi motywami. Powierzchnia przyziemia mocno sfatygowana – widoczne zniszczenia mechaniczne, liczne wykruszenia tynku

Elewacja tylna prosta, bez detali architektonicznych.

Charakterystyka budynku

- Konstrukcja więźby dachowej drewniana kryta dachówką ceramiczną
- Obróbki blacharskie stalowe ocynkowane,
- Odprowadzenie wód opadowych do rur spustowych zewnętrznych – rynny i rury spustowe stalowe,
- Stolarka okienna w lokalach mieszkalnych częściowo wymieniona na nową,
- Stolarka okienna w piwnicach, klatce schodowej oraz WC na klatce przeznaczona do wymiany.



Elewacja frontowa



Elewacja tylna

5. Dobór grubości materiału izolacji termicznej przegród budowlanych.

Przyjęto izolację termiczną dla ścian zewnętrznych ze styropianu EPS 70-040 o grubości 15 cm i współczynniku $\lambda=0,040$ W/mK,

6. Opis robót budowlanych

6.1. Prace przygotowawcze

Na elewacji istnieją przewody instalacji teletechnicznej. Elementy te należy bezwzględnie zabezpieczyć na czas wykonywania prac. Sposób zabezpieczenia należy uzgodnić z operatorem sieci. Przed przystąpieniem do prac związanych z dociepleniem ściany tylnej należy zdemonstować rynny oraz oświetlenie zewnętrzne.

Przed przystąpieniem do robót głównych należy usunąć z elewacji poddanych remontowi istniejące parapety zewnętrzne, lampy oświetleniowe i rury spustowe. Zdemonstować tabliczkę z numerem budynku oraz wszystkie, okablowania, anteny odbiorcze.

6.2. Wykonanie remontu ściany elewacji frontowej

Należy skuć wszystkie tynki. Czyszczenie ścian przeprowadzić tak, by były wolne od kurzu, wykwitów i innych substancji pogarszających przyczepność. Czyszczenie elewacji przeprowadzić za pomocą środka STO Fasadenarbeizer, a następnie myjki ciśnieniowej. Podłoże kolejno należy zagruntować, np. preparatem STO Prim Grundex. Na zagruntowanym

podłożu wykonać warstwę podkładową przy użyciu tynku wapiennego STO Trass Porenputz TKML.

Kolejno należy wtopić siatkę zbrojącą z włókna szklanego, siatka z włókna winna być wtopiona w warstwie kleju grub. 3-5 mm. Siatki układać z zakładem minimum 10 cm. Wierzchnią warstwę wykończeniową stanowić będzie tynk silikonowy STO StoSilco o fakturze gładkiej (zgodnie z kolorystyką przyjętą w części rysunkowej dokumentacji). Przed wykonaniem warstwy wykończeniowej podłoże należy zagruntować preparatem gruntującym STO Ispo Putzgrund.

Tynki na poziomie przyziemia wykonać jako bonie.

Tynki na poziomie I i II piętra wykonać jako ryflowane.

UWAGA: Przed przystąpieniem do prac remontowych należy wykonać fragment odlewu tynków ozdobnych w celu ich poprawnego odtworzenia. Przed przystąpieniem do malowania elewacji należy wykonać malowanie wstępne

6.3. Wykonanie ocieplenia ściany elewacji tylnej (gładkiej)

Zaprojektowano docieplenie ściany zewnętrznej tylnej (gładkiej) budynku w oparciu o BSO zgodnie z instrukcją ITB nr 447/2009.

Zakłada się skucie wszystkich tynków i wykonanie ocieplenia elewacji od strony tylnej (gładkiej). Po skuciu tynków oczyścić cegłę z resztek zaprawy. W miejscu wypłukania zaprawy ze spoin między cegłami, uszkodzone spoinowanie oczyścić na głębokość 2 cm, następnie uzupełnić zaprawą cementowo-wapienną. Przygotowane w ten sposób ściany zagruntować środkiem głęboko penetrującym np. Sto-Primer.

Po zakończeniu prac związanych z przygotowaniem podłoża należy przeprowadzić próbę przyczepności styropianu. W tym celu należy przykleić kilka kostek styropianu o wielkości 15 x 15 cm klejem do styropianu ISPO zaprawa klejąca grubości około 1 cm. Po trzech pełnych dniach można przeprowadzić próbę oderwania próbek od ściany. Jeżeli zerwanie nastąpi w styropianie, to oznacza, że przyczepność zaprawy jest dobra i można przystąpić do mocowania płyt styropianowych. Jeżeli próbki zostaną oderwane łącznie z zaprawą oznacza to, że podłoże jest niewłaściwie przygotowane i należy ten etap prac powtórzyć.

Po wykonaniu próby przyczepności można przystąpić do wykonywania izolacji termicznej ścian styropianem EPS 70-040 o grubości 15 cm. Izolować ścianę zewnętrzną tylną powyżej cokołu budynku aż do dachu. Ocieplenie ścian rozpocząć od zamocowania wypoziomowanej listwy cokołowej. Płyty styropianu kleić z przesunięciem o pół płyty. Zaprawę klejową nakładać w formie ciągłej ramki po obwodzie płyty i w postaci „placków” równomiernie nałożonych na płytę. Dodatkowo płyty styropianu mocować kołkami plastikowymi z trzpieniem metalowym np. Koelner KI-10w w ilości 6 szt. / m² o długości dostosowanej do grubości mocowanego styropianu. Z uwagi na uszkodzenia spoin murów głębokość osadzenia kołków nie powinna być mniejsza niż 6 cm. Kołkowanie wykonywać nie wcześniej niż po 24 godzinach od przyklejenia płyt styropianu. Nie stosować pionowania ścian, starać się doprowadzić do uzyskania możliwie równej płaszczyzny ocieplanej ściany. Niedopuszczalne są szczeliny między płytami styropianu większe niż 2 mm. W przypadku

szczelin większych niż 2 mm ubytki uzupełnić paskami styropianu klejonymi na piankę poliuretanową, bądź uzupełnić samą pianką. Po 2 dniach od zamocowania styropianu nakładać warstwę kleju, w którą należy wtopić siatkę zbrojącą z włókna szklanego, siatka z włókna winna być wtopiona w warstwę kleju grub. 3-5 mm. Siatki układać z zakładem minimum 10 cm. Na narożnikach przed klejeniem siatki zamocować systemowe listwy aluminiowe narożne z siatką. W parterze wykonać zbrojenie elewacji dwiema warstwami siatki do wysokości 2 m od poziomu terenu. Narożniki okien i drzwi zbroić dodatkowo siatkami diagonalnymi o wymiarach 30x35 cm klejonymi ukośnie.

Powierzchnie ościeży ocieplić styropianem grubości 2 cm EPS 70-040. W przypadku, gdy sposób zamocowania okien nie daje możliwości zamocowania projektowanej grubości styropianu powierzchnię ościeży pokryć warstwą kleju zbrojonego siatką z włókna szklanego, tak przygotowaną powierzchnię po zagruntowaniu pokryć masą tynkarską. Wszystkie krawędzie okien, gzymsów i narożniki obrobić kątownikami aluminiowymi z siatką a płaszczyzny elementów izolacji termicznej pokryć masą klejową zbrojoną siatką z włókna szklanego oraz wykończyć masą tynkarską.

Na wyrównanej i wygładzonej warstwie klejowej wykonać podkład tynkarski wzmacniający podłoże ISPO PUTZGRUND. Tynk silikonowy StoSilco K o uziarnieniu 1,5 mm nakładać pacą metalową na płaszczyznę ściany i zacierać pacą z tworzywa sztucznego. Nie dopuścić do zaschnięcia zacieranej zaprawy przed nałożeniem kolejnej partii masy tynkarskiej. Przerwy technologiczne przewidzieć na krawędziach otworów, narożnikach lub detalach architektonicznych. nie prowadzić prac tynkarskich w wysokiej temperaturze i przy silnym wietrze, opisane warunki mogą powodować szybsze zasychanie masy tynkarskiej, co uniemożliwi jej prawidłowe zatarcie. Do ocieplenia ościeży okiennych stosować styropian grubości 2 cm. Styk otynkowanej ościeży z ościeżnicą okna uszczelnić silikonem. Podokienniki blaszane muszą wystawać poza lico ściany na długość 4 cm, a obróbki blacharskie okapników w przypadku nie stosowania boczków PCV powinny być wywinięte 2 cm na ściankę boczną ościeża pod styropianem. W przypadku rozbieżności technologii wykonania ocieplenia opracowanej przez producenta z powyższym opisem, stosować się do wytycznych producenta systemu.

6.4. Naprawa detali architektonicznych

Elementy dekoracyjne na elewacji frontowej należy poddać renowacji. Zaleca się uzupełnić ubytki zaprawami naprawczymi, następnie pomalować farbą silikatową zgodnie z projektowaną kolorystyką. W celu naprawy detali architektonicznych należy usunąć z ich powierzchni stare powłoki malarskie (np. preparatem STO Fasadensbeizer), a w przypadku odparzonych fragmentów, usunąć je. Następnie wzmocnić podłoże preparatem gruntującym STO Prim Grundex. Uzupełnienia należy wykonać wstępnie podkładową zaprawą sztukatorską (np. STO Murisol ZSP), a następnie warstwą wierzchnią zaprawą sztukatorską STO Murisol ZSW. Przed malowaniem detale należy zagruntować preparatem STO Prim Micro. Malowanie detali dwukrotnie farbą STO Lotusan Color.

6.5. Remont cokołów

Istniejące cokoły na elewacji należy oczyścić, uzupełnić ubytki i poddać hydrofobizacji.

Cokoły na elewacji tylnej należy docieplić w analogicznie do docieplenia ściany tylnej. Warstwą wykończeniową docieplenia cokołów będą płyty klinkierowe w kolorze zgodnym z częścią rysunkową.

Po wykonaniu docieplenia elewacji ściany tylnej należy wykonać opaskę żwirową o szerokości 50cm wzdłuż ściany (grubość warstwy około 25cm, obrzeża opaski wykonać z krawężników kamiennych).

6.6. Stolarka okienna i drzwiowa

Przewiduje się wymianę okien piwnicznych, na klatce schodowej oraz WC na klatce. Okna piwniczne należy wymienić na stalowe. W oknach w lokalach mieszkalnych oraz klatce schodowej należy zamontować nawietrzaki.

Drzwi wejściowe do budynku oraz naświetle nad drzwiami frontowi należy poddać renowacji.

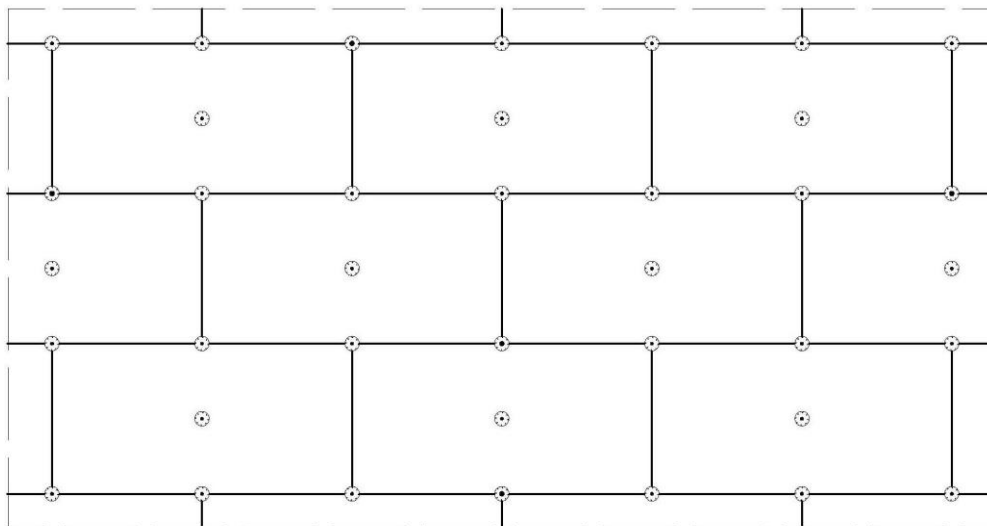
6.7. Obróbki blacharskie

Parapety i obróbki blacharskie wykonać z blachy stalowej powlekanej w kolorze szarym np. RAL 7035 z boczka PCV.

Haki rur spustowych wymienić na dłuższe dopasowane do grubości ocieplenia. Anteny zamontować do ścian, dopasowując kotwy montażowe do grubości ocieplenia.

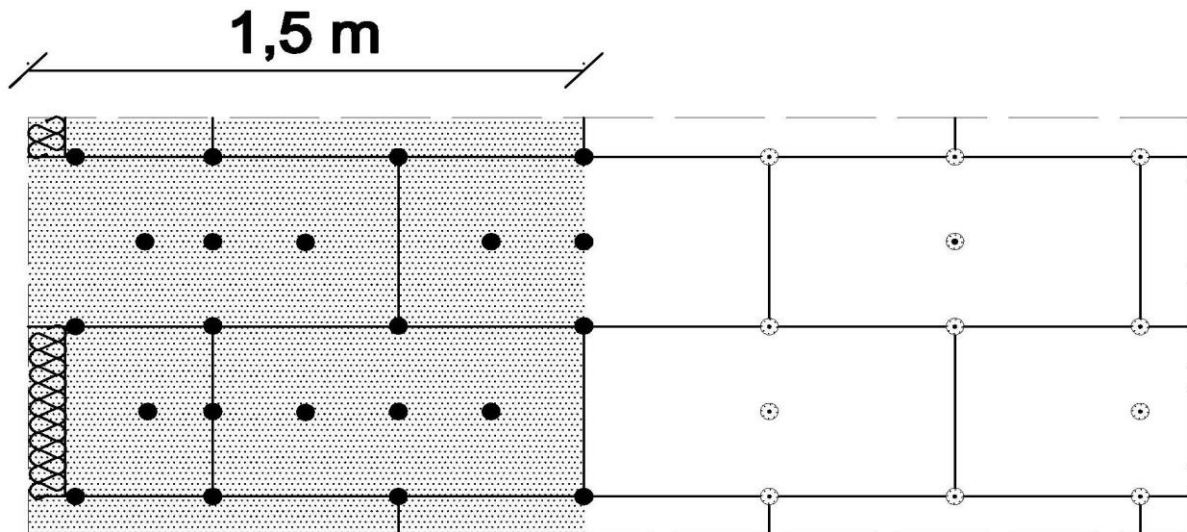
7. Detale ocieplenia elewacji

Wariant I - ilość łączników 6 szt./m²

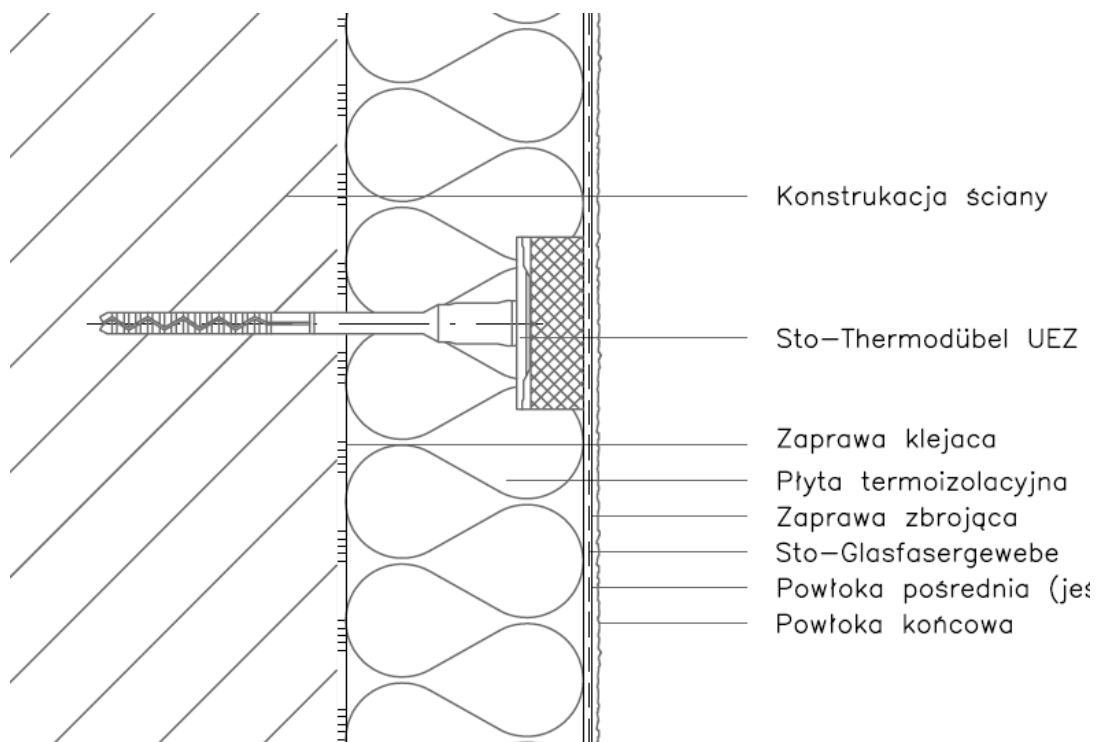


Detal 1. Rozmieszczenie łączników mocujących płyty styropianowe (100 x 50 cm). Powierzchnia fasady

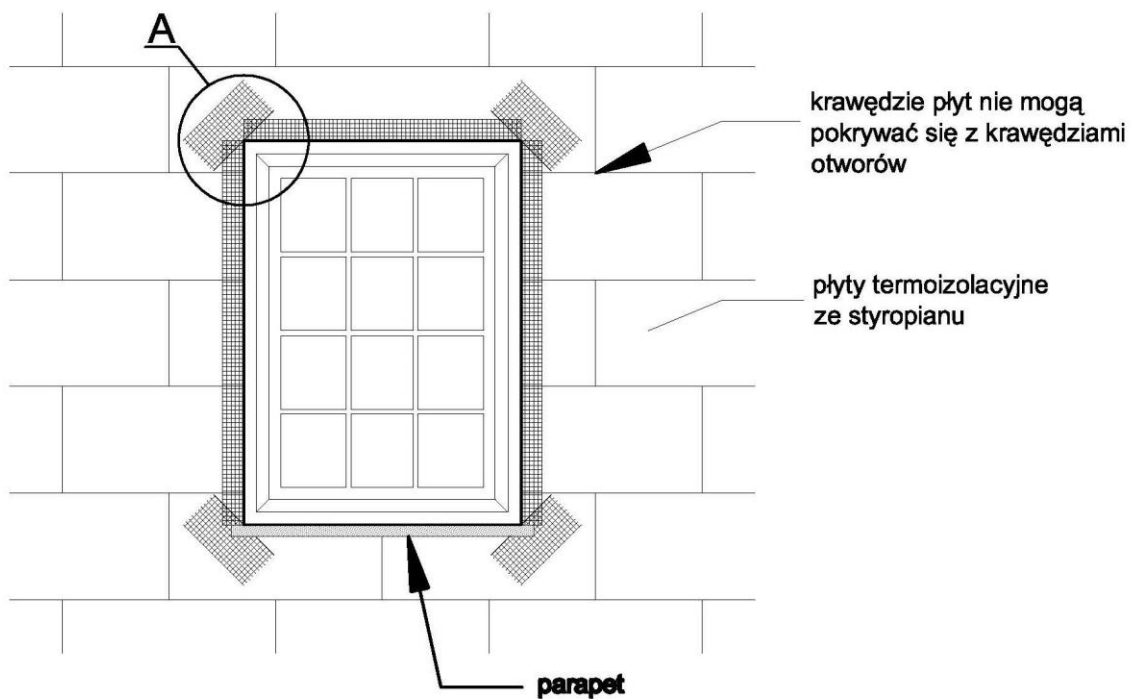
**Wariant IIb . Wysokość budynku 8 - 20 m.
Ilość łączników w pasie krawędziowym 11 szt./m²**



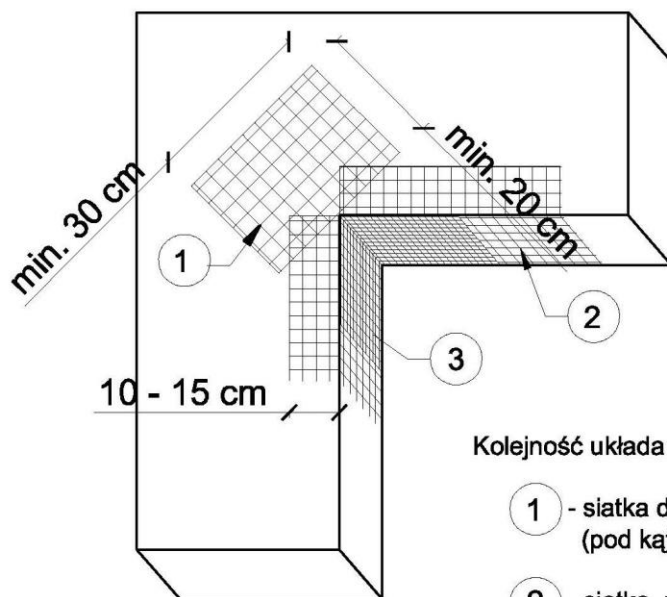
Detal 2. Rozmieszczenie łączników mocujących płyty styropianowe (100 x 50 cm). Pas krawędziowy



Detal 3. Detal łączników mocujących płyty styropianowe.



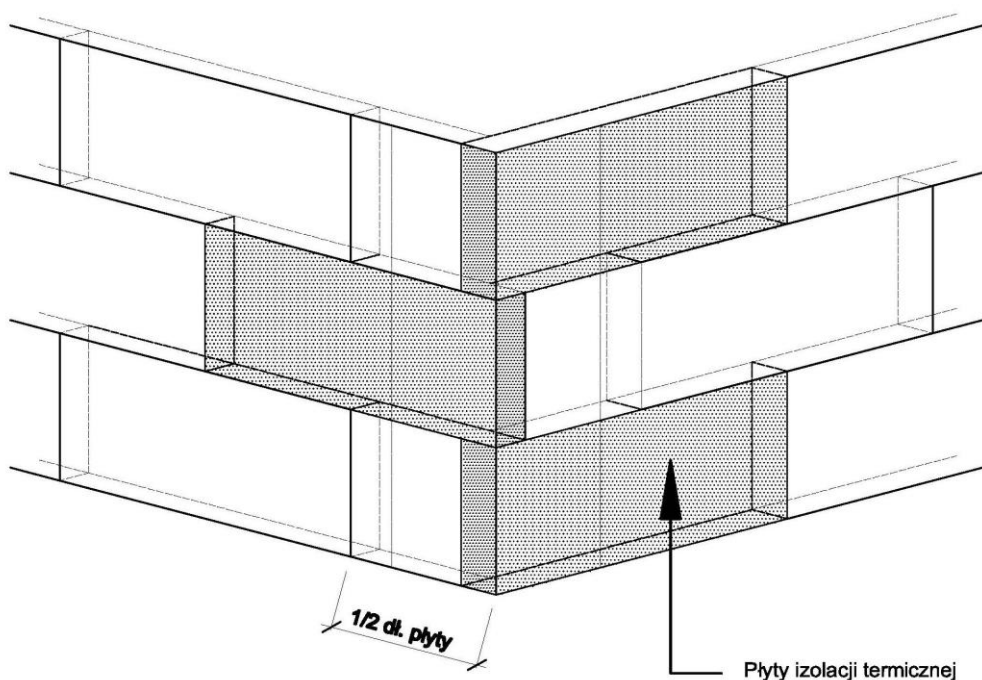
Szczegół A



Kolejność układania siatek z włókna szklanego Baunit StarTex:

- 1 - siatka diagonalna układana przy narożach otworów (pod kątem 45°) o wymiarach min. 20 x 30 cm
- 2 - siatka układana wzdłuż krawędzi otworów
- 3 - siatka układana w narożach otworów

Detal 4. Zbrojenie narożników otworów w elewacji (np. okien i drzwi)



Detal 5. Ułożenie płyt izolacji termicznej – naroże

8. Obszar oddziaływania inwestycji

Obszar oddziaływania inwestycji objętej opracowaniem to dz. nr 636/1, 636/2, 635/2 obręb nr 27 Śródmieście w Wałbrzychu

9. Uwagi końcowe

- Roboty należy prowadzić w oparciu o metody tradycyjne zgodnie z warunkami technicznymi wykonania i odbioru robót budowlano-montażowych – część I roboty ogólnobudowlane.
- Materiały użyte do wykonania robót budowlanych powinny spełniać warunki określone w odpowiednich normach przedmiotowych, a w przypadku braku norm powinny odpowiadać warunkom technicznym wytwórni oraz innym umownym warunkom.
- Rozwiązania konstrukcyjne zastosowane w niniejszym opracowaniu są zgodne z Rozporządzeniem Ministra Infrastruktury z dnia 12 kwietnia 2002 r. w sprawie warunków technicznych, jakim powinny odpowiadać budynki i ich usytuowanie (Dz.U. z 2002 r. Nr 75, poz. 690) .
- Stolarkę okienną w piwnicy, klatce schodowej oraz WC na klatce wymienić na nową.
- Drzwi wejściowe do budynku oraz naświetle nad drzwiami wejściowymi należy poddać renowacji.
- W oknach lokali mieszkalnych oraz klatki schodowej należy zamontować nawietrzaki okienne.
- Istniejące drzwiczki szafek zabudowanych na elewacji należy wymienić na stylizowane

- Po dociepleniu budynku zaleca się osuszenie i wykonanie izolacji pionowej ścian fundamentów.
- Tabliczkę z numerem budynku należy zamontować w taki sposób, aby nie naruszyła (uszkodziła) detali architektonicznych.
- Kable obecnie prowadzone po elewacji frontowej należy trwale usunąć.
- Elementy stalowe zamontowane na elewacji należy zlikwidować.
- Przed przystąpieniem do prac remontowych należy wykonać fragment odlewu tynków ozdobnych w celu ich poprawnego odtworzenia.
- Należy odtworzyć detal przy drzwiach wejściowych (nieistniejący ślimak).
- Detale architektoniczne zlokalizowane na elewacji frontowej należy poddać renowacji oraz częściowemu odtworzeniu z zachowaniem ich formy (wyglądu) – zgodnie z dokumentacją zdjęciową.

II. INFORMACJA BIOZ

1. Podstawy prawne planu bezpieczeństwa i ochrony zdrowia (BIOZ).

1. Ustawa z dnia 7 lipca 1994r. Prawo budowlane (tekst jednolity Dz. U. Z 2003r. Nr 207, poz. 2016 z późniejszymi zmianami)
2. Rozporządzenie Ministra Infrastruktury z dnia 6 lutego 2003r. W sprawie bezpieczeństwa i higieny pracy podczas wykonywania robót budowlanych (Dz. U. Nr 47/2003, poz. 401).
3. Rozporządzenie Ministra Infrastruktury z dnia 23 czerwca 2003r. W sprawie informacji dotyczącej bezpieczeństwa i ochrony zdrowia oraz planu bezpieczeństwa i ochrony zdrowia (Dz. U. Nr 120/2003, poz. 1126)

2. Zakres robót budowlanych:

Inwestycja obejmuje w swoim zakresie:

- prace wstępne związane z zabezpieczeniem placu budowy i organizacją ruchu,
- demontaż orynnowania, obróbek blacharskich,
- wywóz złomu i gruzu budowlanego,
- wykonanie obróbek blacharskich i orynnowania,
- zbiecie tynków,
- wykonanie nowych tynków zgodnie z projektem,
- docieplenie ściany tylnej,
- odtworzenie elementów dekoracyjnych elewacji.

3. Wskazanie elementów zagospodarowania terenu, które mogą stwarzać zagrożenia bezpieczeństwa i zdrowia ludzi.

Budynek w trakcie prowadzenia robót remontowych będzie użytkowany przez mieszkańców. Należy zwrócić szczególną uwagę na właściwe zabezpieczenie wejść do budynku i przyległych do budynku dojazdów.

4. Wskazanie dotyczące przewidywanych zagrożeń występujących podczas realizacji robót budowlanych, określających skalę i rodzaje zagrożeń oraz miejsc i czas ich wystąpienia.

W trakcie budowy wykonywane będą roboty o podwyższonym poziomie ryzyka stwarzające zagrożenie bezpieczeństwa i zdrowia ludzi:

a) związane z wykonywaniem robót na wysokości (pow. 5 m)

Roboty niosące ryzyko upadku z wysokości ponad 5 m to wszelkie roboty wykonywane powyżej 1 pietra (rozbiórkowe, ciesielskie, dekarские, murowane, tynkarskie). W trakcie tych robót mogą wystąpić zagrożenia:

- upadek pracownika,
- upuszczenie narzędzia roboczego,
- upadek montowanego elementu lub materiału budowlanego.

b) związane z właściwym zabezpieczeniem placu budowy (budynek zamieszkały w trakcie wykonywania robót)

Z uwagi na eksploatację budynku w trakcie wykonywania robót istnieje możliwość zagrożenia zdrowia osób przebywających w budynku (zabezpieczenie okien), a także osób wchodzących i wychodzących z budynku.

c) związane z możliwością wystąpienia złych warunków atmosferycznych

Należy przewidzieć zagrożenie związane z nagłym pogorszeniem się warunków atmosferycznych – wystąpienie opadów deszczu, śniegu, wyładowań atmosferycznych, wiatrów o prędkości powyżej 10 m/s zarówno w trakcie wykonywania robót jak i przewidzianych przerw w pracy.

5. Sposób prowadzenia instruktażu pracowników przed przystąpieniem do realizacji robót szczególnie niebezpiecznych

Przy pracach wymagających użycia sprzętu mechanicznego zatrudnieni mogą być wyłącznie pracownicy znający jego obsługę. Niezależnie, należy zachować ogólne warunki bezpieczeństwa i higieny pracy.

Pracownicy powinni być zapoznani z kolejnością robót i zaopatrzeni w komplet niezbędnych narzędzi, odzież ochronna, hełmy, rękawice i okulary.

Wszystkie przejścia i przejazdy w obrębie robót winny być oznakowane i zabezpieczone. Robotnicy pracujący na wysokości powyżej 4m powinni być zabezpieczeni pasami ochronnymi na linach umocowanych do trwałych elementów budynku lub pracować na pomostach odpowiednio zabezpieczonych.

6. Wskazanie środków technicznych i organizacyjnych, zapobiegających niebezpieczeństwom wynikających z wykonywania robót budowlanych w strefach szczególnego zagrożenia zdrowia lub ich sąsiedztwie

Roboty powinny być prowadzone pod nadzorem osoby posiadającej uprawnienia budowlane i aktualne szkolenie z zakresu BHP. Pracownicy bezwzględnie powinni być przeszkoleni z zakresu przepisów BHP związanych z wykonywanymi robotami budowlanymi. Szczególna ostrożność należy zachować przy wykonywaniu następujących robót:

• *roboty tynkarskie i dekarские*

Podczas pracy z narzędziami elektrycznymi (piły tarczowe, wiertarki itp.) należy zwracać uwagę na sprawność tych urządzeń oraz ich kompletność i prawidłowe podłączenie do sieci elektrycznej. Wymagania bhp, które bezpośrednio wiążą się z technologią prowadzenia robót, dotyczą:

- Rusztowań, które powinny być zbudowane zgodnie z zasadami budowy rusztowań,
- Stanowisk pracy, które powinny być zorganizowane w sposób wykluczający możliwość upadku, potknięć i okaleczeń oraz zapewniający całkowicie swobodę ruchów pracowników w czasie pracy. Jeśli praca odbywa się w warunkach szczególnie niebezpiecznych, pracowników należy wyposażyć dodatkowo w pasy bezpieczeństwa i inne niezbędne środki ochrony osobistej. Pasy bezpieczeństwa winny być przymocowane do stałych części budowli.
- Narzędzi, sprzętu i odzieży – pracownicy winni być wyposażeni we właściwe, sprawne narzędzia i sprzęt oraz odzież ochronna.

Uwagi te stanowią tylko przypomnienie nielicznych spraw związanych z zagadnieniem bhp na budowie. Za bezpieczeństwo i higienę pracy na budowie odpowiada kierownik budowy, który powinien zapewnić stały nadzór nad przestrzeganiem przez

wszystkich pracowników przepisów bhp oraz wymagań p.poż. Obowiązkiem kierownika jest sprawdzenie stopnia znajomości przepisów bhp przez zatrudnionych pracowników oraz pracowników wykonujących roboty specjalistyczne. Na kierowniku budowy ciąży obowiązek przygotowania planu BIOZ w zakresie zagrożeń mogących wystąpić podczas prowadzenia robót.

W realizacji niniejszego zamierzenia pracami mogącymi powodować niebezpieczeństwo dla pracowników są:

- *prace na wysokości*

Należy zastosować pasy lub szelki bezpieczeństwa z krótkimi linami umocowanymi do stałych elementów konstrukcyjnych lub lin asekuracyjnych albo prace wykonywać z pomostów otoczonych barierami o wysokości 1,1 m. Pomosty mogą być stałe, rozbieralne lub mechaniczne, ruchome. Robotnicy zatrudnieni przy montażu i demontażu rusztowań powinni mieć założone pasy ochronne, które w czasie pracy muszą być przymocowane do stałych części budowli. Rusztowania mogą być oddawane do użytku po przyjęciu protokołarnym stwierdzającym zgodność montażu z zasadami montażu rusztowań, projektem lub instrukcją i warunkami technicznymi. Po dłuższej przerwie w pracach, każdej burzy, wichurze, ulewie lub śnieżycy należy dokonać starannych oględzin stanu rusztowań. Rusztowania wiszące i na wysięgnikach należy kontrolować codziennie przed rozpoczęciem robót. Na wszystkich rusztowaniach winny być wywieszone tablice z podanym dopuszczalnym obciążeniem pomostu. Rusztowanie powinno być konserwowane.

- *prace związane z właściwym zabezpieczeniem placu budowy*

Należy oznaczyć strefy niebezpieczne, zagrożone spadaniem przedmiotów, ustawiając bariery ochronne, osłony, taśmy ostrzegawcze w przepisowych odległościach od budynku oraz rozmieścić tablice ostrzegawcze. Wejścia do budynków oraz przejścia w strefie zagrożonej zabezpieczyć daszkami ochronnymi z materiału dostatecznie wytrzymałego na przebicie przez spadające przedmioty. Daszki winny być nachylone pod kątem 45° w kierunku źródła zagrożenia, wysokość daszków min. 2,40 m, szerokość, co najmniej o 1 m większe od szerokości przejścia.

Przyjąć odpowiedni sposób zabezpieczenia okien budynku.

Zapewnić bezpieczną i sprawną komunikację umożliwiającą szybką ewakuację na

Wypadek pożaru, awarii poprzez:

- Określenia miejsca i sposobu oznaczenia dróg komunikacyjnych i ewakuacyjnych
- Zgromadzenie na placu budowy podstawowego sprzętu p.poż..
- Posiadać apteczkę ze środkami pierwszej pomocy

- *warunki atmosferyczne*

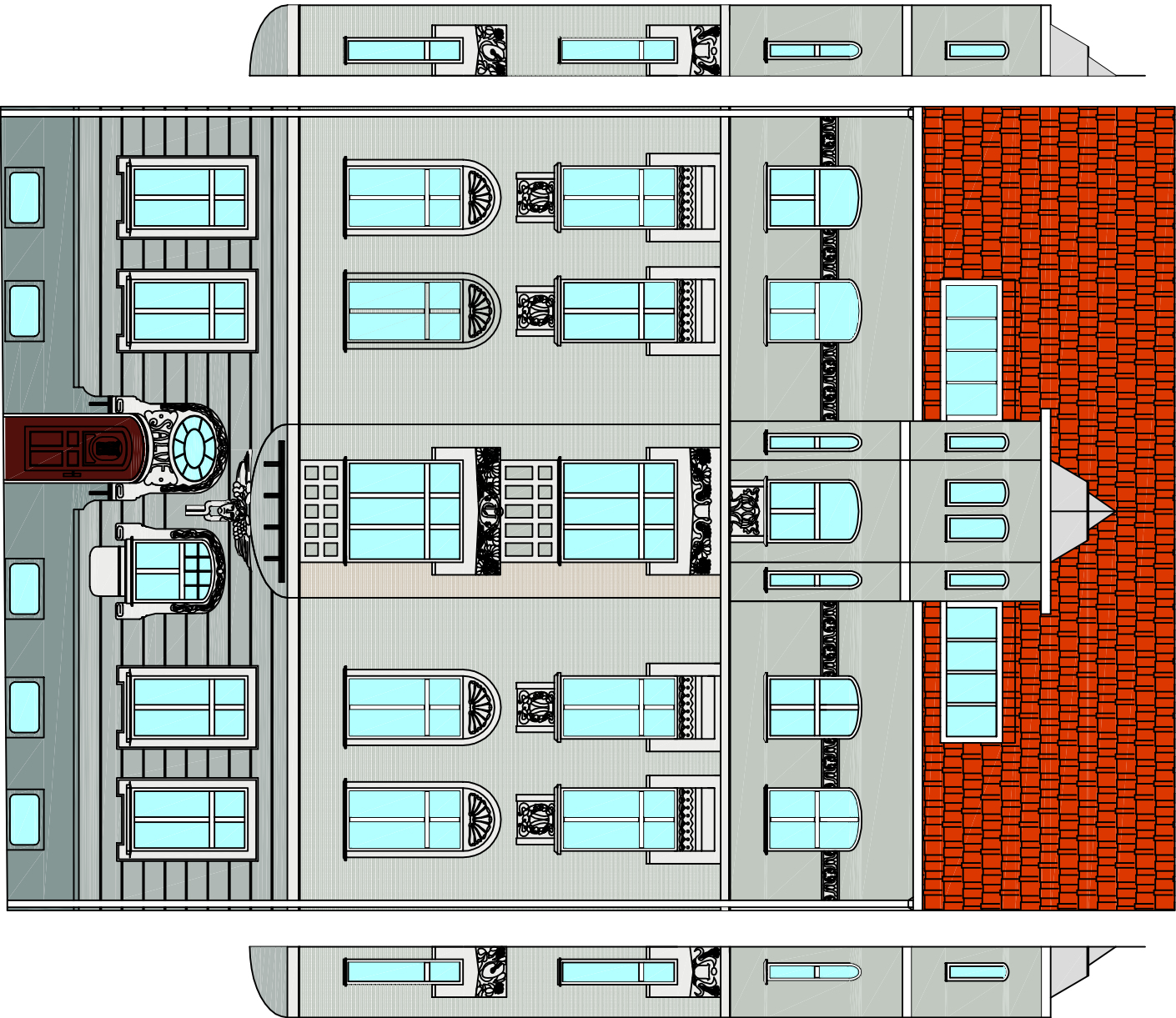
W przypadku pogorszenia się warunków atmosferycznych – wystąpienia opadów deszczu śniegu, wyładowaniami atmosferycznymi, silnego wiatru powyżej 10 m/s –roboty budowlane należy bezwzględnie przerwać.

7. Uwagi końcowe

Przechowywanie dokumentacji budowy oraz dokumentów niezbędnych do prawidłowej eksploatacji maszyn i urządzeń technicznych winno być w pomieszczeniu.

Na budowie obowiązują standardowe wymagania z zakresu zabezpieczenia spraw socjalnobytowych. Zakres oddziaływania inwestycji nie wychodzi poza zakres opracowania.

ELEWACJA FRONTOWA



KOLORYSTYKA ELEWACJI PRZYJĘTA WEDŁUG WZORNIKA firmy STOCOLOR
KOLORY W WYDRUKU MOGĄ NIEZNACZNIE ODBIEGAĆ OD TYCH Z WZORNIKA FIRMY STO

16235 – tło

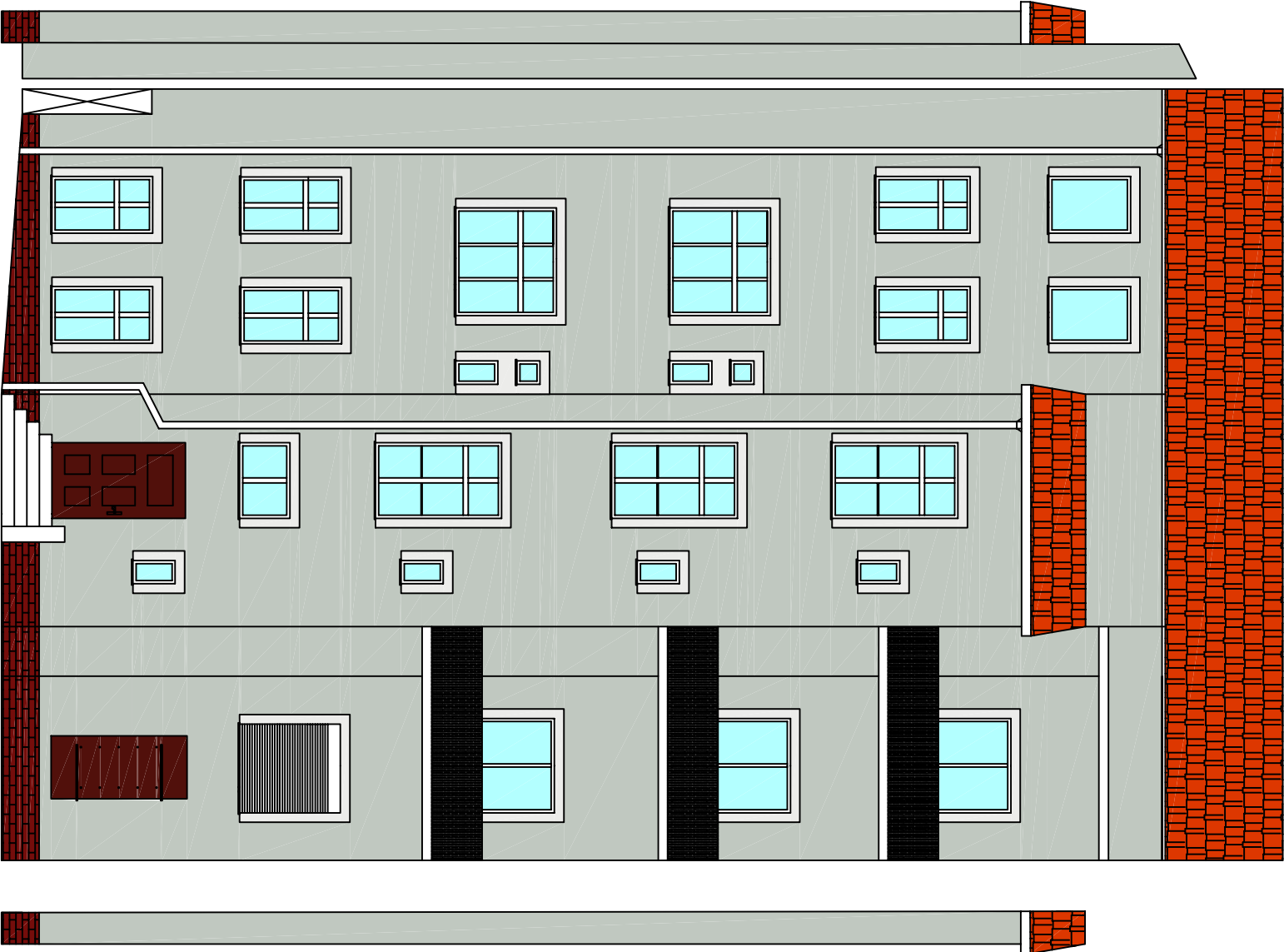
16005 – detale

16234 – przyziemie

16233 – cokół (elewacja frontowa)

– cokół w kolorze naturalnej ceramiki (elewacja tylna)

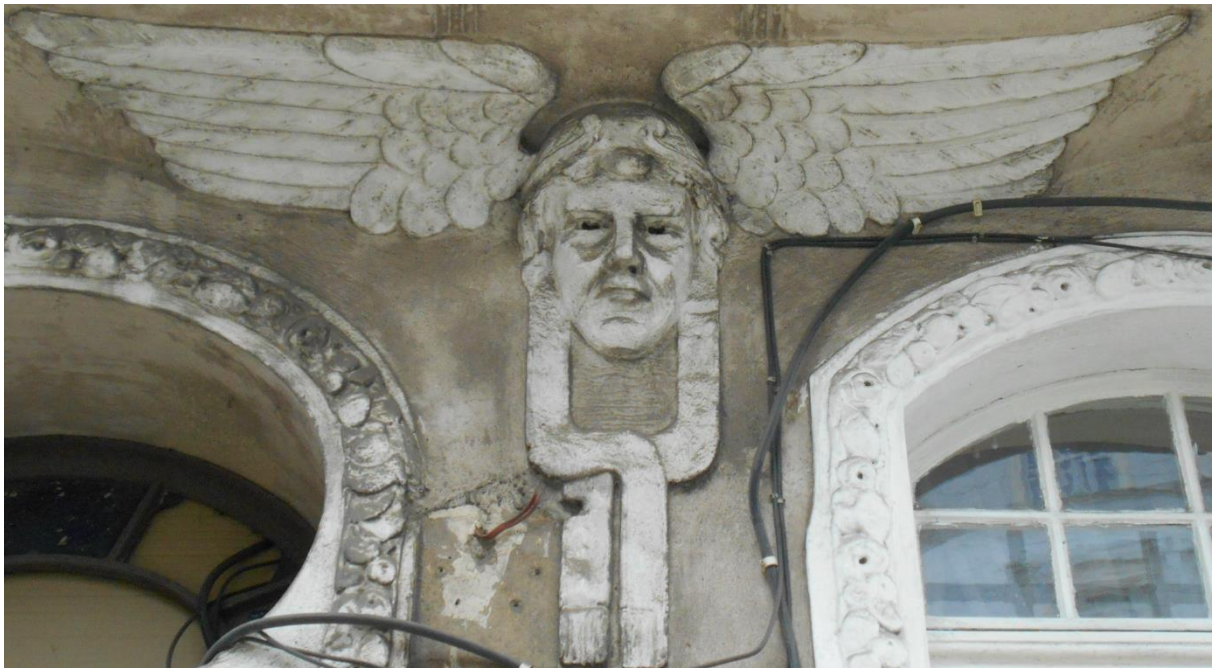
ELEWACJA TYLNA



Biurowy projekt i usług inwestycyjnych INSTAL STD
58-302 Wałbrzych, ul. Parkowa 23/1, tel. 501 292 469
Biuro: 58-304 Wałbrzych ul. Wysokiego 28 p.23

Projektant br.budowlana:	tech. bud. Roman Rozniata	UAN.VI-f/3/159/88	Data: 22.06.2016
Temat:	"Remont elewacji z dociepleniem ściany tylnej budynku zlokalizowanego przy ul. monuszy 31 w Wałbrzychu" dz. nr 636/1, 636/2, 635/2 obręb nr 27 Śródmieście		Stadium: PW
Inwestor:	Wspólnota Mieszkaniowa ul. Monuszy 31; 58-300 Wałbrzych		Skala: 1:100
Tytuł rys.:	ELEWACJA FRONTOWA I TYLNA		Nr rys.: 1









Dokumentacja zdjęciowa